

**Российская Федерация
Костромская область
Город Галич**



**Дума городского округа – город Галич
Костромской области**

Р Е Ш Е Н И Е

от 30 декабря 2008 года

№ 427

Об утверждении Программы социально-экономического развития городского округа-город Галич Костромской области на 2008-2013 годы и на перспективу до 2025 года

В соответствии с Федеральным законом от 06.10.2003 года № 131-ФЗ «Об общих принципах организации местного самоуправления в Российской Федерации»,

Дума городского округа решила:

1. Утвердить прилагаемую Программу социально-экономического развития городского округа-город Галич Костромской области на 2008-2013 гг. и на перспективу до 2025 г.
2. Администрации городского округа внести утвержденную Программу в реестр муниципальных программ.
3. Контроль за исполнением настоящего решения возложить на постоянную комиссию по экономической политике и поддержке товаропроизводителей Думы городского округа – город Галич Костромской области.
4. Направить настоящее решение для подписания главе городского округа.
5. Настоящее решение вступает в силу со дня его подписания.

Глава городского округа

А.А. Мосолов

Утверждено
решением Думы городского округа – город
Галич Костромской области
от 30 декабря 2008 года № 427

ПРОГРАММА
"СОЦИАЛЬНО-ЭКОНОМИЧЕСКОЕ
РАЗВИТИЕ ГОРОДСКОГО ОКРУГА
– ГОРОД ГАЛИЧ
КОСТРОМСКОЙ ОБЛАСТИ
НА 2008-2013 гг. И НА
ПЕРСПЕКТИВУ ДО 2025 ГОДА"

Галич, 2008

СОДЕРЖАНИЕ

Паспорт
1. Социально-экономическое положение
1.1 Историческая справка
1.2 Географическое положение
1.3 Демография и занятость
1.4 Территория городского округа
2. Промышленность
3. Культура и туризм
3.1 Основные приоритетные направления развития туризма
3.2 Объекты культурного наследия
4. Инвестиции
5. Потребительский рынок и малое предпринимательство
5.1 Потребительский рынок
5.2 Малое предпринимательство
6. Транспортная инфраструктура
7.1
Газификация
7.2 Жилищно-коммунальное хозяйство
7.3 Дорожное хозяйство
8. Охрана окружающей среды
9. Социальная сфера
9.1
Здравоохранение
9.2 Образование
9.3 Социальная защита населения
9.4 Молодежная политика

.....

9.5
Спорт.....

10. Бюджет.....

.....

11. Управление муниципальным имуществом

.....

12. Земельные ресурсы.....

.....

13. Выявление и анализ сильных и слабых сторон.....

.....

13.1 Сильные
стороны.....

13.2 Слабые
стороны.....

14. Приоритетные направления социально-экономического развития
городского округа – город Галич на 2008-2013 годы и на период до 2025
года

15. Ожидаемые результаты реализации Программы

.....

16. Организация управления и контроль за ходом выполнения
Программы

ПРИЛОЖЕНИЕ №1 Основные показатели, характеризующие социально-
экономическое развитие городского округа - город Галич

.....

ПРИЛОЖЕНИЕ №2 Реестр муниципальных целевых Программ

.....

ПАСПОРТ

Наименование Программы:	«Социально-экономическое развитие городского округа – город Галич Костромской области на 2008-2013 гг. и на перспективу до 2025 г.» (далее по тексту Программа)
Основания для разработки Программы:	Федеральный закон от 06.10.2003г. № 131-ФЗ «Об общих принципах организации местного самоуправления», распоряжение главы администрации городского округа – город Галич Костромской области от 11 июля 2008 года № 332-р «О создании рабочей группы по разработке Программы социально-экономического развития города Галича на 2008-2013 годы и на период до 2025»
Основной разработчик Программы:	Администрация городского округа – город Галич Костромской области
Основные цели Программы:	Главной целью Программы является развитие городского округа – город Галич путем увеличения объемов производства промышленной продукции, развитие туризма, газификации города, привлечения средств инвесторов в экономику города, создания условий для постепенного подъема уровня жизни населения, организации новых рабочих мест, сокращения дотационности бюджета городского округа.
Сроки реализации Программы:	2008-2013 гг. и на перспективу до 2025 г.
Исполнители Программы:	Администрация городского округа – город Галич Костромской области, предприятия, организации, учреждения города, индивидуальные предприниматели.

**Объем и источники
финансирования
Программы:**

Федеральный бюджет, областной бюджет, бюджет городского округа – город Галич, средства организаций, индивидуальных предпринимателей.

**Ожидаемые
результаты
реализации
Программы:**

- повышение жизненного уровня и качества жизни населения;
- увеличение заработной платы к 2013 году в 2,3 раза;
- увеличение объема промышленного производства в 3,2 раза;
- увеличение инвестиций в 5 раз.

1. Социально-экономическое положение

1.1 Историческая справка

В истории Галича можно выделить несколько периодов, обусловивших его историческое и культурное своеобразие. Военно-административное и политическое значение города оставило след в его старинном гербе и внешнем облике в виде трех археологических и фортификационных комплексов – городищ. Роль культурного и религиозного центра края оставила потомкам замечательные архитектурные ансамбли и исторические реликвии, большей частью хранящиеся в музеях Москвы, Санкт-Петербурга и Костромы.

За время своего развития Галичский край дал России многих выдающихся людей. Среди них: представители духовенства и православной культуры: Преподобный Авраамий Ростовский, митрополит Московский и всея Руси Иона, преподобный Авраамий Галичский и Чухломский, преподобный Паисий Галичский, писатели и издатели: Александр Онисимович Аблесимов, Яков Лазаревич Аким, Алексей Феофилактович Писемский, Павел Петрович Свиньин, Алексей Николаевич Соловьев-Нелюдим, Иван Дмитриевич Сытин; знаменитые мореплаватели: А.М. Невельский, Иван Тихонович Овцин, генерал – армии Виталий Михайлович Шабанов, основатель российской геодезии Феодосий Николаевич Красовский, художники Алексей Григорьевич Варламов, Сергей Алексеевич Власов; 14 Героев Советского Союза времен Великой Отечественной войны, воспитанник Галичского педагогического училища – статс-секретарь, заместитель Министра обороны, генерал армии Николай Александрович Панков.

Галич – один из древнейших русских городов Северо-Восточной Руси, возник на территории одного из финно-угорских племен – меря. Скорее всего, не позднее середины XII века он был построен (предположительно, Юрием Долгоруким) на месте одного из мерянских селищ.

Научно-исследовательской экспертизой, проведенной в октябре-ноябре 2006 года институтом Российской истории Российской академии наук, установлено, что датой основания города Галича Костромской области является 1159 год.

В 1246 году Галич стал центром крупного удельного княжества, где правили сначала потомки великих князей Владимирских, а с 1363 года – потомки Дмитрия Донского, в первой половине XV века активно и успешно претендовавшие на Великое княжение Московское. В это время Галич выступает как центр обширной территории, включающей несколько современных районов Костромской области. Галичскими князьями в XIV веке основываются как города – крепости будущие райцентры Судиславль, Чухлома, Солигалич.

В середине XV века город захватывается московскими князьями и превращается ими в опорный пункт защиты от набегов казанских татар и чермисов – вплоть до взятия Казани. После этого Галич – в составе опричнины Ивана Грозного. Город – крепость функционировал и как торговый пункт на дороге из Москвы в Вятку (Хлынов). Последний раз в военные действия Галич был вовлечен в годы польско-литовской интервенции. “Смутное время” привело к запустению и упадку города: до трети дворов “опустели”.

С XVII века город становится центром торговли. Шла торговля с Архангельском, Москвой, позднее и с Петербургом,

в основном кожевенными и пушными товарами. Роль краевого торгового центра сохранялась за городом до XIX века (отсюда масштабный для уездного города комплекс торговых рядов 1825 года из 6 корпусов). В экономике города большую роль играет железоделательный промысел, здесь сосредоточено 70 % кожевенного производства Костромской губернии, функционируют меховые, замшевые заводы, перчаточная фабрика (до упадка во 2-й половине XIX века из-за развития аналогичных производств в районах поставки сырья – Мезенском крае).

Об административном значении города в XVII веке может говорить существование в Москве специального Приказа “Галичская четь”. Город являлся центром Галичского уезда с границами вплоть до рек Унжи и Ветлуги.

В результате петровской административной реформы город с 1719 года становится центром одной из 50 российских провинций – Галичской, куда входили Чухлома, Соль Галичская, Парфеньев, Кологрив, Унжа, Судай.

Такой статус, тем не менее, не спасал город от частого запустения: то из-за рекрутских наборов в Северную войну, то из-за потоков отходников – “питерщиков” (одни из лучших плотников в России).

При образовании в 1797 году Костромской губернии за городом вновь был закреплен уездный статус. В 1781 году составляется “регулярный план” Галича с торговой площадью в центре города.

Несмотря на некоторое сокращение количества купцов в первой половине XIX века, по их численности в губернии он занимал второе место после центра – Костромы. В 1845 году

здесь учреждается восьмидневная ярмарка, поддерживаются связи с Нижегородской ярмаркой.

В окрестностях Галича функционировали десятки мелких кожевенных заводов, основанные зажиточными крепостными крестьянами. Но в целом развитие города шло замедленно, поскольку он оказался в стороне от судоходных рек, а затем и от железных дорог.

Стратегическую значимость для города в 1906-1940 годы имел транспортный узел.

В 1906 году через Галич была проложена железная дорога, соединившая Санкт – Петербург с Уралом. Это резко подтолкнуло промышленное развитие города: к 1913 году количество заводов выросло до 68, а выпуск на них продукции удвоился по сравнению с предыдущим десятилетием. Установление Советской власти прошло в Галиче еще в октябре 1917 года, благодаря поддержке революционно настроенных солдат, годом раньше “за неблагонадежность” высланных из Петрограда. Железнодорожный узел пользовался новой властью как место разгрузки и складирования военных грузов. На месте национализированных заводиков возникла фабрика “Кожа и обувь”, металлодеревобделочная фабрика. Ряд предприятий возник в результате кооперативного движения (швейная фабрика и другие). Открылась городская электростанция.

В 40–е – 60 годы XX столетия город становится крупным промышленным центром и продолжает оставаться им и до настоящего времени.

Город Галич - древнейший исторический город, обладающий уникальным архитектурным, культурным и историческим наследием. Галич входит в список исторических

малых городов Российской Федерации, утвержденных Госстроем России и коллегией Министерства культуры РСФСР от 31 июля 1970 года. На территории города находятся 74 памятника архитектуры, истории и культуры, археологии, памятник природы «Лисья гора», Галичское озеро. Озеро галичское ледникового периода. В древние времена на берегах озера и его окрестностях начал устраивать свои стоянки человек.

На территории Галичского района находится 249 памятников истории, архитектуры и археологии, в том числе в городе Галиче - 94, из них на территории города:

- памятники федерального значения - 23,
- памятники регионального значения – 71.

Памятники археологии :

- Городище раннего железного века;
- Нижнее городище;
- Верхнее городище;
- валы и рвы средневекового города;
- средневековая усадьба;
- участок средневекового слоя;
- селище близ телетранслятора;
- неолитические стоянки.

Памятники природы:

- Лисья гора.

Среди памятников архитектуры Галича наиболее значимы:

- Ансамбль торговых рядов (6 корпусов) на пл. Революции. По проекту талантливого костромского архитектора П.И. Фурсова в 1820-1825 годах построены торговые ряды, окаймляющие центральную, ранее рыночную,

площадь города. Ныне используются по их прямому назначению.

- Пожарная каланча построена в середине XIX века, находится в аварийном состоянии. В настоящее время используется по назначению, является прекрасным ориентиром и доминантой в центральной исторической части города.

- Церковь Вознесения (Георгия).

- Монастырь Николаевский – Староторжский.

- Здание духовного училища - постройка середины XIX века.

- Жилая и общественная застройка – здание Управы земской, Больница земская, Дом Свиных, усадьба Вакорина, усадьба Каликина, духовное училище, выстроенные в традициях русского классицизма с использованием “образцовых” проектов, несмотря на свою провинциальность, представляют собой целостный архитектурный ансамбль.

1.2 Географическое положение

Городской округ – город Галич Костромской области, лежит между 58 гр. и 24 гр. Северной широты и между 60 гр. и 2 гр. Восточной долготы, в северной полосе Европейской России.

Галич расположен в 130 км на северо-восток от г. Костромы на железной дороге Москва-Владивосток, в 450 км от Москвы на берегу Галичского озера с площадью водного зеркала 75 кв. км. Из озера не вытекает судоходных рек; само озеро используется лишь для рыболовства, раньше и для пассажирских перевозок.

Городской округ – город Галич Костромской области расположен в 130 км на северо-восток от областного центра города Костромы.

Галич является городом областного подчинения. Занимает достаточно удачное положение на автомагистралях республиканского значения и на Северной железной дороге. Станция Галич, появившаяся в 1906г. на дороге “Санкт-Петербург- Урал” является крупным железнодорожным узлом.

По основным климатическим факторам территория города находится в умеренно-континентальной зоне, которая характеризуется холодной многоснежной зимой и сравнительно коротким летом, значительным количеством осадков и средней по насыщенности влажности.

Для характеристики климатических показателей используются многолетние наблюдения. Среднегодовая температура воздуха $+2,6$ °С, среднемесячная температура января (самого холодного месяца) -12 °С. Абсолютный минимум температуры -46 °С. Самый теплый месяц в году – июль, среднемесячная температура его $+18$ °С. На этот месяц приходится более половины жарких дней года (со среднесуточной температурой воздуха более $+20$ °С). Устойчивый снежный покров ложится во второй декаде ноября. Длительность залегания снежного покрова 159 дней. Почва в течение зимы промерзает на глубину 55 см. Сход снежного покрова и оттаивание верхнего слоя происходят почти одновременно в первых числах мая. Продолжительность периодов со среднесуточной температурой выше 0 °С – 210 дней, $+5$ °С – 165 дней, $+10$ °С – 120 дней, $+15$ °С – 66 дней.

Сумма осадков за год составляет 610 мм, сумма осадков за период активной вегетации 325 мм, или 53% от общего

количества осадков за год. Максимум осадков приходится на июль – август, минимум – на февраль. Гидротермический коэффициент равен 1,9.

1.3 Демография и занятость

На 01 января 2008 года общая численность населения городского округа – город Галич составляла 17 739 человек, в том числе мужчин – 7 813 человек, женщин – 9 926 человек. Из общей численности трудоспособное население - 11 074 человека (62,43%), **Таблица 1.**

В 2007 году по сравнению с 2006 наблюдается рост числа занятых в материальном производстве на 21,11%; в непромышленной сфере данная динамика наблюдается на протяжении всех трех лет.

ТАБЛИЦА 1 - ОБЩАЯ ЧИСЛЕННОСТЬ ТРУДОСПОСОБНОГО НАСЕЛЕНИЯ

НАСЕЛЕНИЕ	человек		
	2005 ГОД	2006 ГОД	2007 ГОД
В трудоспособном возрасте	11 411	11 251	11 074
В материальном производстве	4 740	3 525	4 269
В непромышленной сфере	3 042	3 452	3 626

Численность экономически активного населения, так же как и занятого в экономике города, ежегодно возрастает.

Сохраняется устойчивая тенденция на сокращение их численности и снижение напряженности на рынке труда в 2007 году до 1,0 (**Таблица 2**).

ТАБЛИЦА 2 - ЗАНЯТОСТЬ И БЕЗРАБОТИЦА

	2005 год	2006 год	2007 год
Численность экономически активного населения, тыс. человек	11,7	11,8	11,9
из них:			

занято в экономике	8,122	8,57	8,99
В % к предыдущему году	102,81	105,52	104,90
Численность официально зарегистрированных безработных, тыс. человек	0,13	0,100	0,047
Уровень официально зарегистрированных безработных, %	1,34	1,08	0,7
Напряженность на рынке труда, не занятых на 1 вакансию	1,27	1,2	1,0

Демографическая ситуация в городе Галиче аналогична большинству городов и районов Костромской области. Численность населения из-за его естественной убыли, хотя и более низкими темпами, чем до 2005 года, но продолжает сокращаться.

Возрастная структура населения города Галича соответствует большинству районов области. Процесс старения населения сопровождается ростом среднего возраста населения и изменения возрастной структуры населения – снижением доли детей и ростом доли старших возрастов. Доля населения старше трудоспособного возраста в 2007 году составляла 21,96 %, трудоспособного возраста - 62,43 %, моложе трудоспособного возраста - 15,61 %.

Общая смертность на 1 тыс. человек населения в 2007 году составила 19 человек, в том числе:

- от заболеваний сердечно–сосудистой системы – 13 человек;
- онкологических заболеваний - 2 человек;
- от травм и отравлений на 1 тыс. человек – 2 человека.

При этом в структуре общей смертности случаи смертности населения пожилого и старческого возраста не составляют наибольший удельный вес, так как смертность

людей трудоспособного возраста составляет 49,74 % от общего количества смертей (Таблица 3).

ТАБЛИЦА 3 - ОСНОВНЫЕ ДЕМОГРАФИЧЕСКИЕ ПОКАЗАТЕЛИ

человек

Показатели	2005 год	2006 год	2007 год
Численность постоянного населения	18 183	17 967	17 739
Родившихся	248	184	198
Умерших	451	331	316
Младенческая смертность, на 1000 родившихся ми	8,6	16,0	11,5
Общая заболеваемость на 1 тыс. человек населения		1 204,6	880,20
Естественная убыль, человек	-203	-147	-118
Прирост населения за счет миграции	-19	-121	-121

За 2007 год численность постоянного населения еще более снизилась. Число умерших значительно превышает число родившихся, таким образом на протяжении рассматриваемых трех лет наблюдается естественная убыль населения (Таблица 4).

ТАБЛИЦА 4 - ДЕНЕЖНЫЕ ДОХОДЫ НАСЕЛЕНИЯ

Показатели	Ед. изм.	2005 год	2006 год	2007 год
Численность работников по полному кругу предприятий	тыс. чел.	6,638	6,977	7,294
В % к предыдущему году	%		105,11	104,54
Численность работающих на крупных и средних предприятиях	тыс. чел.	5,705	5,236	5,388
В % к предыдущему году	%	94,93	91,78	102,90
Фонд оплаты труда, всего	млн. руб.	412,9	428,6	571,7
В % к предыдущему году	%		103,80	133,39
Среднемесячная заработная плата, всего	руб.	5184,1	6329,9	6898,9
В % к предыдущему году	%		122,10	108,99

Среднемесячная заработная плата на крупных и средних предприятиях	руб.	5715,5	6821,7	8841,4
В % к предыдущему году	%	127,31	119,35	129,61
Численность пенсионеров, тыс. чел.	тыс. чел.	5,3	5,0	4,8
В % к предыдущему году	%	97,8	94,3	96,0
Начислено пенсий, тыс. руб.	тыс. руб.	12 717,2	13 391,65	16 590,72
В % к предыдущему году	%	120,6	105,3	123,9
Средняя пенсия	руб.	2 399,47	2 678,33	3 456,40
В % к предыдущему году	%	124,3	111,6	129,1

Из таблицы следует, что численность работников по полному кругу предприятий с 2005 года к концу 2007 года увеличилась на 9,88 %; численность работающих на крупных и средних предприятиях по отношению к предшествующему году возросла на 2,90 %, а к 2005 году, наоборот, снизилась на 5,56 %.

Темпы роста среднемесячной заработной платы достигли в 2007 году 108,99 % к уровню 2006 года.

Численность пенсионеров на протяжении трех лет имела тенденцию к снижению, достигнув, таким образом, 4,8 тыс. человек. Уровень средней пенсии к 2007 году по сравнению с 2005 годом возрос на 44,05 %, с 2006 – на 29,1 %, при этом размер пенсий остается достаточно низким.

1.4 Территория городского округа

Общая площадь муниципального образования – 1 648 га. Из этого земельного фонда: - предоставленная физическим лицам – 429 га;

- предоставленная юридическим лицам – 333 га.

Земли в черте поселений, входящих в состав муниципального образования:

- жилые – 284 га;
- общественно-деловые – 60 га;
- производственные – 234 га;
- инженерные и транспортные инфраструктуры – 391 га;
- реакционные – 495 га;
- сельскохозяйственные – 120 га;
- иные территории зоны – 64 га.

Территориальные резервы для развития муниципального образования – 371 га.

2. Промышленность

Перечень предприятий представлен в **Таблице 14**.

Основные показатели, а так же отраслевая структура по промышленности города представлены в **таблице 15** и **таблице 16**.

В 2007 году объем отгруженных товаров собственного производства, работ, услуг, составил 3 754,6 млн. руб., темп роста к 2006 году - 52,6 % в фактических ценах, индекс физического объема 119,0%.**(Рисунок 4)**



Рисунок 4

95,7 % объема составляют обрабатывающие производства, в том числе представленные пищевой промышленностью, швейным производством, обработкой древесины и производством изделий из дерева, производством машин и оборудования. В 2007 году наметилась тенденция на увеличение темпов производства данных отраслей от 28,9 % до 65,5 % к уровню соответствующих показателей 2006 года.

Удельный вес обрабатывающих производств в общем объеме отгруженных товаров собственного производства (работ, услуг) за три года имеет тенденцию к снижению с 97,1 % до 95,7 %.

ТАБЛИЦА 14 – Перечень промышленных предприятий

№ п/п	Наименование юридического лица или индивидуального предпринимателя, адрес	Ф.И.О. руководителя, № телефона	Среднесписочная численность работающих, чел.	Объем отгруженной продукции, млн. руб.	Вид деятельности
1	ОАО «Галичский автокрановый завод», <i>Костромская область, г. Галич, ул. Гладышева, 27</i>	Генеральный директор - Белов Алексей Павлович 8(49437) 4-23-42	1 464	3 226,2	Производство автокранов
2	Филиал ОАО «Костромахлебпром» Галичский ликероводочный завод, <i>Костромская область, г. Галич, ул. Заводская, 12</i>	Генеральный директор - Лоза Геннадий Степанович 8(49437) 2-17-90	134	164,2	Производство ликеро-водочных изделий
3	ЗАО «Металлист», <i>Костромская</i>	Генеральный директор -	54	30,0	Производство металлической тары

	<i>область, г. Галич, ул. Гладышева, 122</i>	Ивасишин Олег Васильевич, 8(49437) 4-22-42			объемом 200 и 216,5 литров
4	ООО «Формтекс- Галичская швейная фабрика», <i>Костромская область, г. Галич, ул. Луначарского, 25</i>	Генеральный директор - Зинцева Валентина Николаевна 8(49437) 2-25-15	168	62,4	Швейное производство (государственные заказы на зимнее и летнее военное обмундирование для МЧС, ВВС и ФСБ)
5	ООО «Обувная фабрика «Русский брат», <i>Костромская область, г. Галич, Костромское шоссе, 1</i>	Генеральный директор - Макарова Наталия Александровна 8(49437) 2-13-53	171	2,3	Производство обуви (женской, мужской и детской)
6	Государственное предприятие Костромской области «Галичского дорожно- эксплуатационного предприятия № 10», <i>Костромская область, г. Галич, ул. Горная, 3</i>	Генеральный директор - Шанский Сергей Викторович 8(49437) 2-10-39	55		Эксплуатация автодорог общего пользования
7	ООО агропромышленное предприятие «Галич- сыр», <i>Костромская область, г. Галич, ул. 40 лет Октября, 23</i>	Генеральный директор Ваганов Николай Александрович 8(49437) 2-11-67	29	22,0	Выпуск молочной продукции (масло сливочное, сыр Костромской, творог, молоко, сметана)
8	ООО малое предприятие «АльКор», <i>Костромская область, г. Галич, ул. Ленина, 32</i>	Генеральный директор Корсун Алексей Владимирович 8(49437) 2-11-00	48	23,0	Производство пиломатериалов обрезных, необрезных, строганных, бруса клееного, срубов дачных домов
9	ООО «Мебель – Галич», <i>Костромская область, г. Галич, ул. Луначарского, 32</i>	Генеральный директор Плюснин Александр Н	38	4,6	Производство деревянной мебели (антресоли, горки, комоды, кровати, шкафы, скамьи,

		8(49437) 2-10-08			столы, табуреты, тумбы, диваны)
10	ООО «Оптиум» Костромская область, г. Галич, ул. Ленина, 59	Генеральный директор Тевосов Гурген Гайкович 8(49437) 2-11-83	84	14,0	Производство обуви (ботинки юфть, сапоги юфть-кирза, ботинки «ОМОН» из натуральной и искусственной кожи)
11	ООО «Галичское предприятие «Гамма» Костромская область, г. Галич, ул. Красноармейская, 10	Генеральный директор Сиротин Николай Александрович 8(49437) 2-11-85	61	11,2	Выпуск сетчатых фильтров топливной аппаратуры дизельных двигателей, большой ассортимент медных шайб для дизельной аппаратуры, липкая лента «Мухолов», гофротара для различных отраслей промышленности, продукция для ритуальных услуг.
12	Индивидуальный предприниматель Тяпнин Сергей Леонидович Костромская область, г. Галич, ул. Свободы, 12	(49437) 2-21-09	72	15,3	Производство хлебобулочных и кондитерских изделий, кулинарной продукции
13	Государственное предприятие Костромской области «Издательский дом» Костромская область, г. Галич, ул. Луначарского, 1	Руководитель Серогодская Жанна Валерьевна (49437) 2-16-35	18	4,2	Выпуск печатной продукции (бланков, журналов, книг), Газеты «Галичские известия»
14	ЧП Смирнова Нина Павловна, Костромская область, г. Галич, ул. Луначарского, 2а	(49437) 2-16-19	37	4,3	Производство хлебобулочных и кондитерских изделий, кулинарной продукции
15	ООО ПФК «Планета», Костромская область, г. Галич, ул. Гора Ямская, 16	Генеральный директор Головнина Галина Михайловна (49437) 2-14-72	64	5,3	Производство древесины деловой, пиломатериалов, хлыстов
16	ООО «М.А.К.» Костромская область, г. Галич,	Генеральный директор Петросян	42	1,9	Производство доски обрезной в ассортименте

	<i>Костромское шоссе, 16</i>	Степан Мясникович (49437) 2-24-50			
17	ООО «Галичский завод керамических изделий», <i>Костромская область, г. Галич, ул. Красноармейская, 107</i>	Генеральный директор Беляев Александр Николаевич (49437) 2-19-74	26	6,1	Производство керамического кирпича, брусчатки серой, брусчатки цветной, бордюрного камня серого, бордюрного камня цветного, ромба серого, ромба цветного.

ТАБЛИЦА 15 - ОСНОВНЫЕ ПОКАЗАТЕЛИ ПРОМЫШЛЕННОСТИ

Показатели	Ед. изм.	2005 год	2006 год	2007 год	2008 год	2009 год	2010 год	2011 год	2012 год	2013 год
Объем отгруженных товаров собственного производства, выполненных работ и услуг собственными силами по добывающим и обрабатывающим производствам, производству и распределению электроэнергии, газа и воды	млн. руб.	1858,2	2459,8	3754,0	4819,7	5802,2	6994,5	8417,5	10131,5	12015,4
в % к предыдущему году в фактических ценах	%	127,5	132,4	152,6	128,4	120,4	120,5	120,3	120,4	118,6
Индекс физического объема промышленного производства, в % к предыдущему году	%	117,0	117,5	119,0	112,2	112,7	113,5	114,4	115,5	112,4
Объем отгруженных товаров собственного производства, выполненных работ и услуг собственными силами по обрабатывающим производствам - всего	млн. руб.	1804,4	2365,7	3592,7	4629,0	5580,6	6763,8	8163,7	9849,8	11702,3
в % к предыдущему году в фактических ценах	%	128,3	124,0	151,9	128,8	120,6	121,2	120,7	120,6	118,8
Объем отгруженных товаров собственного производства, выполненных работ и услуг собственными силами по производству и распределению электроэнергии, газа и воды	млн. руб.	53,9	94,1	161,3	190,7	221,6	230,7	253,8	281,7	312,7
в % к предыдущему году в фактических ценах	%	106,7	174,6	171,3	118,2	116,2	104,1	110,0	111,0	111,0
Индекс физического объема, в % к предыдущему году	%	107,8	108,0	109,3	109,5	108,9	109,1	109,2	108,4	107,0

10 - 86 т в е

, ц % - 100 а 8 80

Показатели	2005 год	2006 год	2007 год
Продукция промышленности - всего	100,0	100,0	100,0
в том числе:			
Обрабатывающие производства	97,10	96,17	95,70
в том числе:			
<i>Производство машин и оборудования</i>	<i>87,54</i>	<i>83,85</i>	<i>84,47</i>
<i>Текстильное и швейное производство</i>	<i>2,30</i>	<i>1,93</i>	<i>1,74</i>
<i>Производство пищевых продуктов</i>	<i>5,68</i>	<i>5,26</i>	<i>5,73</i>
Производство, распределение газа и воды	2,90	3,83	4,30

Производство пищевых продуктов в основном определяет работа ОАО «Костромахлебпром» Галичский ликероводочный завод (78,8%), выпускающий различные виды водок и ликероводочной продукции, индивидуальный предприниматель Тяпнин С.Л. – хлеб и хлебобулочный изделия, частный предприниматель Смирнова Н.П. – хлебобулочные и кондитерские изделия, ООО АПП «Галич – сыр» - молоко, сыр, сметану и творог.

За 2007 год данными предприятиями в натуральном выражении произведено:

Наименование предприятия	Ед. измерения	Количество
Филиал ОАО «Костромахлебпром» Галичский ликероводочный завод»	тыс. дал	344,37
Индивидуальный предприниматель Тяпнин С.Л.	т	1135,0
Частный предприниматель Смирнова Н.П.	т	139,8
ООО АПП «Галич – сыр»	т	264,95

Объем отгруженных товаров собственного производства, работ, услуг, выполненных собственными силами в фактических ценах в 2007 году в филиале ОАО «Костромахлебпром» Галичским ликероводочным заводом

составил 164,2 млн. руб., рост к аналогичному периоду прошлого года - 49,9 %; индивидуальным предпринимателем Тяпниным С.Л. – 15,3 млн. руб., рост – 78,1; частным предпринимателем Смирновой Н.П. – 4,3 млн. руб., рост – 4,0 %; ООО АПП «Галич – сыр» - 22,0 млн. руб., рост – 1028,6 %.

Филиал ОАО «Костромахлебпром» Галичский ликеро-водочный завод - одно из старейших предприятий не только города Галича, но и всей Костромской области. Переживший в своем развитии периоды расцвета и спада, завод сейчас по праву считается одним из самых динамично развивающихся предприятий города Галича. Из года в год растут объемы производства продукции, расширяется ассортимент. Продукция завода давно перешагнула границы Костромской области - ее хорошо знают не только местные потребители, но и жители Москвы, Ярославля, Вологды, других областей.

Так, в 2007 году объем отгруженной продукции составил 454,37 млн. руб., темп роста к 2006 году +36,0 % при среднесписочной численности работающих - 134 человека, среднемесячной заработной плате - 7,5 тыс. руб., задолженности по заработной плате – нет. Перечисления в бюджеты всех уровней за 2007 составили 252,045 млн. руб.

В структуре промышленного производства 84,47 % занимает производство машин и оборудования.

ОАО «Галичский автокрановый завод» является одним из лидеров краностроения и занимает 2 место среди производителей России и СНГ. Доля кранов «Галичанин» составляют более 20 %. На заводе работают до 17,2 % от численности занятых в экономике города.

Текстильное и швейное производство представлено ООО «Формтекс - Галичская швейная фабрика». В последние годы,

благодаря смене собственника, данное предприятие успешно работает, выполняя государственные заказы на зимнее и летнее военное обмундирование для МЧС, ВВС и ФСБ.

Основные виды произведенной продукции: куртки д/с ЛС ВВС – 3,7 тыс. шт., костюмы зимние ВМФ – 1,0 тыс. шт., костюмы госпитальные – 12,5 тыс. шт., костюмы штормовые – 1,0 тыс. шт., брюки д/с ИТС ВВС – 2,2 тыс. шт. Объем произведенной продукции здесь напрямую зависит от выигранных тендеров в Министерстве обороны, где на качество продукции обращено особое внимание.

ООО «Галичское предприятие «Гамма» - одно из двух предприятий Костромской области, где более 55 % составляет труд инвалидов. Предприятие выпускает свыше 70 наименований продукции. Вся продукция пользуется спросом на рынках РФ и ближнего зарубежья.

В городе также получили свое развитие такие отрасли, как производство обуви, производство по выпуску металлической тары, производство керамического и облицовочного кирпича, брусчатки, бордюрного камня, ромбов.

Проблемы на большинстве предприятий одинаковые: производственные цеха требуют реконструкции, производственное оборудование устарело, не хватает квалифицированных кадров. Часть предприятий все – таки смогло изыскать средства и купить более современные станки и оборудование (филиал ОАО «Костромахлебпром» Галичский ликероводочный завод, ООО «Формтекс - Галичская швейная фабрика», ОАО «Галичский автокрановый завод»).

Развитие экономики в 2007 году характеризовалось также ростом оборота розничной торговли и платных услуг.

Для увеличения эффективности производства промышленной продукции в 2008-2013 гг. будут реализованы следующие инвестиционные проекты (Таблица 17).

ТАБЛИЦА 17 - ПРОГРАММНЫЕ МЕРОПРИЯТИЯ

№ п/п	Наименование мероприятия	Сроки выполнения	Содержание мероприятия	Объём финансирования, млн. руб.	Ожидаемые результаты
1.	Увеличение выпуска автокранов и освоение новых видов кранов	2008 – 2013 г.	Выпуск кранов грузоподъемностью 25,32 тонны и освоение выпуска автокрана 50 тонн	230,0	Дополнительные объемы производства до 1850 штук в год
2.	Строительство завода по производству керамического кирпича	2008-2013 г.	Организация производства керамического кирпича	300,0	Производство керамического кирпича 30000 штук в год
3	Увеличения производства по выпуску ликероводочной продукции	2008-2013 г.	Увеличения производства по выпуску ликероводочной продукции	3,8	Увеличение производства ликероводочной продукции до 679 тыс. дал. в год

Реализация инвестиционных проектов позволит создать около 500 рабочих мест. К 2013 году увеличение инвестиций ожидается в 5 раз.

3. Культура и туризм

3.1 Основные приоритетные направления развития культуры и туризма

В сфере культуры Галича работают 2 общедоступных (публичных) библиотеки («Городская библиотека для взрослых» и «Детская библиотека имени Я. Акима») с книжным фондом 74 895 – 75 925 тыс. экземпляров и числом пользователей 5 408 человек; 1 организация культурно – досугового типа (центр культуры и досуга «Ритм») с зрительным залом на 343 зрителя; 1 музей, «Детская и музыкальная школа» и «Детская художественная школа», в

которых занимается (обучается) 328 человек, а также городской парк культуры и отдыха с каруселями и аттракционами.

Учреждениями культуры проводится в год более 2 тысяч мероприятий, в т.ч. творческие отчеты коллективов художественной самодеятельности, фестивали детского творчества. Так, в городе существует народный хореографический ансамбль «Фортуна», который является лауреатом I степени международного конкурса детского творчества «Роза ветров» и «Юность» в г. Москве. А также детский фольклорный коллектив «Задоренка» участник Всероссийского фестиваля духовой музыки «Пахомий Нерехтский» и «Щедрое яблоко».

Работают 28 коллективов, клубов, кружков, любительских объединений. Широкую известность приобрел хор ветеранов, занимающий призовые места в областных конкурсах и приглашаемый с выступлениями в организации города, клубы, дома культуры других городов.

Без участников народного театра не обходится ни одно народное гулянье, представление, они являются ведущими всех концертных, игровых программ, участвуют в конкурсах чтецов.

Студия эстрадного пения «Вдохновение» является украшением концертов, вечеров отдыха, её солисты - участники и лауреаты многих конкурсов и фестивалей.

Радует галичан своими задушевым пением хор «Родники». Участники хора с удовольствием дарят своё искусство галичанам, выезжают с концертами и в другие города нашей области.

Стабильно работают: студия любителей индийского танца «Сундарлила», ВИА Павла Комисарова, детская вокальная студия, рок - группа, студия арабского танца

«Экзотика», детская студия «Колокольчик», познавательно-игровой клуб «Чебурашка», клуб ветеранов «Надежда», творческая гостиная и другие.

ТАБЛИЦА 18 – ПРОГРАММНЫЕ МЕРОПРИЯТИЯ

№ п/п	Наименование мероприятия	Сроки выполнения	Содержание мероприятия	Объем финансирования, млн.руб.
1.	Реконструкция второго зала Центра культуры и досуга «Ритм»	2008-2009 гг.	Реконструкция второго зала Центра культуры и досуга «Ритм»	5,0
2.	Благоустройство территории парка культуры и отдыха	2008 г.	Благоустройство территории парка культуры и отдыха	0,05
3.	Реконструкция здания МОУ дополнительного образования детей «Детская музыкальная школа»	2008 г.	Ремонт зрительного зала, коридора, смена кровли	0,5
4.	Строительство ВЛ-04 Кв, монтаж КТП 100/04 кВ в Центре культуры и досуга «Ритм»	2008 г.	Строительство ВЛ-04 Кв, монтаж КТП 100/04 кВ в Центре культуры и досуга «Ритм»	0,35
5.	Приобретение микроавтобуса «Газель» ГАЗ 32213-418	2008 г.	Приобретение микроавтобуса «Газель» ГАЗ 32213-418	0,37
	Итого			6,27

В городе отсутствуют какие-либо предприятия и специальные учреждения по ремеслам и промыслам. В основном этими видами деятельности занимаются мастера-умельцы в домашних условиях. Получили распространение такие виды ремесел, как резьба по дереву, вышивка, плетение из лозы, ковка и многое другое.

Существует постоянный коллектив мастеров-умельцев, которые участвуют во всех городских выставках. Также есть мастера, которые не раз организовывали персональные выставки в Костроме и других городах, а также неоднократно участвовали в региональных и всероссийских выставках.

В 2007 году возобновил свою деятельность Галичский филиал ГУК «Костромской государственной историко-

архитектурный и художественный музей заповедник». Музейными работниками постоянно проводятся экскурсии по городу и району. Существуют различные экскурсионные маршруты по улицам города.

Разработан проект фестиваля народного творчества, праздник событийного туризма «Узоры озёрного края».

В городе распространены такие виды туризма как:

а) экскурсионный туризм представлен Галичским филиалом ГУК «Костромской историко – архитектурный и художественный музей – заповедник», в начале XX века являющийся жилым домом И.М. Нешпанова – городского главы, а позднее редакцией уездной газеты «Известия». В музее хранятся уникальные коллекции живописи, гобеленов, нумизматики, посуды.

б) экологический туризм состоит из посещения таких объектов, как сосновый бор «Лисья гора», являющийся особо охраняемой природной территорией, и озеро «Галичское» площадью более 76,6 кв. км.

в) религиозный туризм. В Галиче находятся древнейшие святыни Руси – Третьеклассный Галичский Паисиев мужской монастырь – основанный в первой половине XV века – ныне Монастырь Успенский Паисиев Галичский, Староторжский женский монастырь – ныне Монастырь Николаевский – Староторжский, ансамбль 19-20 века. В городе Галиче есть действующая церковь Козьмы и Домиана 1755 год, церковь Введения и Церковь Василия Великого 1768 год с великолепным звоном колоколов.

Для обеспечения сохранности объектов культурного наследия необходимо решить следующие вопросы:

1) инвентаризация и обследование объектов культурного наследия, расположенных на территории городского округа;

2) проверка наличия охранных договоров у собственников объектов культурного наследия;

3) разработка порядка установления льгот физическим и юридическим лицам, вложившим свои средства в работы по сохранению объектов культурного наследия;

4) разработка мероприятий по сохранению объектов культурного наследия, выявленных объектов культурного наследия, находящихся в муниципальной собственности.

г) культурный туризм. Ежегодно, начиная с осени 2004 года, по благословию святейшего Патриарха Московского и Всея Руси Алексия II и при поддержке Полномочного Представителя Президента в Центральном Федеральном округе П.С. Полтавченко в городе Галиче проходит Всероссийский кинофестиваль короткометражных фильмов «Семья России».

Проводятся традиционные праздники, такие как «Новый год», «Широкая масленица», «Дни города», «Кошачье очарование» - выставка кошек, фестиваль народного творчества, праздник событийного туризма «Узоры озёрного края».

д) деловой туризм основывается на посещении и рассмотрении деятельности таких крупных предприятий, как ОАО «Автокрановый завод» - крупнейшего автокранового завода в России, ликероводочного завода, керамического завода.

е) *активный отдых*. В городе работают туристический клуб для детей «Торнадо», специализирующийся на однодневных и многодневных походах, как пешим и водным, так и велотуризме; лыжная база в д. Лаптево с протяженностью лыжни более 5 км; легкоатлетический стадион, рассчитанный на 1 000 человек.

Используются большие возможности организации охоты. Особой популярностью у гостей города пользуется осенняя утиная охота на Галичском озере. В зимнее время – спортивная и коммерческая охота на кабанов, медведя, лосей, зайца и т.д. Рыбная ловля на Галичском озере и реках города и района привлекает любителей этого вида отдыха круглый год.

ж) *спорт*. Строительство спортивного комплекса на ул. Фестивальной включено в федеральную целевую программу “Развитие физической культуры и спорта в Российской Федерации на 2006-2015 годы”. По данному объекту заключен муниципальный контракт с ООО «Рекультивация». Сметная стоимость строительства в ценах 2009 года составляет 107,4 млн. рублей. В 2008 году предусмотрено из средств областного бюджета – 8,0 млн. рублей. На 2009 год в рамках Программы предусмотрено финансирование объекта за счет средств бюджета городского округа – 3,0 млн. рублей, областного бюджета – 35,0 млн. руб., федерального бюджета – 32,5 млн. рублей.

В спортивном комплексе планируется организация работы многофункционального спортивного зала для игровых видов спорта и легкой атлетики, плавательного бассейна, лыжероллерной трассы, хоккейного и теннисного кортов, детских спортивных площадок, футбольного поля. Появится

возможность открыть группы реабилитации инвалидов средствами физической культуры и спорта, расширится спектр услуг для активного отдыха жителей города и района (ежегодно в 2 раза).

Охват занимающихся к 2010 году составит 40 % от общего числа жителей города (более 8 000 человек).

Есть так же стадион «Спартак» с административным зданием, построенным в 2005 году с раздевалками, душевыми, актовым и банкетным залом; физкультурно-оздоровительный комплекс «Фортуна», лыжная база в п. Лаптево, протяженностью от 1,5 до 5 км.

Наиболее развиты такие виды спорта как: футбол, волейбол, баскетбол, тяжелая атлетика, гимнастика, пейнтбол, лыжный спорт; настольный теннис, летний и зимний полиатлон.

В последние годы на склоне вала «Балчуг» в зимнее время стало популярным катание на горных лыжах и сноубордах протяженностью около 300 м и углом 30°. В дальнейшем этот участок планируется благоустроить, установить подъемник, комплекс с раздевалками, прокатом спортивного инвентаря, а также кафе.

3.2 Объекты культурного наследия

Галич – один из самых древних городов России. Дата основания – 1159 год.

В 1246 году Галич стал стольным городом удельного княжества. Основатель первой династии – Константин Ярославович Удалой, внук Всеволода Большое гнездо, родной брат Александра Невского, правнук Юрия Долгорукого.

Озеро галичское ледникового периода. В древние времена на берегах озера и его окрестностях начал устраивать свои стоянки человек.

На территории города расположено множество памятников:

Памятники археологии:

Нижнее городище, XII век – первая галичская крепость.

Верхнее городище (Балчуг), первая половина XV века – вторая галичская крепость.

Городские валы с прудами – третья галичская крепость. Первая половина XVI века.

Памятники архитектуры:

Торговые ряды – 6 корпусов. Первая четверть XIX века.

Ансамбль Паисиева монастыря, середина XVII века.

Ансамбль Никольского Староторжского монастыря, вторая половина XIX века.

Ансамбль Введенского кафедрального собора, 1768-1798 гг.

Пожарная каланча, вторая половина XIX века.

Церковь Косьмы и Дамиана, 1755 год, и др.

Всего на территории города находится 71 памятник архитектуры, из них памятников федерального значения – 22, местного значения – 39.

Памятники природы:

Озеро Галичское, площадь зеркала – 72 кв. км.

Сосновый бор – Лисья гора, площадь – 23 га.

Развитие туризма должно стать одним из главных направлений развития города на среднесрочную и долгосрочную перспективу.

Основным приоритетом развития туризма на территории городского округа – город Галича должен стать экскурсионный туризм. В целях развития данного направления туризма необходимо строительство современной сети гостиниц различного класса на территории города, туристического комплекса в стиле русской деревни, кемпингов для отдыха туристов, при этом наиболее целесообразным является создание новых туристических продуктов и объектов;

Развитие экологического туризма в настоящее время развивается крайне незначительно, несмотря на то, что город обладает обширными территориями с экологически чистыми озерами и реками.

В рамках развития данного направления необходимо:

- 1) разработать маршруты, в том числе и конный; создать условия для индивидуального отдыха; рыболовные и охотничьи туры;
- 2) создать условия для развития конного туризма путем создания конных баз.

В настоящее время туристический поток в г. Галиче невелик 4,3 тыс. человек за 2007 год.

Разработана пока одна программа бизнес – туризма «Узоры озерного края» (День города). Программа для туристов включает себя посещение соснового бора «Лисья гора», где их встречает тетка Сосна, щедро угощая и одаривая подарками, гости участвуют в веселой кадрили, в Галичских перепевках и переплясах. Затем участникам праздника посещают исторический центр, где их встречает сам галичанин – князь Шемяка, подчует традиционными явствами – фаршированным судаком, гороховым паштетом, копченой щукой, квасом на травах и предлагает позабавиться княжескими играми – катание

с холма на заячьей шкурке. Завершение праздника происходит на берегу реки Челсма с разнообразными явствами и участием лучших творческих коллективов города и близлежащих регионов.

Данная программа рассчитана на один день с общим единовременным количеством гостей, равным 150 чел.

В целом, необходимо отметить, что из-за отсутствия инфраструктуры, а именно нет гостиниц, ресторанов, кафе, развлекательных центров, туризм развивается слабыми темпами. Это фактически является туром 1 дня, что значительно снижает потенциально возможные доходы от туристической деятельности.

3.3 Географическое и транспортное сообщение

Город Галич расположен в 121 км к северо-востоку от Костромы. Расположен на окраине Галичско - Чухломской возвышенности, на юго-восточном берегу Галичского озера. На территории района проходит дорога Республиканского значения Судиславль - Орехово - Буй и Орехово - Солигалич. Через Галич проходит одна федеральная дорога Москва - Котлос, и в 13 км от Галича - дорога Федерального значения Санкт-Петербург - Екатеринбург.

На территории Галичского района проходит транссибирская магистраль, которая связывает с Москвой, Санкт-Петербургом и Кировом, а на Кострому отходит отдельная железнодорожная ветка.

4. Инвестиции

В 2007 году отмечен также рост (22,39 процента) инвестиционной деятельности предприятий. Всего на

инвестиции в основной капитал в отчетном году был использован 61,355 млн. руб., в том числе:

- 46,169 млн. руб. или 75,25% – собственные средства из них:

а) прибыль - 19,713 млн. руб. или 42,70%

б) амортизация – 26,456 млн. руб. или 67,30%

- 15,186 млн. руб. 24,75 – привлеченные средства. 68,9 млн. рублей.

Традиционным источником финансирования инвестиций являются собственные средства и привлеченные средства предприятий.

Основными мотивами инвестиционной деятельности предприятий оставались поддержание производственных мощностей и расширение существующего производства.

Так же за 2007 год за счет индивидуального строительства введено 1,6 тыс. кв.м. общей жилой площади. Ведется строительство 5-этажного 58 – квартирного дома в районе улицы Строителей. Строительные работы ведутся обществом с ограниченной ответственностью инвестиционного строительно-проектного объединения «Костромагорстрой». Инвестиции в который оцениваются около 70 млн. руб. Общая площадь застройки составит более 18,0 гектаров, общая площадь квартир – 3,0 тыс. кв. метров.

В целях реализации национального проекта “Доступное и комфортное жилье – гражданам России” 6 семей получили субсидии и сертификаты, переселено 8 семей из ветхого и аварийного жилищного фонда.

В 2007 году участвовали в областных программах «Обеспечение безопасности жизнедеятельности в образовательных учреждениях Костромской области на

2005-2007 годы», «Реконструкция и совершенствование наружного освещения населенных пунктов Костромской области на период 2007-2011 годы», областная адресная инвестиционная программа.

В целях реализации Федерального закона № 185 от 21 июля 2007 года «О фонде содействия реформированию жилищно-коммунального хозяйства» и Жилищного кодекса принята муниципальная адресная Программа «Капитальный ремонт многоквартирных жилых домов города Галича Костромской области на 2008 год». В 2008 году на капитальный ремонт 37 многоквартирных домов программой предусмотрено 19,31 млн. руб., в том числе средства Фонда содействия реформированию ЖКХ – 13,32 млн. руб., средства областного бюджета – 4,82 млн. руб., средства товариществ собственников жилья, других кооперативов, собственников жилых помещений многоквартирных домов – 0,96 млн. руб., средства бюджета городского округа – 0,21 млн. рублей.

За 2007 год на развитие экономики, социальной сферы, жилищно-коммунального хозяйства вложено инвестиций свыше 150,0 млн. руб. (включая бюджетные средства), в том числе за счет участия в областных и федеральных программах – свыше 24,0 млн. руб. **(Рисунок 5)** Важнейшим направлением деятельности администрации города является координация работы по привлечению средств из вышестоящих бюджетов за счет вхождения в областные и федеральные целевые программы, в том числе и в рамках реализации национальных проектов.



Рисунок 5

Большую роль сыграло принятие областной целевой Программы «Подготовка к празднованию 850-летия города Галича Костромской области в 2009 году», утвержденной Постановлением областной Думы от 22 марта 2007 года № 1661.

По всем источникам финансирования за 2007 год выделено 23,9 млн. руб., в том числе 3,7 млн. руб из бюджета городского округа.

Более 2,4 млн. руб. было затрачено на изготовление проектно-сметной документации на строительство спортивного комплекса, путепровода через Северную железную дорогу, полигона твердо - бытовых и производственных отходов.

- проложено 2268,0 м. водопровода по улице Гладышева, оборудовано водопроводом около 1,0 тыс.кв. м. жилого фонда- 1651,01 тыс. рублей;

- проведены работы по ремонту теплотрассы (260 м.п.) по улице Фестивальной- 1500,0 тыс. рублей ;

- проложены сети канализации в районе ул. Леднева общей протяженностью 1351,5 м.п. - 941,8 тыс. рублей;
- благоустройство сквера на площади Революции (610,0 кв.м.) - 1268,7 тыс. рублей;
- ремонт улицы Свободы (1,16 км.) - 4076,7 тыс. рублей;
- реконструкция спортивного корпуса средней школы № 1 в г. Галиче – 950,0 тыс. рублей;
- ремонтно-реставрационные работы объекта культурного наследия «Дом жилой Нешпанова» - 483,4 тыс. рублей;
- усиление стен чердачного перекрытия 2 этажа «левого крыла» в здании начальной школы № 7 – 700,0 тыс. рублей;
- ремонтно-реставрационные работы по памятнику архитектуры «Дом жилой нач. XIX в.» (Дом детства и юношества) – 2156,0 тыс. рублей.

В 2007 году начата реконструкция второго зала Центра культуры и досуга «Ритм», проведен капитальный ремонт в дискотечном зале на сумму 2920,0 тыс. рублей.

На территории городского округа реализуются такие основные проекты как:

- строительство железнодорожного вокзала и второго железнодорожного пути в пределах городской черты города;
- строительство жилья;
- реконструкция и совершенствование наружного освещения.

кроме этого в рамках реализации Программы подготовки к 850-летнему юбилею города Галича:

- строительство путепровода через Северную железную дорогу;
- строительство спортивного комплекса по ул. Фестивальной;

- прокладка сетей канализации;
- бурение артезианских скважин;
- ремонт улиц г. Галича.

5. Потребительский рынок и малое предпринимательство

5.1 Потребительский рынок

В связи с ростом доходов населения оборот розничной торговли в 2007 году увеличился на 140,9 % в действующих ценах по сравнению с прошлым годом и составит на душу населения 76,3 тыс. рублей (Рисунок 6).

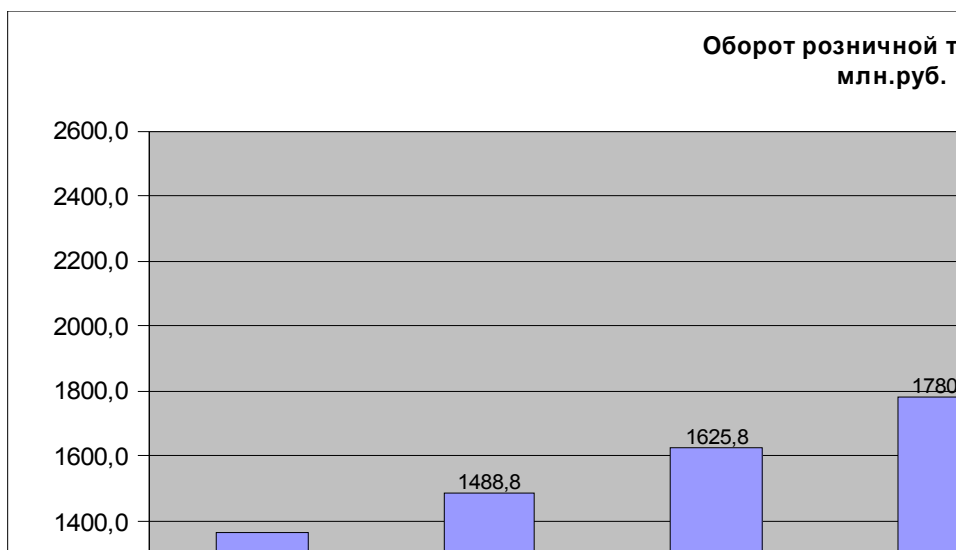
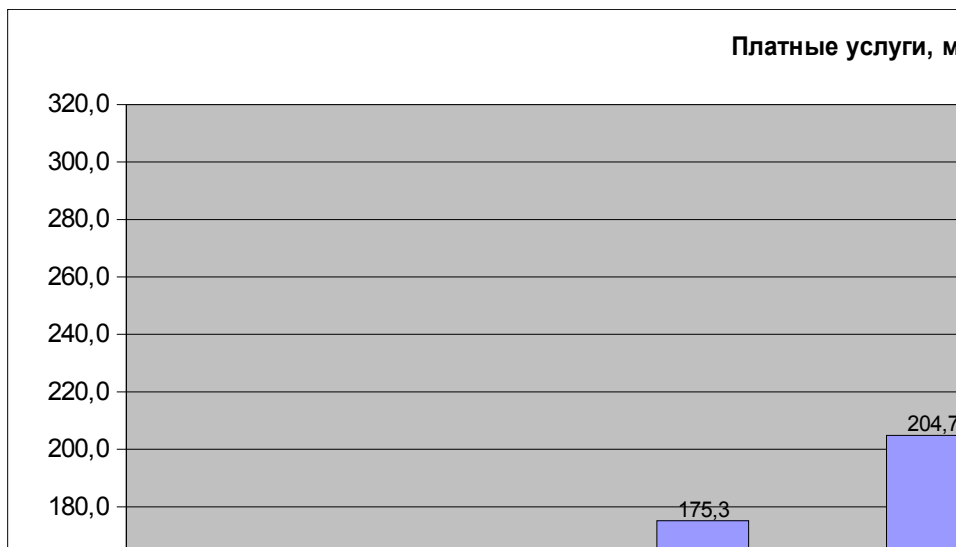


Рисунок 6

Темп роста объема платных услуг в 2007 году составил 125,4 %. (Рисунок 7)



5.2 Малое предпринимательство

На территории г. Галича по состоянию на 01.01.2008 осуществляют деятельность 583 субъектов малого предпринимательства, из них:

- малых предприятий – 110
- индивидуальных предпринимателей – 473

Число субъектов малого предпринимательства на 1 000 жителей – 32,4 единиц, что на 4,85 % больше, чем в предыдущем – 2006 году.

Численность занятых в малом бизнесе – 2 159 человек, в том числе:

- работающих на малых предприятиях – 988 чел.
- работающих в найме у предпринимателя – 1 207 чел.

В целом, удельный вес занятых в малом бизнесе в общей численности занятых в экономике городского округа – г. Галич составил в 2007 году 24,4 %, увеличившись к аналогичному периоду прошлого года на 5,3 %.

За 2007 год оборот произведенной субъектами малого предпринимательства продукции составил – 81,9 млн. руб. При этом доля объема производства в малом бизнесе в общем объеме производства снизилась по отношению к предшествующему году на 1,2 % и составила 2,9 %.

Поступление налогов и сборов от субъектов малого предпринимательства в местный бюджет - 17 345,8 тыс. руб., в том числе

- единый налог на вмененный доход – 8 270,0 тыс. руб.,
- налог по упрощенной системе налогообложения - 2 439,0 тыс. руб.,
- налог на доходы физических лиц – 97,0 тыс. руб.,

- арендная плата за использование недвижимого имущества и земельных участков, находящихся в собственности – 6 539,8 тыс. руб.

Удельный вес поступлений налогов и сборов от субъектов малого предпринимательства в общих доходах бюджета городского округа – г. Галич в 2007 году составили – 22,0%.

Размер средств, предусмотренных на поддержку малого предпринимательства в бюджете города за 2007 год – 10,0 тыс. руб. Инвестиции в основной капитал малых предприятий – 16 117 тыс. руб.

Размер предоставленного в аренду субъектам малого предпринимательства площадей недвижимого имущества, находящегося в муниципальной собственности – 2 955 кв. м.

Размер льгот по проведению капитального ремонта муниципального имущества, предоставленных субъектам малого предпринимательства. составил 13,7 тыс. руб.

Так же субъектам малого бизнеса в 2007 году предоставлено муниципальных заказов на сумму 20,2 млн. руб., которые включают в себя

- выполнение монтажно–наладочных работ по установке пожарной сигнализации и систем оповещения в детских садах, ремонт и промывка систем отопления, ремонт систем водопровода, проведение капитальных ремонтов в школах, в физкультурно-оздоровительном комплексе «Юность», электромонтажные работы, ремонт кровли, замена оконных блоков;

- благоустройство скверов;

- реконструкция спортивного корпуса средней школы №

1;

- реконструкция муниципального учреждения «Центра культуры и досуга «Ритм»;
- закупка продуктов питания и детского питания для учреждений социальной сферы;
- приобретение автомобильного транспорта;
- приобретение медицинского оборудования;
- закупка нефтепродуктов.

К 2013 году удельный вес занятых в малом бизнесе в общей численности занятых в экономике увеличится до 35%, удельный вес поступления налогов и сборов от субъектов малого предпринимательства в собственных доходах бюджета городского округа – город Галич до 60%.

В городе принята муниципальная целевая Программа «Развитие и поддержка малого предпринимательства на территории городского округа – город Галич Костромской области на 2006 – 2010 годы», утвержденная решением Думы городского округа – город Галич Костромской области от 27 ноября 2006 года № 99. Постановлением главы администрации городского округа – город Галич от 11 декабря 2008 года № 1271 создан Совет по развитию малого и среднего предпринимательства в городе.

ТАБЛИЦА 19 – РАЗВИТИЕ МАЛОГО ПРЕДПРИНИМАТЕЛЬСТВА

Показатели	Ед. изм.	2005 год	2006 год	2007 год	2008 год	2009 год	2010 год	2011 год	2012 год	2013 год
Количество субъектов малого предпринимательства на тысячу населения	всего единиц		31,1	32,6	34,1	35,7	37,0	38,5	40,0	41,5
Численность занятых в малом бизнесе	чел.		1 529	2 195						
Удельный вес занятых в малом бизнесе в общей численности занятых в экономике	%		19,1	24,4	25,2	26,4	28,7	30,6	32,4	35,0
Поступление налогов и сборов от субъектов малого предпринимательства в местный бюджет	тыс. руб.		14524,0	17345,8	20100,0	23100,0				
Удельный вес поступления налогов и сборов от субъектов малого предпринимательства в собственных доходах бюджета муниципального образования	%		26,3	22,0	25,8	28,2				
Размер средств, предусмотренных на поддержку малого предпринимательства в местном бюджете	тыс. руб.		18,0	10,0	10,0	12,0				
Удельный вес расходов на поддержку малого предпринимательства в общих расходах бюджета муниципального образования	%		0,01	-						

6. Транспортная инфраструктура

6.1 Газификация

На основании справки о проектировании сетей газопровода в г. Галиче Костромской области:

- ЗАО «Лорес»(г. Москва) разработан проект строительства газопровода межпоселкового д. Степаново - г. Галич Галичского района Костромской области;

- ООО «Проектный институт № 3» разработан рабочий проект по объекту «Газификация г. Галича Костромской области», в том числе: «Уличные газопроводы с отводами к жилым строениям и котельным в г. Галич (1 очередь)».

В первую очередь газификации вошли 23 улицы: от границы города (ул. Степановская) до ул. Свердлова (на пересечении с пер. Пожарным) протяженностью 29 км.

- Ведется проектирование 5 муниципальных котельных 1 очереди строительства газопровода: котельная МОУ лицей № 3 (ул. Школьная), инфекционного отделения (ул. Гладышева), ГОУ СПО «Галичский индустриальный колледж» (ул. Гладышева), Центра культуры и досуга «Ритм» (ул. Леднева), МУЗ «Галичская городская больница» (ул. Фестивальная), предусмотрено строительство газопровода среднего давления к котельной автокранового завода(ул. Гладышева), обеспечивающей теплом большую часть многоквартирных жилых домов;

- Получены технические условия ОАО «Газпромрегионгаз» на подключение котельных к газораспределительной сети, согласование ОАО «ГАЗПРОМ» об использовании газа проектируемыми муниципальными котельными через ГРС Галич в суммарном объеме 3,92 тыс. куб. м в год и распоряжение

губернатора «Об использовании природного газа в качестве топлива»;

- Разрабатывается проектная документация на объект: «Газооборудование 33 многоквартирных жилых домов в г. Галич Костромской области», использующий сжиженный газ от газгольдеров и 49 многоквартирных жилых домов, использующих сжиженный баллонный газ.

- Начата разработка рабочего проекта по объекту: «Газификация города Галич Костромской области», в том числе: «Уличные газопроводы с отводами к жилым строениям и котельным в г. Галич (2 очередь).

В целом, в рамках программы - «Развитие газификации Костромской области до 2015 года» в 2008 – 2010 годах будет газоснабжение города разделено на 5 этапов. Общая протяженность сетей составит около 240 км. В том числе по первому этапу планируется перевести на газ 6 котельных, протяженность сетей составит 41,6 км. В результате реализации первого этапа потребность в газе составит 26,4 млн. м. куб. в год. В настоящее время ведется работа по подготовке проектно-сметной документации по первому этапу. На перспективу потребность города в газе составит 51,0-53,0 млн. м. куб. в год.

6.2 Жилищно-коммунальное хозяйство

Жилищно-коммунальное хозяйство является самой проблемной отраслью города.

Уровень платежей граждан за содержание и ремонт жилого помещения и предоставления коммунальных услуг в 2007 году составил - 63,2%. Собираемость платежей населения за жилое помещение и коммунальные услуги составляет 106,2%. Стоимость содержания 1 кв. м жилья составляет по экономически обоснованному тарифу - 69,95 рублей. По отпускному тарифу - 41,94 рубля. Выделение и освоение средств на капитальный ремонт муниципального жилищного фонда составляет – 61,21 рубля за 1 кв. м. Общее число семей получающих субсидии на оплату жилого помещения и коммунальных услуг составляет - 795 ед. Общая сумма начисленных субсидий населению на оплату жилого помещения и коммунальных услуг составляет - 6757 тыс. рублей. В связи с низким уровнем оплаты населением города жилищно-коммунальных услуг, отрасль убыточная.

Бюджет городского округа - дотационный, средств на дотацию убытков жилищно-коммунального хозяйства в бюджете не предусмотрено. На покрытие убытков жилищно-коммунального хозяйства город вынужден брать кредиты и выплачивать высокие проценты.

Жилищный фонд и объекты инфраструктуры капитально не ремонтировались лет 15-20, 29% - жилищного фонда ветхого, 5,9% - аварийного.

В 2007 году впервые за последние годы из фонда содействия реформирования ЖКХ городу на выполнение капитального ремонта муниципального жилищного фонда было выделено 2 млн. 57 тыс. рублей. Выделение средств позволило

администрации городского округа отремонтировать 1647 кв. м металлической и шиферной кровли на домах муниципального жилищного фонда, выполнить капитальный ремонт 6 пристроек к фасадам домов, произвести капитальный ремонт мест общего пользования (коридоры, санузлы) в 5 муниципальных домах.

В 2008 году город Галич включен в Федеральные Программы «Капитальный ремонт многоквартирных жилых домов на 2008-2011 годы» и «Переселение граждан из аварийного жилищного фонда на 2008-2011 годы».

В ходе реализации Программ из федерального, областного, местного бюджетов и средств собственников помещений запланировано выделить на капитальный ремонт жилищного фонда города и переселение граждан из ветхого и аварийного жилья - 193,664 тыс. рублей. Выделение средств позволит существенно снизить процент ветхого и аварийного жилищного фонда города.

Принята так же Программа «Техническое перевооружение предприятий ЖКХ городского округа – город Галич Костромской области на 2009 – 2011 годы», реализация которой включает в себя исполнение следующих мероприятий:

ТАБЛИЦА 20- ПРОГРАММНЫЕ МЕРОПРИЯТИЯ

№ п/п	Наименование мероприятия	Сроки выполнения	Объем финансирования, тыс. руб.
1.	Приобретение автоцистерны вакуумной КО на базе автомобиля ЗИЛ	2009 год	857,0
2.	Приобретение экскаватора ЭО 2621 на базе ЮМЗ	2009 год	1 000,0
3.	Приобретение автомобиля «Газель» (аварийно – ремонтная машина)	2009 год	400,0
4.	Приобретение фронтального погрузчика марки ТО – 18Б	2010 год	1 800,0
5.	Приобретение мусоровоза на базе автомобиля марки «КАМАЗ» КО 449	2010 год	2 200,0

6.	Приобретение автомобиля «Газель» (аварийно – ремонтная машина)	2010 год	400,0
7.	Приобретение автокрана на базе автомобиля марки «КАМАЗ» грузоподъемностью 25 тонн	2011 год	4 700,0
8.	Приобретение автовышки АП-18-04 на базе автомобиля марки «ГАЗ»	2011 год	1 385,0
Итого	8 единиц техники		12 742,0

В муниципальной собственности городского округа находится 33 единиц котельных, 32,8 км водопроводных сетей, 15 км тепловых сетей и 19,5 км сетей канализации.

Учитывая то, что изношенность теплотрасс составляет - 65%, водопроводов – 70%, канализации – 80%, в ближайшие годы администрации городского округа, предприятиям ЖКХ города предстоит напряженная работа по изысканию финансовых средств для приведения всех объектов ЖКХ города к нормативному состоянию.

В 2008 году в целях подготовки к отопительному сезону 2008-2009 годов запланировано выполнить следующие мероприятия:

- заменить 642 погонных метров ветхих теплотрасс;
- капитально отремонтировать 10 котлов на муниципальных котельных;
- произвести замену 1170 погонных метров водопроводных сетей;
- заменить насосы на РНС и ГНС;
- пробурить 2 артезианских скважины;
- отремонтировать кровлю на очистных сооружениях площадью 628 кв. м.

Выполнение вышеназванных мероприятий позволит уменьшить потери в сетях, улучшить качество предоставляемых коммунальных услуг потребителям и снизить себестоимость

предоставляемых жилищно-коммунальных услуг населению города.

Большая надежда связанная со снижением финансовых затрат на закупку топлива администрация городского округа предполагает с предстоящей газификацией города.

В частности в 2008, начале 2009 годов планируется перевести на газ 5 муниципальных котельных и проложить около 20 км газовых сетей.

Постановлением главы администрации городского округа утвержден график прекращения дотаций предприятиям ЖКХ города. Согласно графика, к 2010 году тарифы на предоставляемые жилищно-коммунальные услуги для населения города будут доведены до 100%, что должно снизить дотации из бюджета города на возмещение выпадающих доходов предприятий ЖКХ города.

В дальнейшем работа по реформированию жилищно-коммунального хозяйства города будет направлена на решение следующих приоритетных задач:

- снижение себестоимости предоставляемых жилищно-коммунальных;
- услуг путем внедрения энергосберегающих технологий и перевода муниципальных котельных города на природный газ;
- финансовое оздоровление предприятий путем реструктуризации задолженности и доведения тарифов до экономически обоснованного уровня;
- соблюдение установленных стандартов оплаты услуг населением;
- проведение разъяснительной и пропагандистской работы в вопросах реформирования жилищно - коммунального комплекса.

6.3 Дорожное хозяйство

В муниципальной собственности городского округа находится 73,1 км дорог общего пользования, в том числе 39,6 км дорог с твердым покрытием.

Существующее техническое состояние дорог общего пользования удовлетворительное.

В настоящее время содержание и обслуживание дорог города согласно плана муниципального заказа на благоустройство осуществляет МУП «ЖКХ» городского округа – город Галич Костромской области.

Вышеназванным предприятием в 2007 году выполнен ямочный ремонт дорожного полотна улиц имеющих асфальтобетонное покрытие. Уложено 275 тонн асфальта. Постоянно выполняется грейдирование и подсыпка улиц и переулков городского округа, имеющих песчано-гравийное покрытие.

В зимний период времени проводится ежедневная очистка дорог от снега и посыпка опасных участков дорог песчано-соляной смесью.

В 2007 году в рамках подготовки к празднованию 850-летия города ОГУ ДЭП-10, являющегося подрядчиком работ, выполнен капитальный ремонт дорожного полотна ул. Свободы с устройством тротуаров протяженностью 1160 погонных метров. На данные цели освоено 4 млн. 76 тыс. руб.

Также выполнены работы по капитальному ремонту дорожного полотна ул. Ленина протяженностью 900 погонных метров, ул. Долматова протяженностью 180 м и ул. Свердлова протяженностью - 510 м. Освоено 3 млн. рублей финансовых средств из бюджета области.

В 2008 году МУП «ЖКХ» городского округа, ОГУ ДЭП-10 выполнены работы по ямочному ремонту дорожного полотна улиц и переулков города, уложено 299 тонн асфальтобетонной смеси.

В рамках подготовки к празднованию 850-летия города выполнен капитальный ремонт дорожного полотна ул. Луначарского, Калинина, Красовского, Красноармейской и тротуаров на ул. Ленина и ул. Свердлова.

В 2009 году также планируется продолжить работы по капитальному и текущему ремонту дорожного полотна улиц и переулков города.

В частности запланировано выполнить капитальный ремонт асфальтобетонного дорожного полотна ул. Гладышева, пл. Революции, ул. Леднева, ул. Фестивальная, ул. 1 Мая, а также произвести текущий ремонт и грейдирование остальных улиц города имеющих песчано-гравийное покрытие.

Основными направлениями деятельности администрации городского округа на 2008-2012 годы в рамках развития и улучшения дорожного хозяйства города будут являться следующие мероприятия:

- довести к 2012 году общий процент улиц города имеющих асфальтобетонное покрытие до 70-75%;
- ежегодно выполнять в полном объеме работы связанные с содержанием и обслуживанием дорог общего пользования города;
- установить и оборудовать новые остановочные павильоны;
- выполнить проект и произвести реконструкцию путепровода через Северную железную дорогу;

- оборудовать наиболее опасные с точки зрения безопасности дорожного движения перекрестки светофорными объектами и дорожными знаками.

Реализация вышеназванных мероприятий позволит к 2013 году создать условия, способствующие снижению количества дорожно-транспортных происшествий, и повысить благоустроенность и туристическую привлекательность городского округа.

6.4 Транспорт

Транспортное обслуживание пассажиров в городе обеспечивает ООО «Галичское автотранспортное предприятие».

Маршрутная сеть города в тот период состояла из 2 маршрутов, которые обслуживались 5 изношенными автобусами марки ЛИАЗ и ПАЗ.

Изношенность подвижного состава нередко приводила к сбоям графиков движения, что негативно сказывалось на качестве обслуживания пассажиров и возникновению большого количества жалоб со стороны населения города. В связи с этим данная отрасль городского хозяйства находилась в неудовлетворительном состоянии, и требовала незамедлительного реформирования.

В 2002 - 2003 годах в городе были зарегистрированы первые индивидуальные предприниматели, предоставляющие услуги коммерческих пассажирских перевозок. В частности появился такой вид услуги как перевозка пассажиров маршрутными такси. В данное время маршрутная сеть города расширилась до 5 городских и 2 пригородных маршрутов. Населению города и пригорода стало намного удобней и быстрее добираться до

места работы и учёбы особенно жителям пригорода и отдалённой части города в зимний период времени.

В последующие годы развитие транспортного комплекса городского округа продолжилось.

В настоящее время в городском округе утверждено 9 городских и согласовано 3 пригородных маршрута. Услугу пассажирских перевозок на территории городского округа предоставляет ООО «Галичское АТП» и 3 индивидуальных предпринимателя. Кроме этого, расширилась сеть таксомоторного парка и численность предпринимателей осуществляющих данный вид предпринимательской деятельности. В процессе развития своего бизнеса предприниматели постоянно обновляют принадлежащий им подвижной состав. Прослеживается тенденция замены микроавтобусов марки Газель на более комфортабельные, удобные и безопасные автобусы марки ПАЗ. В 2008 году в маршрутной сети городского округа и пригорода задействовано 22 автобуса марки ПАЗ; и 3 микроавтобуса марки Газель.

В 2005 году для осуществления мониторинга о необходимом количестве пассажирских транспортных средств на маршрутной сети города ФГО учреждением среднего профессионального образования «Костромской автотранспортный техникум» по заказу администрации городского округа произведён расчёт необходимого количества автобусов по автобусным маршрутам г. Галича и пригорода. Выполнение данного расчёта позволило регулировать количественный состав транспортных средств на каждом маршруте.

В целях реализации в полной мере Федерального и областного Законодательства в области перевозок пассажиров,

острую необходимость упорядочения пассажирских перевозок маршрутными средствами, а так же принимая во внимание просьбы и пожелания жителей, в городском округе два раза в год утверждается осенне-зимнее и весенне-летнее расписание движения пассажирского транспорта. Это так же позволяет в зависимости от времени года создавать необходимые условия для предоставления транспортных услуг населению городского округа.

В ближайшие годы в целях улучшения качества обслуживания пассажиров автомобильным транспортом на территории городского округа планируется выполнить следующие мероприятия:

- расширить маршрутную сеть пассажирского транспорта;
- постоянно производить обновление подвижного состава пассажирских транспортных средств;
- принять на местном уровне, на основании Федеральных и областных законов новые нормативно-правовые акты, позволяющие администрации городского округа осуществлять регулирование и контроль за деятельностью пассажирских перевозчиков, имея на то больше полномочий.

Реализация данных мероприятий позволит к 2013 году улучшить качество обслуживания населения автомобильным пассажирским транспортом, повысить безопасность дорожного движения и создать необходимые условия для социально-экономического развития городского округа.

7. Охрана окружающей среды

7.1 Состояние атмосферного воздуха, водных объектов (поверхностных, подземных), почвы, земель, растительного и животного мира

Основными источниками выбросов загрязняющих веществ в атмосферный воздух являются котельные – 65 единиц, в основном работающие на твердом топливе. Самая крупная в городе котельная ОАО «Галичский автокрановый завод» работает на мазуте с годовым потреблением в 2007 году – 10 250 тонн. В городе зарегистрировано более 45 тысяч единиц автотранспорта. Валовой выброс загрязняющих веществ в атмосферный воздух от стационарных источников в 2007 году составил 2,97 тыс. тонн, что на 0,02 тыс. тонн меньше, чем в 2006 году. Валовой выброс загрязняющих веществ в атмосферный воздух от передвижных источников в 2007 году составил 1,81 тыс. тонн, что на уровне 2006 года.

Водоснабжение в городе осуществляется из 38 артезианских скважин, 12 артскважин резервировано. Превышения содержания химических веществ, нормируемых по санитарно – токсикологическому признаку не выявлено. Вспышек и групповых инфекционных заболеваний, пищевых отравлений в 2007 году не зарегистрировано.

Хозяйственно – бытовые и производственные канализационные стоки поступают на городские очистные сооружения с полной биологической очисткой.

Очистные сооружения канализации, находящиеся в доверительном управлении МУП «ЖКХ» городского округа, пущены в эксплуатацию в 1974 году. Проектная мощность 7,0 тыс. куб. м / сутки, фактическое поступление стоков на очистные сооружения в 2007 году составило 772,5 тыс. куб. м, а в 2006 году – 901 тыс. куб. м. Биологическая очистка в среднем составляет 98%, механическая – 40%.

В декабре 2003 года на городских ОСК пущена в эксплуатацию станция ультрафиолетового обеззараживания

стоков. Что позволило довести очистку сбрасываемых в озеро стоков по бактериологическим показателям до нормативного уровня. В 2006 году произвели замену системы аэротации. В 2007 году установлен новый турбокомпрессор.

7.2 Перечень и краткая характеристика предприятий – основных загрязнителей окружающей среды в городе

Основными предприятиями в городе, оказывающими негативное воздействие на окружающую среду, являются: ОАО «Галичский автокрановый завод», ООО МП «АльКор», ООО «Планета», ЗАО «Металлист», ООО «Оптиум», ООО «Формтекс – Галичская швейная фабрика», филиал ОАО «Костромахлебпром» Галичский ликероводочный завод», ИП Тяпнин С.Л., ООО АПП «Галич – сыр», ООО «Галчское АТП», ГПКО «Галичское ДЭП-10», ООО «Галичская управляющая организация».

Так, сброс ливневых вод с территории ООО «Галичский автокрановый завод» - градообразующего предприятия, производится через 2 ливневые канавы, впадающие в озеро. На предприятии организован производственный контроль выбросов и сбросов загрязняющих веществ. За истекший год по результатам анализов воды в ливневых канавах превышения нормативов по нефтепродуктам не установлено.

В 2006 году открылось новое предприятие ООО «Топгран – 1», которое налаживает производство нового топлива – гранулы из опилок. Тем самым, постепенно решается вопрос по вторичному использованию отходов. Большинство деревообрабатывающих предприятий города в 2007 году

заключили договор на вывоз опилок с ООО «Надежда» и ЗАО «Галичское» по птицеводству.

На крупных предприятиях города обращение с отходами производства урегулировано, имеются договоры по сдаче отходов предприятиям, имеющим лицензию на обращение с опасными отходами.

Вывоз твердо бытовых отходов и части, разрешенных к захоронению, практически неопасных производственных отходов производится на городскую свалку площадью 4,0 га, эксплуатируемую ООО «Благоустройство». Свалка находится в удовлетворительном состоянии, но уже возможности свои исчерпала. В 2008 году разработана проектно-сметная документация на строительство полигона-свалки твердых бытовых отходов для городского округа. Ведется работа по поиску инвесторов.

Постановлением главы администрации городского округа от 26.01.2007 года утверждены «Правила обращения с отходами производства и потребления на территории городского округа – город Галич Костромской области».

Решением Думы городского округа – город Галич Костромской области от 23.10.2007 года № 225 в г. Галиче принята муниципальная целевая Программа «Отходы 2007 – 2010».

Приняты решением Думы городского округа – город Галич Костромской области «Правила благоустройства и санитарного содержания городского округа – город Галич Костромской области» от 28 февраля 2007 года № 145.

Ежегодно в городе проходят Дни защиты от экологической опасности. Население принимает активное участие в уборке мусора и благоустройстве территории

городского округа. В 2007 году вовремя месячника по благоустройству и санитарной очистке города было вывезено на городскую свалку 3 875 куб. м ТБО.

За истекший год загрязнения почв в городе не зарегистрировано. Залповых и аварийных выбросов загрязняющих веществ так же не зарегистрировано.

9. Социальная сфера

9.1 Здоровоохранение

Система здравоохранения города представлена: МУЗ «Галичская городская больница» с поликлиникой на 600 посещений в смену. Стационар представлен следующими профилями отделений: хирургия, терапия, неврология, педиатрия, гинекология, акушерство, инфекция. Количество коек круглосуточного стационара – 206, дневного – 35.

Коэффициент совместительства в городской больнице остается высоким, особенно среди врачебных кадров и достигает 1,8.

В больнице работают 49 врачей. Проблема врачебных кадров решается путем обучения на договорной основе студентов в Ивановской и Ярославской медицинских академиях. В ближайшие 2-3 года больница ожидает приезд новых врачебных кадров. Решается вопрос об обеспечении специалистов благоустроенным жильем.

Всего в здравоохранении занято 383 человека. Среднемесячная заработная плата врачей – 15,3 тыс. руб., среднего медицинского персонала – 7,02 тыс. руб.

В 2006-2007 годах в ходе реализации национального проекта «Здоровоохранение» в МУЗ «Галичская горбольница» поступило следующее диагностическое оборудование:

ТАБЛИЦА 21 – ПРОГРАММНЫЕ МЕРОПРИЯТИЯ

№ п/п	Наименование оборудования	Объем финансирования, млн. руб.
1.	флюорограф цифровой малодозовый стационарный ФЦС - «РЕНТЕХ», производство Россия	2,35
2.	электрокардиограф 3-х канальный CARDIOVIT AT-1 версии M, производство Китай	0,047
3.	электрокардиограф 6-ти канальный CARDIOVIT AT-2 Standart в комплекте, производство Китай	0,074
4.	автомобиль ГАЗ-32217-436 (санитарный автотранспорт)	0,64
5.	комплекс рентгеновский диагностический среднечастотный мощностью 50 кВт с усилителем яркости рентгеновского изображения КРД-СМ 50/125 «СПЕКТРАП» на два рабочих места, производство России	1,97
6.	установка ультразвуковая диагностическая медицинская LOGIQ BOOK XR, производство Китай	1,17
7.	система ультразвуковая диагностическая медицинская LOGIQ-100, производство Индия	0,34
8.	комплект лабораторного оборудования № 2, в него входят: - анализатор глюкозы лактата, анализатор мочи, анализатор показателей гемостаза, анализатор полуавтоматический биохимический и гематологический анализатор, дозаторы и наборы реагентов	1,47
9.	машина проявочная автоматическая для листовых радиографических медицинских пленок «ОПТИМАКС-АМИКО», производство Россия	0,15
10.	машина проявочная автоматическая для листовых радиографических медицинских пленок «МиниМед-МТ-2», производство Россия	0,18
11.	санитарный автотранспорт ГАЗ-322174-441	0,74
Итого		9,131

Проблемы в здравоохранении:

- слабая материально-техническая оснащенность, требующая укрепления;
- неуккомплектованность врачами-специалистами;
- высокая смертность населения;

- высокая общая заболеваемость;

Пути решения:

1) укрепление материально-технической базы здравоохранения:

– приобретение санитарного автотранспорта – 2 автомобиля, стоимостью 1,2 млн. рублей;

– приобретение дыхательной аппаратуры – 1,0 млн. рублей;

– приобретение операционного лапароскопа – 1 млн. рублей.

2) обеспечение жильем медицинских работников:

– приобретение трех однокомнатных квартир;

– строительство 12-ти квартирного дома для медицинских работников

3) организация медицинской помощи для населения с преимуществом амбулаторно-поликлинического обслуживания, укрепление первичного звена;

4) развитие профилактических мероприятий: медицинский углубленный осмотр, дополнительная диспансеризация, вакцинация.

Реализация мероприятий сферы здравоохранения позволит оптимизировать функциональные системы оказания медицинской помощи населению района, снизить предотвратимые потери здоровья населения.

9.2 Образование

В городском округе – город Галич 17 образовательных учреждений: 6 общеобразовательных учреждений (2 средние школы, 1 лицей, 1 основная, 1 начальная и 1 вечерняя (сменная) школы), 7 дошкольных образовательных учреждений, 1

учреждение дополнительного образования детей «Дом детства и юношества, 1 учреждение для дополнительного образования педагогов «Информационно – методический центр», 1 учреждение для детей , нуждающихся в психолого-педагогической и медико-социальной помощи «Центр психолого-медико социального сопровождения».

Всего в школах обучаются 1920 учащихся (1870 в дневных общеобразовательных школах и 50 - в вечерней).

Детские сады посещают 905 детей. Охват дошкольным образованием составляет 70%. Очередь в детские сады составляет 375 человек. Содержание одного ребёнка в месяц составляет 4290 рублей.

Все общеобразовательные учреждения подключены к сети Интернет. Школы обеспечены 97 компьютерами. На 1 компьютер приходится 19,8 учащихся (по области – 23 учащихся). Все школы и информационно-методический центр имеют компьютерные классы, оснащены проекторами. В лицее №3 и гимназии №1 действуют мультимедийные кабинеты.

По эффективности участия муниципальных образовательных систем Костромской области в ЕГЭ за 2005 – 2007 годы город Галич входит в число лучших муниципалитетов. По итогам 2007 года занимает лидирующие позиции в региональной рейтинговой таблице. Стабильно хорошие показатели по таким предметам, как русский язык, математика, история, обществознание.

В городе в настоящее время работает 290 педагогов, в том числе первую и высшую квалификационную категории имеют 169 человек (58%). Высшее образование имеют 192 человека 66% **(Рисунок 8)**.

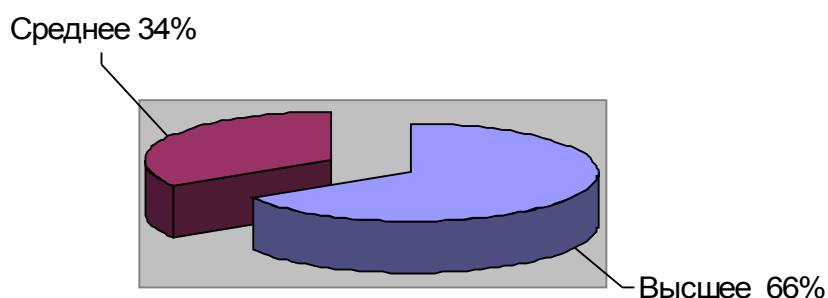


Рисунок 8

Учащиеся города принимают участие в областных и Всероссийских олимпиадах

Образовательные учреждения активно участвуют в реализации мероприятий приоритетного национального проекта «Образование»:

- «Стимулирование общеобразовательных учреждений, внедряющих инновационные образовательные программы»:
 1. 2006 год - МОУ лицей №3 (1 млн. рублей);
 2. 2007 год - МОУ муниципальная средняя общеобразовательная школа №1 (1 млн. рублей), МОУДОД Дом детства и юношества (100 тыс. рублей).
- «Поощрение лучших учителей»:
 1. 8 участников конкурса получили государственную поддержку из средств федерального бюджета по 100 000 рублей.
 2. «Оснащение общеобразовательных учреждений учебными и учебно-наглядным оборудованием»:
 - получены по ПНПО кабинеты русского языка и

математики (МСОШ №1), биология (МСОШ №2), физика (ООШ №4), математика и русский язык (лицей №3).

Проблемы:

- нехватка детских дошкольных учреждений;
- 70% технического оснащения компьютеров не соответствует современному программному обеспечению;
- охват горячим питанием только 21%;
- 70% устаревшего оборудования пищеблоков;
- нехватка педагогических кадров.

Предполагается реализация следующих программных мероприятий (Таблица 29).

ТАБЛИЦА 22 – ПРОГРАММНЫЕ МЕРОПРИЯТИЯ

I	Р	С	Д	С	С
Р	С	С	С	С	С
1.	Поддержка и сопровождение инновационных процессов в системе образования города	2008-2013 гг.	Участие в реализации приоритетного национального проекта «Образование»: стимулирование образовательных учреждений, внедряющих инновационные образовательные программы.	0,3	Участие образовательных учреждений и получение гранта
		Внедрение современных образовательных технологий	0,4	Поддержка Интернет-представительств образовательных учреждений города; Замена парка компьютерной техники МСОШ №1, МСОШ №2. Закупка компьютерного оборудования в дошкольные образовательные	
		Поощрение лучших учителей	0,25	Ежегодно участие учителей города	
		Вознаграждение классных руководителей	5,4	Повышение уровня воспитательной работы в школах	
2.	Поддержка одаренных детей	2008-2013 гг.	Стипендии лучшим учащимся	0,5	Повышение уровня мотивации к учению
2008-2013 гг.		Многопрофильная школа	0,8	Повышение качества знаний	

I 7□	□□□□ □□□□	□□□ □□□ □□□	/□□□ □□□	□□□□□ - □□□ □□□ .	R / R
3.	Материально-техническое оснащение образовательных учреждений	2008-2013 гг.	Замена школьной мебели	0,7	Соответствие материально-технического оснащения образовательных учреждений нормам СанПиНа
		2008-2011 гг.	Ремонт пищеблоков, замена технологического оборудования	0,8	Соответствие материально-технического оснащения образовательных учреждений нормам СанПиНа
		2009-2013 гг.	Ремонт и установка водопроводной и канализационной систем	0,7	Соответствие материально-технического оснащения образовательных учреждений нормам СанПиНа
		2008-2010 гг.	Капитальный ремонт здания ДДиЮ, МНОШ №7	5,5	Приведения состояния образовательного учреждения в соответствие с нормами СанПиНа
		2008-2010 гг.	Ремонт крыш МДОУ детский сад № 12, МДОУ детский сад № 13 и фасадов МСОШ №1, МДОУ детский сад №6	2,2	Приведения состояния образовательного учреждения в соответствие с нормами СанПиНа
		2011 г.	Строительство детского сада (250 мест)	30,5	100% охват дошкольным образованием
4.	Обеспечение условий по сохранению и укреплению здоровья учащихся	2008-2012 гг.	Приобретение спортивного оборудования и инвентаря	0,4	Снижение уровня заболеваемости учащихся. Повышение мотивации здорового образа жизни.

I 7□	□□□□ □□	□□ □□ □□	□□□ □□□	□□□□ - □□ □□ .	R / R
5.	Кадровое обеспечение	2008-20 11 гг.	Дооборудование медицинских кабинетов в ОУ и ДООУ города	0,4	Приведение кабинетов в соответствие с нормами СанПиНа
		2008 г.	Установка АПС, пропитка чердачных помещений	0,4	Повышение уровня противопожарной защиты
		2008-20 13 гг.	Обучение специалистов по контрактно-целевой подготовке	0,3	Обеспечение школ кадрами
	Итого			49,55	

9.3 Социальная защита населения

Социальная защита представлена территориальным отделом социальной защиты населения, опеки и попечительства, ОГУ «Галичский комплексный центр социального обслуживания населения № 1».

Основной функцией социальной защиты населения является организация, назначение и предоставление мер социальной поддержки населения, социальных выплат и социальной помощи населению городского округа.

Основные задачи:

- защита конституционных прав граждан пожилого возраста и ветеранов, инвалидов, семей, имеющих несовершеннолетних детей, а так же иных малоимущих групп населения, нуждающихся в государственной поддержке;

- реализация на территории городского округа государственной политики по социальной поддержке и социальному обслуживанию граждан пожилого возраста, граждан, находящихся в трудных жизненных ситуациях, поддержка ветеранов труда, тружеников тыла, семей, имеющих

детей, в том числе многодетных и одиноких родителей и иных малоимущих граждан;

- реализация на территории городского округа региональных и федеральных программ по решению комплекса проблем социальной защиты и социальной поддержки отдельных категорий граждан, нуждающихся в государственной поддержке.

В 2007 году из средств областного бюджета меры социальной поддержки населения получили 2064 пенсионера на общую сумму 5 366,9 тыс. руб., из них ветераны труда 5246,4 тыс. руб., реабилитированные лица 64.0 тыс. руб., многодетные семьи 56.6 тыс. руб. Присвоено звание « Ветеран труда» 91 человеку, звание «Ветеран труда Костромской области»- 64 человека. Из средств федерального бюджета получили меры социальной поддержки по оплате жилья и коммунальных услуг 2987 человек на общую сумму 6182,2 тыс. руб. В том числе на приобретение твердого топлива перечислено 299,2 тыс. руб.- 494 льготника РФ, 520 граждан получили компенсацию на твердое топливо из средств областного бюджета на сумму 311,6 тыс. рублей.

Количество получателей жилищно-коммунальных субсидий составило 633 семьи, сумма выплат за год составила 6 757,1 тыс. рублей.

Важной частью работы отдела является социальная поддержка семей с детьми, защита прав и законных интересов семей с несовершеннолетними детьми. Количество получателей детских пособий на 01.01.2007 года составило 1606 чел., сумма выплат 2669,3 тыс.руб. Количество получателей единовременного пособия на рождения из средств ФСС составило 25 человек, а количество получателей пособий по

уходу за ребенком до 1,5 лет на конец 2007 года составило 71 чел., а сумма выплат 1813,2 тыс.руб.

В 2007 году 12 ветеранов ВОВ получили жилищную субсидию на улучшение жилищных условий в соответствии с постановлением губернатора Костромской области от 10.05.2006г.№ 384 « О форме и порядке предоставления меры социальной поддержки по обеспечению жильем ветеранов, инвалидов в Костромской области».

Важным направлением работы отдела является социальная защита военнослужащих, уволенных с военной службы и членов их семей, а так же граждан, пострадавших в техногенных катастрофах. В рамках реализации Постановления РФ №313 от 27.05.2006г. «Об утверждении правил обеспечения проведения ремонта индивидуальных жилых домов, принадлежащих членам семей военнослужащих, потерявшим кормильца» перечислено 102,3 тыс.рублей.

Во исполнение постановления губернатора Костромской области №294 от 03.04.2006г. «О мерах социальной поддержки многодетных семей в Костромской области» количество многодетных семей проживающих в нашем городе 57, в них детей 183. Из них 19 семьям назначена субсидия по прожиточному минимуму и эти семьи пользуются мерами социальной поддержки на оплату жилищно-коммунальных услуг.

С целью социальной защищенности пожилых граждан и создания условий для их активного участия в жизни общества решением главы городского округа от 24.05.2007 г. № 178 принята целевая программа «Старшее поколение» на 2007-2009 гг. Социальное обслуживание пожилого населения остается одной из важных задач выполнения этой программы. Население

нашего города продолжает стареть и сокращаться, если на 01.01.2006 г. население города составляло 18087 человек, количество лиц трудоспособного возраста около 30%, то количество населения на 01.01.2008 г. составляет 17849 человек. Их них 728 одиноко проживающих и 221 одинокий пенсионер. Социальными работниками обслуживаются 192 пенсионера, их них 140 проживают в неблагоустроенном жилье. Не оставлены без внимания жители специализированного дома для ветеранов войны и труда, в котором проживают 34 семьи.

В рамках благотворительной акции «Вместе поможем ветеранам», которая проводилась в 2007 году, 5106 ветеранов войны и труда получили на предприятиях и в учреждениях города разные виды помощи на общую сумму 1 809.9 тыс. руб., 59 ветеранов обеспечили топливом через предприятия, 538 ветеранов труда получили продуктовые наборы, отремонтировано 37 домов и квартир, 17 ветеранам оплачено зубопротезирование из средств предприятий города, 141 малоимущий пенсионер воспользовался услугами городской бани.

За 2007 год из городского бюджета выделено на оказание помощи всем категориям граждан 372,8 тыс. руб., из них:

- на проведение торжественных мероприятий – 67,6 тыс.руб.

- на чествование юбиляров - 35,7 тыс.руб.

- на оказание материальной помощи - 249,8 тыс.руб.

За 1 квартал 2008 года предоставлены меры социальной поддержки всем льготным категориям граждан из средств

федерального бюджета на общую сумму 2210,5 тыс. руб., из средств областного бюджета - 1960,4 тыс. руб.

Сумма выплат на ежемесячное пособие на детей составила 294,2 тыс.руб., из средств ФСС на рождение неработающим гражданам – 24,0 тыс.руб., единовременное пособие малоимущим гражданам на рождение ребенка из средств областного бюджета - 123,5 тыс.руб., сумма выплат безработным матерям по уходу за ребенком до 1,5 лет составила 568,6 тыс.рублей.

Количество граждан, пользующихся жилищно-коммунальными субсидиями, составляет 652 человека, сумма выплат - 1960,4 тыс. рублей.

Предполагается реализация следующих программных мероприятий (Таблица 30).

ТАБЛИЦА 23 – ПРОГРАММНЫЕ МЕРОПРИЯТИЯ

№	Наименование мероприятия	Период	Содержание мероприятия	Сумма финансирования	Итого
1.	Ремонт квартир Дома ветеранов	2009-2012 гг.	Ремонт квартир Дома ветеранов	0,15	0,15
2.	Ремонт здания ГУ «Галичский КЦСОН № 1»	2009-2011 гг.	Ремонт здания ГУ «Галичский КЦСОН № 1»	0,10	0,10
3.	Ремонт кабинетов и коридоров территориального отдела соцзащиты	2009-2010 гг.	Ремонт кабинетов и коридоров территориального отдела соцзащиты	0,05	0,05
				0,3	0,3

9.4 Молодежная политика

Для реализации молодежной политики при комитете по делам молодежи и спорту администрации городского округа действуют структурные подразделения:

- Муниципальное учреждение молодежный центр «Ювента», где работают клубы: секция юнг, «Торнадо», молодых

инвалидов «Пилигрим», ИСС «Импульс», модельная студия, специализированная служба по продвижению здорового образа жизни, совет студентов и старшеклассников.

- Муниципальное учреждение молодежный центр «Фаворит», где работают: молодежный оперативный отряд, тимуровский отряд – «Наследники Тимура», актив работающей молодежи, вокальная студия, танцевальный клуб «Серпантин», спортивный клуб, дискотека, фитнес – клуб «Грация».

Работа строится в соответствии с реализацией основных направлений государственной молодежной политики.

Гражданско – патриотическое воспитание.

Работа по патриотическому воспитанию предусматривает несколько направлений:

- Клубная работа – туристско – патриотического клуба «Торнадо». Учебная программа которого включает в себя обучение пешему, горному, водному туризму, велосипедному, лыжному туризму, овладение азами горного туризма и управления виндсерфингом, знания истории России и родного края, ребята изучают картографию и другие науки.

Неплохие результаты показали туристы на областном туристическом слете учащихся и учителей: в общекомандном зачете учителя заняли I место, учащиеся 4 место.

В 2008 году Российский государственный военный историко – культурный центр при правительстве Российской Федерации наградил туристский клуб «Торнадо» почетным знаком «За активную работу по патриотическому воспитанию граждан Российской Федерации».

На протяжении трех лет на базе ТПК «Торнадо» организуется областной туристско – патриотический лагерь

«Надежда России». Ребята из Шарьи, Волгореченска, Галичского района с галичанами изучают историю галичской земли, закрепляют туристические навыки. Особое место в деятельности лагеря имеет установка памятных знаков Героям Советского Союза. В 2008 году планируется установка памятного знака в Галичском районе на Родине героя Советского Союза Бориса Лебедева, повторившего подвиг Александра Матросова.

Целенаправленную работу по патриотическому воспитанию детей и молодежи в городе ведут детско – ветеранские организации, которые созданы в каждой средней школе. Они насчитывают 557 детей и 98 ветеранов.

Возрождается тимуровское движение. Молодежный центр «Фаворит» выработал свою систему работы в этом направлении, «движение» приобрело новые формы, круг деятельности стал шире. Тимуровцы – одни из самых активных участников акции «Вместе поможем ветеранам!».

Особо хочется отметить историко – патриотическую акцию «Ищу героя». На протяжении пяти лет во всех школах и учебных заведениях города ведется плодотворная исследовательская деятельность: 160 творческих поисковых работ запечатлели память героев – защитников Отечества, выдающихся земляков, тружеников тыла. Студенты и учащиеся, не раз становились призерами на областном уровне: 1 место – в номинации «Судьбы человеческие»; 2 место – в номинации «Дети войны». В 2008 году в данной акции на областном уровне 2 работы галичан были удостоены почетного 2 места.

Работу по освещению истории ВОВ ведут музеи и комнаты боевой и трудовой славы, которые созданы в 8 образовательных учреждениях города.

Огромную роль в патриотическом воспитании занимает военно – спортивная игра «Зарница – Победа». На протяжении 2006 – 2007 годов в областном финале наша команда, в состав которой входят ТПК «Торнадо» под руководством Соколова А.Е. занимает почетное 2-е место.

Поддержка деятельности студентов и учащихся города.

Ведущая роль в этом направлении отводится МУ МЦ «Ювента» на базе которого работает совет студентов и старшеклассников (ССС).

Основные направления работы – это привлечение студенчества к общественно – политической жизни города, систематическая работа по реализации ряда программ, освещение событий студенческой жизни, помощь учащимся творчески самореализоваться, организация досуга студентов и старшеклассников.

Для системной работы в рамках гражданско - правового воспитания молодежи с 2005 по 2007 год реализовывалась программа «Мы выбираем будущее».

По окончании реализации программы по инициативе членов СССР был предложен и разработан проект («Избиратель XXI века»).

Данный проект отмечен грантом I степени на областном конкурсе «Молодежных и детских общественных объединений», а также вошел в восьмерку лучших проектов всероссийского конкурса социальных проектов «Наш город» и «Наши родители».

Силами ССС были организованы: социологический опрос «Отношение галичан к выборам депутатов государственной Думы в 2007 году; акция «Я – гражданин России»; 8 радиолекториев на базе педагогического колледжа «Я имею право выбора»; конкурс молодежного плаката «Будущее России выбираем сами»; конкурс сочинений «Выборы, как форма участия граждан в управлении государством»; смотр политических театров учащейся молодежи; пресс-конференция с главой городского округа «Молодежь и выборы», деловая игра «Предвыборные дебаты».

Советом реализуются социальные проекты:

2. «Марафон успеха» Шарифкуловой Сании, победительницы регионального конкурса «Лидер XXI века».
3. «Реальность в виртуальности», Косаревой Марии занявший I место в конкурсе проектов детских и молодежных общественных объединений.

Особое место уделяется вопросу ученического и студенческого самоуправления. В целях совершенствования системы самоуправления в учебных заведениях в 2006 – 2007 годах был организован конкурс студенческого самоуправления, в 2008 году организуем конкурс социальных проектов, реализуемых студенческими советами.

В течение года регулярно выпускалась молодёжная газета «Креатив».

Опыт работы по поддержке молодежных инициатив был представлен на молодежном форуме Центрального федерального округа «Мы – россияне».

В настоящее время разрабатывается программа «Моя гражданская инициатива». Ведется плодотворная работа над

развитием нового направления – сотрудничество с территориально – общественными управлениями (ТОС), реализуется данное направление на базе муниципального учреждения «Молодежный центр «Фаворит».

Организация летнего отдыха и занятости подростков.

В летний период комитетом по делам молодежи и спорту была реализована программа летнего отдыха, оздоровления и занятости детей и подростков города Галича.

В оздоровительных лагерях с дневным пребыванием в 2008 году отдохнуло 83 человека. Лагеря работали на базе МОУ ДОД «ДЮСШ», МУ «МЦ Фаворит».

Кроме традиционных форм летнего отдыха в 2007 году совместно с ТПК «Торнадо» при поддержке ЦПВМ был организован областной туристско-патриотический лагерь «Надежда России», в котором отдохнуло 25 человек из Шарьи, Волгореченска, Галича.

В областных загородных лагерях и оздоровительных центрах отдохнуло 25 человек.

Трудоустроено 141 человек в возрасте от 14 до 18 лет.

Всего работало 11 трудовых отрядов из числа учащихся учебных заведений г. Галича. В летний период на территории города была организована работа студенческих архитектурного и строительного отрядов.

Всего организованными формами отдыха в летний период было охвачено 4985 галичан.

В летний период 2008 года планируется создать 6 молодежных трудовых отрядов с охватом подростков 120 человек в возрасте от 14 до 18 лет.

Направления деятельности МТО: благоустройство и озеленение территории городского округа, социальная помощь ветеранам, участникам ВОВ, престарелым гражданам.

В летний период этого года вводится новое направление в работе с трудовыми отрядами – правовое и электоральное просвещение. Совместно с председателем избирательной комиссии города пройдет блок мероприятий: деловая игра «Права подростка», «Лидеры нового века», круглый стол «Молодежь на рынке труда».

Планируемое количество подростков трудоустраиваемых в 2008 году на предприятиях и в организациях различных форм собственности – 74 человека.

На базе муниципальных учреждений «Физкультурно – оздоровительный комплекс «Юность», «Детско – юношеская спортивная школа», организуется I и II смены оздоровительных лагерей с дневным пребыванием детей, посетят из 75 мальчиков и девочек в возрасте от 6 до 15 лет.

Также ребятам предоставляется возможность отдыха в загородных оздоровительных лагерях.

Информационное обеспечение молодежи.

В 2006 году была разработана программа информационного обеспечения молодежи на 2006 – 2007 годы.

Регулярно оказываются услуги по базам данных:

- абитуриент;
- платные курсы;
- профориентация;
- отдых;
- трудоустройство.

Услугами информационно-справочной службы за минувший год воспользовался 1470 человек. Регулярно

информационные и рекламные статьи и выступления размещаются в СМИ.

С 2008 года один раз в 2 недели выпускается молодежная рубрика на волнах местной радиостанции, вся информация располагается на сайте администрации городского округа. В этом году планируется создание сайта комитета по делам молодежи и спорту. Также в планах создание молодежной биржи труда.

Поддержка деятельности детских и молодежных общественных объединений.

В течении года регулярно оказывалась поддержка детских и молодежных общественных объединений, творческой молодежи и талантливых детей.

На территории города существует 5 общественных объединений: городской совет студентов и старшеклассников; объединение молодых инвалидов «Пилигрим»; детско-ветеранская организация «Победа»; детская организация «РИФ»; городская федерация футбола, в которых общественной деятельностью занимается 1753 человека.

В декабре 2006 года в городе создана Конфедерация детских и молодежных объединений и организаций по гражданско – патриотическому воспитанию.

Профилактика асоциальных проявлений среди молодежи, пропаганда здорового образа жизни.

Совместно с комиссией по делам несовершеннолетних ведется работа по профилактике безнадзорности и правонарушений. В летний период работали трудовые отряды, при наборе которых приоритет отдавался подросткам состоящим на учете в ПДН, организован отряд состоящий из трудных подростков. Продолжает работу молодежный

оперативный отряд. В 2008 году его членам по желанию выдается удостоверение внештатного сотрудника ОВД, так же ребята могут поступить учиться в Образовательные учреждения многих городов России по линии ОВД.

Службой по продвижению здорового образа жизни реализована профилактическая программа «Вектор», в которой были задействованы учащиеся и студенты 1, 2 курсов учебных заведений начального и среднего специального образования города.

Одним из приоритетных направлений реализуемых комитетом по делам молодежи и спорту является программа «Обеспечение жильем молодых семей городского округа – город Галич Костромской области на 2006 – 2010 годы». Общий охват участников данной программы составляет 84 семьи.

Принята нормативная база для реализации программы.

В 2007 году 4 семьи смогли улучшить жилищные условия став участниками программы.

Реализация программы в 2007 году позволила привлечь средства: областного бюджета – 559,98 тыс. руб.; федерального бюджета – 373,32 тыс. руб.; местного бюджета – 521,55 тыс. руб.

В 2008 году 4 молодые семьи включены в списки претендентов на получение субсидии в планируемом году. Предложено 9 семей для включения в резервный список.

Реализация приоритетного национального проекта «Образование» подпроекта «Государственная поддержка талантливой молодежи».

В рамках реализации проекта «Государственная поддержка талантливой молодежи» в 2007 году общий охват

участников составил 224 человека, 13 конкурсных мероприятий были организованы в рамках реализации подпроекта.

Ведется работа по подготовке буклета «Государственная поддержка талантливой молодежи в 2007 году в городском округе – город Галич Костромской области».

Больше внимания уделяется информированию населения по реализации проекта:

- размещена молодежная радиорубрика на местной радиостанции «Балчуг»;
- создается видеоролик «Таланты на Галичской земле».

Предполагается реализация следующих программных мероприятий (**Таблица 31**).

ТАБЛИЦА 24 – ПРОГРАММНЫЕ МЕРОПРИЯТИЯ

№ п/п	Наименование объекта	Годы реализации	Описание деятельности	Сумма финансирования	Цели и задачи
1.	Муниципальное учреждение культуры «Центр культуры»	2008 .	Организация мероприятий	0,213	Организация полноценной деятельности муниципальных учреждений
2.	Муниципальное учреждение культуры «Центр культуры»	2008-2009 гг.	Приобретение аудио, музыкальной аппаратуры,	0,085	Организация работы ВИА, развитие творческих способностей молодежи
3.	Муниципальное учреждение культуры «Центр культуры»	2008-2013...	Спортивно-оздоровительная летняя площадка: (футбол, волейбол). Каток с хоккейной коробкой.	0,350	Пропаганда здорового образа жизни, укрепление здоровья, организация содержательного досуга, профилактика асоциального поведения.
4	Создание видеостудии при МУ «МЦ Фаворит»	2008 – 2010 гг.	Приобретение видео аппаратуры	0,085	Создание в учреждениях условий для самореализации личности человека и его всестороннего развития.
5	Реконструкция МУ МЦ «Ювента»	2009 – 2011 гг.	Реконструкция МУ МЦ «Ювента»	0,500	Организация полноценной деятельности МЦ
6	Создание кинозала на базе МУ «МЦ Фаворит»	2010 гг.	Создание кинозала на базе МУ «МЦ Фаворит»	0,085	Организация полноценной деятельности МЦ
7	Благоустройство территории МУ «МЦ Фаворит»	2009 – 2010 гг.	Благоустройство территории МУ «МЦ Фаворит»	0,120	Предоставление молодежи и жителям микрорайона возможности содержательного, развивающего досуга, полноценного общения и отдыха
8	Создание Центра патриотического воспитания молодежи	2013 г	Создание Центра патриотического воспитания молодежи		Совершенствование работы по патриотическому воспитанию, гражданскому становлению подростков и молодежи
				14,44	

9.5 Спорт

В настоящее время в городе работает МУ ДОД «ДЮСШ», МУ «ФОК «Юность», МУ «Стадион «Спартак».

На базе этих учреждений работает 40 секций включая 2 на общественных началах. Работает тренеров – 24 человека.

Посещают спортивные секции и регулярно занимаются физической культурой и спортом на период 2007 года более 1200 человек, из них примерно 70 % составляют люди в возрасте до 18 лет.

Материальная база отрасли предоставлена 10 спортзалами в том числе 9 в учебных заведениях, 1 стадион с трибунами вместимостью до 1500 человек с вновь выстроенным административным зданием в 2005 году, лыжной базой, 10 спортивными площадками.

Ежегодно в городе проходят две круглогодичные спартакиады: среди учебных заведений по 8 видам спорта и среди производственных коллективов по 10 видам спорта, календарь спортивно-массовых мероприятий включает в себя 34 соревнования среди различных возрастных групп. Команды спортсменов г. Галича в 2007 году приняли участие в 47 областных, региональных, всероссийских соревнованиях по различным видам спорта, 3 учащимся ДЮСШ присвоено звание кандидатов в мастера спорта, Храмцовы Владимир и Евгений одержали победу на кубке России по Тяжелой атлетике в г. Тольятти.

На постоянной основе в МУЗ «Галичская городская больница» работает спортивный врач, налажено медицинское обеспечение во время проведения соревнований и городских первенств, на договорной основе областные соревнования, проводимые в нашем городе обслуживают экипажи скорой медицинской помощи. Спортсмены, выезжающие на соревнования центрального федерального округа, первенства

России в составе сборных команд области, проходят обследование в областном диспансере.

Достаточно остро стоит вопрос по оснащению школ и учебных заведений города спортивным оборудованием и инвентарем. Из-за отсутствия или слабого развития лыжной базы практически во всех учебных заведениях города дети не имеют полноценной возможности на уроках физкультуры заниматься лыжным спортом. Отсюда слабая увлеченность и популяризация лыжного спорта и, как следствие отсутствие конкуренции, что негативно сказывается в формировании команд для выступления в городских и областных соревнованиях. Тем не менее на лыжной базе в д. Лаптево регулярно проходят городские соревнования, проходит подготовку сборная города. С 2006 года организуются летние оздоровительные лагеря для занимающихся детей в секции лыжного спорта, и это дает свои плоды. Многие учащиеся стали призерами областных соревнований в своих возрастных группах, но нарушена преемственность поколений. Произошел разрыв между 18 и 40 летними спортсменами. Поэтому существуют определенные трудности с формированием сборной города по лыжным гонкам.

Благодаря значительному увеличению финансирования с 2003 года в области физической культуры и спорта ежегодно возрастает число отделений и количество занимающихся по различным видам спорта. Созданы группы начальной подготовки практически по всем видам спорта, в которых занимаются дети младшего школьного возраста. С учетом проведения областных и всероссийских соревнований совместно с тренерским штабом, составляется план проведения

городских спортивно – массовых мероприятий по итогам которых формируются сборные города.

Популяризация спорта возрастает с каждым годом. При неизменном количестве спортивных залов, стадионов и площадок количество занимающихся с 2003 года – 400 человек, в 2007 году возросло до 1200 человек. Остро стала ощущаться нехватка спортивных залов в учебное время, которые посещают учащиеся и работающая молодежь.

В летний период стоит проблема нехватки спортивных площадок. Количество этих спортивных объектов позволяет вместить всех желающих, но качество спортоборудования, асфальтового покрытия, тренировочных футбольных полей не позволяет проводить на них полноценные занятия и тренировки. В городе нет ни одной современной спортивной площадки с качественным покрытием для игровых и легкоатлетических видов спорта.

В Галиче одно из лучших футбольных полей в Костромской области, на котором проводится до 6 игр в неделю, плюс тренировки. Травяной газон подвергается большим нагрузкам. Для содержания игрового футбольного поля в хорошем состоянии на стадионе «Спартак» требуется строительство тренировочного поля, которое в зимний период будет использоваться под ледовый каток.

Стадион «Спартак» в летний и зимний период времени становится зоной активного отдыха подростков молодежи и гостей города. На стадионе проводятся городские, областные межведомственные соревнования, спортивные праздники.

Необходимо продолжать развивать стадион используя для этого современный инвентарь, оборудование, покрытие.

Строить новые площадки для развития популярных видов спорта в молодежной среде.

Предполагается реализация следующих программных мероприятий (**Таблица 25**).

ТАБЛИЦА 25 – ПРОГРАММНЫЕ МЕРОПРИЯТИЯ

I	Ф	Ф	Ф	Ф	Ф
1.	<i>Создание в городе отдела по физической культуре и спорту</i>	2008 – 2009гг.	<i>Создание в городе отдела по физической культуре и спорту</i>		Увеличение числа занимающихся всех возрастов, повышение квалификации и увлечение работников физической культурой и спортом, повышение спортивного мастерства спортсменов, улучшение спортивных результатов на областных и всероссийских соревнованиях
2.	<i>Открытие отделения легкой атлетики, летнего и зимнего полиатлона при МУ ДОД «ДЮСШ»</i>	2008 – 2009 гг.	<i>Открытие отделения легкой атлетики, летнего и зимнего полиатлона при МУ ДОД «ДЮСШ»</i>	0,300	Популяризация легкой атлетики как базового вида спорта, выступление на областных соревнованиях, улучшение спортивных результатов на летних и зимних спортивных играх Костромской области.
3.	<i>Создание городского футбольного клуба</i>	2010 – 2015 гг.	<i>Создание городского футбольного клуба</i>	1,000	Увеличение числа занимающихся, обновление инвентаря и оборудования, принятие участия в соревнованиях областного и всероссийского уровня, повышение спортивного мастерства занимающихся
4	<i>Строительство спортивного комплекса</i>	2008 – 2009 гг.	<i>Строительство спортивного комплекса</i>	104,0	Увеличение пропускной способности занимающихся, улучшение условий тренировок, открытие отделений по видам спорта, возможность проведения в городе соревнования различного уровня.
5	<i>Ремонт фасада МУ «ФОК «Юность»</i>	2008 г.	<i>Создание городского футбольного клуба</i>	0,400	Благоустройство муниципального учреждения
6	<i>Капитальный ремонт МУ ДОД «ДЮСШ»</i>	2008 – 2010 гг.	<i>Капитальный ремонт МУ ДОД «ДЮСШ»</i>	1,5	Улучшение условий тренировочного процесса, комфортности занимающихся, улучшение санитарно – гигиенических норм
7	<i>Строительство футбольного поля для тренировочного процесса</i>	2009 – 2010 гг.	<i>Строительство футбольного поля для тренировочного процесса</i>	0,450	Возможность проведения тренировочного процесса и игровой практики круглый год, повышение спортивного мастерства, улучшение спортивных результатов на областных соревнованиях
8	<i>Строительство футбольного поля с искусственным покрытием</i>	2010 – 2025 гг.	<i>Строительство футбольного поля с искусственным покрытием</i>		Увеличение числа занимающихся данным видом спорта

10. Бюджет

Общий объем бюджета городского округа по доходам за 2007 год составил 173,8 млн. руб., из них 45,4 процента составляют собственные доходы, что составляет 100,6 процента от годового плана и 54,6 процента средства, полученные в виде дотаций, субвенций и субсидий из бюджетов другого уровня. По сравнению с 2006 годом объем собственных доходов увеличился на 43 процента.

Рост объема налоговых поступлений составил 157,0 процентов к уровню 2006 года.

Общая сумма расходов по бюджету городского округа составляет 245,2 млн. руб. Основную долю расходов бюджета составляют расходы по социальной сфере - 55,1 процента.

Общая недоимка во все уровни бюджетов по состоянию на 1 января 2008 года составила 17,9 млн. руб., в том числе в бюджет городского округа 4,8 млн. руб., из нее невозможная к взысканию 0,5 млн. руб.

Увеличение доходной части бюджета и укрепление финансовой базы города за счет:

- повышения собираемости налогов к 2013 году в 2,2 раза;



- увеличение налогооблагаемой базы по налогам, отчисления по которым поступают в бюджет города – это

увеличение заработной платы, это увеличение количества земельных участков, передаваемых в аренду, и проведение инвентаризации земельных участков с целью поиска участков, используемых физическими и юридическими лицами без оформления правоустанавливающих документов и соответственно не уплачивающих земельный налог, это увеличение объемов по видам деятельности для исчисления ЕНВД и рассмотрение вопроса об увеличении видов деятельности для обложения ЕНВД;

-получение доходов бюджета города в полном объеме в виде субвенций, предоставляемых для обеспечения осуществления органами местного самоуправления отдельных государственных полномочий, переданных им федеральными законами и законами субъектов Российской Федерации.

Расходы бюджета ежегодно растут в силу следующих причин:

- повышения заработной платы работникам бюджетной сферы в соответствии с федеральным законодательством;
- происходит повышение тарифов на коммунальные услуги;
- увеличивается стоимость услуг предоставляемых сторонними организациями;
- происходит рост цен на основные средства и материальные запасы;
- увеличиваются меры социальной защиты (опекаемые дети, приемные семьи и т.д.).

Виды расходов из года в год не меняются, т.к. недостаток средств позволяет финансировать только защищенные и жизненно важные статьи бюджета.

**ТАБЛИЦА 25 – ОСНОВНЫЕ НАПРАВЛЕНИЯ
СРЕДНЕСРОЧНОГО ФИНАНСОВОГО ПЛАНА
ГОРОДСКОГО ОКРУГА - ГОРОД ГАЛИЧ
КОСТРОМСКОЙ ОБЛАСТИ НА 2009 — 2011 ГОДЫ**

(млн. рублей)

Показатель	Отчетный год 2007	Текущий год 2008	Очередной год 2009	Плановый период	
				1-й год 2010	2-й год 2011
Доходы - всего	174	257	294	287	334
в том числе:					
налоговые и неналоговые	79	104	131	159	191
безвозмездные поступления	95	153	163	128	143
Расходы - всего	245	267	281	267	309
в том числе:					
межбюджетные трансферты					
публичные нормативные обязательства					
обслуживание муниципального долга	2	3	3	3	2
городские целевые программы	-	4	12	13	20
Профицит (+), дефицит (-)	-71	-11	13	20	25
Верхний предел муниципального долга городского округа	65	78	130	110	85

11. Управление муниципальным имуществом

Совершенствование экономических и других методов управления муниципальным имуществом связано с функционированием рынка недвижимости, а также социально – экономическим развитием города, в связи с этим основывается на оптимальном определении структуры муниципальной собственности, обеспечивающей устойчивые предпосылки для экономического роста, вовлечении максимального количества объектов муниципальной собственности в хозяйственный оборот, привлечении инвестиций в экономику городского округа, путем рационального использования муниципального имущества.

На территории городского округа зарегистрировано: 3 муниципальных унитарных предприятия и 32 муниципальных учреждения, из них учреждений образования - 16, учреждений культуры - 6, учреждений молодежной политики и спорту – 7, прочие – 3.

В целях оптимизации количества предприятий муниципального сектора, планируется проведение реорганизации или приватизации, а также ликвидации убыточных предприятий.

В городском округе образованы три хозяйствующих субъекта, имеющих в уставном капитале долю муниципального образования.

Для решения вопросов органов местного самоуправления в муниципальной собственности городского округа имеются основные фонды на сумму 616,79 млн. рублей. Износ основных фондов, находящихся в муниципальной

собственности 261,86 млн. рублей, что составляет 42,5 процентов. В реестре числится 5430 объектов муниципальной собственности, из них 677 объектов недвижимости, балансовой стоимостью 421,1 млн. рублей. 119 объектов передано в хозяйственное ведение предприятий и оперативное управление учреждений, из них 15 объектов предоставлены в аренду. Заключено 46 договоров аренды, в том числе с 23 договора с субъектами малого предпринимательства. Общая площадь арендного фонда 3,4 тыс.кв.м. Доходы от аренды в 2007 году составили 1860,9 тыс. руб., что составляет 9 процентов от неналоговых поступлений.

В 2008 году ставка арендной платы увеличена в 2 раза, с последующим переходом к установлению величины арендной платы к ставкам, существующим на рынке недвижимости области.

В соответствии с планом приватизации муниципального имущества за 2007 год получено доходов от реализации имущества на 12,3 млн. рублей.

В план приватизации муниципального имущества внесено 15 объектов недвижимости на 2008 год, который утверждался с учётом основных направлений и программ социально-экономического развития города.

В целях совершенствования и повышения эффективности использования муниципальной собственности, увеличения неналоговых поступлений, перепрофилирования или реализации объектов намечено проведение инвентаризаций муниципального имущества.

Для принятия управленческих решений уполномоченным органом по управлению и распоряжению муниципальным

имуществом, регулирования отношений по организации содержания имущества казны, установлен порядок учета и ведения реестра объектов муниципальной собственности городского округа, который осуществляется на электронных и бумажных носителях, планируется базу данных перевести на программное обеспечение.

В целях инвестиционной привлекательности объектов муниципальной собственности городского округа, получения наиболее высоких доходов от приватизации имущества, предупреждения монополистической деятельности и недобросовестной конкуренции информация о приватизируемых и сдающихся в аренду объектах и в дальнейшем будет размещаться в средствах массовой информации, сайтах городских округов и субъектов Российской Федерации.

12. Земельные ресурсы

Земли на территории города Галича относятся к категории земель населенных пунктов.

Общая площадь земель населенных пунктов составляет 1 648 га, из них 125 га – находиться в собственности граждан, 1 523 га – в государственной и муниципальной собственности и предоставлены в использовании или аренду гражданам и юридическим лицам.

ТАБЛИЦА 26 – КАТЕГОРИИ ЗЕМЕЛЬ

№ п/п	Категория земель	Общая площадь, га	В собстве нности граждан	В государственной и муниципальной собственности				
				Всего	Из них представлено			
					Гражданами		Юридическими лицами	
					Во владение и пользован ие	В аренду	В использ овании	В аренду
1	Земли населенных пунктов	1 648	125	1 523	99	137	182	83

В 2007 году от аренды земельных участков в бюджет городского округа перечислено 2,64 млн. рублей, что в 1,13 раза больше, чем в 2006 году. В течение 2007 года было заключено 108 договоров аренды общей площадью 14,45 га. На конец года количество действующих договоров земельных участков достигло 3837, общая площадь участков составила около 223,27 га. Общая сумма полученной арендной платы в бюджет городского округа и областной бюджет составила 5,28 млн. рублей. Благодаря претензионно-исковой работе сокращаются задолженности по арендной плате. За 2007 год предъявлено 118 претензий и 8 исков на сумму 1,43 млн. рублей, из них 125 на сумму 1,36 млн. рублей удовлетворено арбитражным судом.

14. Выявление и анализ сильных и слабых сторон

Проведенный анализ характеризует социально-экономическое развитие и положение городского округа и позволяет определить как сильные и слабые стороны, так и ресурсные возможности развития города.

Сильные стороны

Слабые стороны

<ul style="list-style-type: none"> • географическое положение (наличие транзитных линий) 	<ul style="list-style-type: none"> • демографическая ситуация и состояние трудовых ресурсов
<ul style="list-style-type: none"> • природно-климатические условия 	<ul style="list-style-type: none"> • транспортная и социальная инфраструктура
<ul style="list-style-type: none"> • существуют промышленные предприятия 	<ul style="list-style-type: none"> • отсутствие научного потенциала
<ul style="list-style-type: none"> • историко-культурный туристический потенциал 	<ul style="list-style-type: none"> • отсутствие квалифицированных кадров
<ul style="list-style-type: none"> • энергетическое обеспечение 	<ul style="list-style-type: none"> • низкая заработная плата
<ul style="list-style-type: none"> • свободные трудовые ресурсы 	<ul style="list-style-type: none"> • высокий процент отходничества

14.1 Сильные стороны

1. Географическое положение.

Городской округ – г. Галич обладает достаточно удобным географическим положением, характеризуемым важными моментами:

- близость к г. Костроме (130 км) и реке Волге, что дает возможность реализовать транзитный потенциал в отношении как транспортных потоков, так туристических и пассажирских;
- имеет выход к железнодорожной ветке Москва – Владивосток.

В целом, географическое положение Галича позволяет рассматривать его как фактор, имеющий большой потенциал для его развития.

2. Природно-климатические условия.

- Благоприятный для ведения личного подсобного хозяйства климат позволяет развивать практически все подотрасли аграрно-промышленного комплекса –

животноводство, растениеводство (преимущественно – технические культуры) и разведение плодово-ягодных и овощных культур);

- Уникальный для европейской части России экологический природный комплекс;
- Большая площадь территории области с низкой плотностью поселений, что создает условия для развития новых промышленных, сервисных и рекреационных площадок на фоне относительно низкой стоимости земли;
- Обладание запасами леса, что позволяет развивать лесной и лесоперерабатывающий комплексы, а также связанные с использованием древесины отрасли в непосредственной близости от центра области.

В целом, природно-климатические условия Галича могут рассматриваться как один из важнейших факторов конкурентного преимущества района по сравнению с другими районами. На настоящий момент, данный фактор может быть задействован с наименьшими временными и финансовыми затратами, при этом способный дать быстрый и важный для развития района результат.

3. Существование промышленных предприятий.

В качестве положительных сторон на территории городского округа следует отметить существование промышленных мероприятий, к ним относятся, в частности:

- ОАО «Галичский автокрановый завод»;
- Филиал ОАО «Костромахлебпром» Галичский ликероводочный завод;
- ООО «Галичский завод керамических изделий»;
- ООО «Формтекс – Галичская швейная фабрика».

- ЗАО «Металлист».

В целом, перечисленные отраслевые промышленные предприятия в городе уже на настоящий момент являются в значительной мере конкурентными на внутри российском рынке, что создает условия для дальнейшего развития существующих производств.

4. Историко-культурный и туристический потенциал.

Историко-культурный и туристический потенциал Галича является следствием как природно-климатических условий и географического положения района, так и вовлеченностью района в ход исторических, политических и культурных процессов в истории России. Наиболее важными направлениями реализации данного потенциала являются:

- Галичский край играл важную роль в истории России, что определяет наличие на территории района большого числа историко-культурных памятников и мест, долженствующие привлекать как российских, так и иностранных туристов, в том числе – транзитных маршрутов.
- Экологически чистый природный комплекс - на территории города и района расположено уникальное озеро, что создает условия для организации туристических маршрутов;
- Развитие охотничьего хозяйства и услуг по привлечению российских и иностранных туристов, увлекающихся охотой и рыболовством.

5. Энергетическая обеспеченность.

Достаточная энергетическая обеспеченность Галича - гарантированное предоставление услуг по обеспечению электроэнергией новых предприятий на территории города для

потенциальных инвесторов. Отрицательным моментом является отсутствие в городе природного газа – дешевого источника тепла.

В целом, энергетическая обеспеченность городского округа является фактором потенциального развития (привлекательные условия для создания новых производств), так и фактором создания условий устойчивости экономики.

6. Свободные трудовые ресурсы.

На территории Галича имеются свободные трудовые ресурсы. По состоянию на 01.01.2008 г. количество безработных по городу составило 47 человек. Мужское населения вынуждено уезжать на заработки в г. Москву и соседние области из-за низкой заработной платы на существующих предприятиях.

14.2 Слабые стороны

1. Демографическая ситуация.

Как большинство районов области Галич городской округ в среднесрочной и долгосрочной перспективе сталкивается с серьезными проблемами в области демографии и трудовых ресурсов:

- Снижение численности населения и изменение его возрастной структуры – в этом аспекте город Галич является достаточно типичным при сравнении с другими районами области. Иными словами, данная тенденция не ухудшает конкурентных позиций района, однако является серьезным ограничением для ее развития на период до 2013 г.

- Отток молодежи и наиболее квалифицированных кадров в областной центр и соседние регионы – является обратной стороной очевидного конкурентного преимущества Галича – близости к экономическим центрам. До начала реализации потенциала и существующих возможностей городского округа, в краткосрочной перспективе, данный фактор значительно ослабляет конкурентные позиции и отдалает начало интенсивного развития его экономики.
- Ограниченный приток мигрантов – также вследствие близости к более развитым и богатым экономическим центрам европейской части России, которые «оттягивают» на себя основной поток и наиболее квалифицированных мигрантов из других федеральных округов РФ и стран СНГ. Данная тенденция ограничивает возможности по быстрому развитию на территории города и производств, требующих низкоквалифицированной рабочей силы.

В целом, демографическая ситуация и рынок трудовых ресурсов в городе являются его слабой стороной вследствие возникновения серьезных ограничений на развитие в среднесрочной и долгосрочной перспективах (общая проблема большинства районов Костромской области), либо как следствие близости к областному центру, которые имеют возможность, по крайней мере, в краткосрочной перспективе предложить больше возможностей для приложения трудовых ресурсов, в том числе – из Галича.

2. Транспортная и социальная инфраструктура.

Большая территория и низкая плотность населения в городском округе определяют еще одну его слабую сторону – необходимость поддержания высоких расходов на поддержание социальной инфраструктуры.

Решение этих проблем требует отвлечение из бюджета, а потенциально – и из средств возможных инвесторов, значительных средств, которые могли бы быть направлены на скорейшую реализацию инвестиционных проектов, создание новых промышленно -производственных площадок и более активное развитие частно-государственного партнерства. В конечном итоге, это означает наличие более высоких издержек реализации проектов на территории города по сравнению с другими районами.

3. Отсутствие научного потенциала.

На территории города недостаточно учебных заведений для подготовки кадров, нет научно-исследовательских учреждений и т.д., однако близость к областному центру г. Костроме, позволяет выпускникам школ получить образование.

4. Отсутствие квалифицированных кадров.

Из-за отсутствия высокооплачиваемой работы, свободного жилья, мест проведения досуга выпускники учебных заведений предпочитают оставаться в областном центре.

5. Недостаточный уровень заработной платы.

Средняя начисленная заработная плата по городу составляет 8 841,4 руб., что является близким, но недостаточным по уровню области - 92,93 %.

7. Высокий процент отходничества.

Из-за низкой заработной платы население вынуждено уезжать на заработки в г. Кострому и соседние области.

Все выше перечисленные слабые стороны города сдерживают его социально-экономическое развитие.

15. Приоритетные направления социально-экономического развития городского округа – город Галич Костромской области на 2008 -2013 годы и на период до 2025 года

Проанализировав основные проблемы развития города, установлены приоритеты развития экономики:

1. Развитие экономической базы города путем привлечения дополнительных инвестиционных ресурсов:

- формирование условий для повышения эффективности деятельности существующих предприятий и создание новых;

- создание условий для организации и развития туризма как доходной части бюджета (развитие рынка туристических услуг, привлечение инвесторов для создания инфраструктуры);

- поддержка наиболее перспективных предпринимательских проектов и привлечение дополнительных инвестиционных и финансовых ресурсов в сферу малого предпринимательства;

2. Развитие социальной сферы, улучшение условий жизнедеятельности населения:

- повышение качества жилищно-коммунальных услуг;

- развитие потребительского рынка и сферы услуг;

- развитие системы образования, укрепление ее материальной базы;

- совершенствование системы здравоохранения в городе с целью сохранения и улучшения здоровья населения, сохранение и укрепление материально-технической базы медицинских учреждений;

- формирование необходимых условий для физического и культурного развития населения;

3. Совершенствование нормативно-правовой базы:

- совершенствование управления муниципальной собственностью;

- совершенствование нормативно-правовой базы, обеспечивающей реализацию планируемых мероприятий в социально-экономической сфере района в соответствии с действующим российским законодательством.

16. Ожидаемые результаты реализации Программы

Реализация основных программных мероприятий позволит достичь следующих показателей социально-экономического развития городского округа – город Галич в 2013 году по отношению к 2007 году:

1.Повышение жизненного уровня и качества жизни населения.

2.Участие в национальных проектах позволит продолжить дальнейшую работу по модернизации систем здравоохранения и образования, совершенствовать механизмы предоставления социальной помощи.

В этом направлении предстоит **в сфере здравоохранения:**

- создать программный продукт в виде электронной истории болезни и электронной амбулаторной карты в целях оптимизации лечебного процесса в 2008 году;

- открытие отделения искусственной почки в 2009 году;

- придать городской больнице статус межрайонной в целях урегулирования межбюджетных отношений и улучшения

качества оказания медицинской помощи близлежащих районов;

- внедрение инновационных технологий (передвижные диагностические комплексы и центры телемедицины).

Для улучшения материально-технической базы 2009 год сделать годом здравоохранения.

в сфере образования:

- строительство детского сада на 250 мест в 2009 году;
- участие в пилотном проекте по совершенствованию организации питания учащихся общеобразовательных учреждений на 2008-2010 годы, что позволит обеспечить 100 процентный охват бесплатным питанием учащихся, модернизировать школьные столовые;
- комплектование квалифицированными кадрами.

2. Индексации роста заработной платы в сочетании с доплатами, предусмотренными в приоритетных национальных проектах обеспечат увеличение заработной платы к 2013 году в 2,3 раза.

3. В сфере экономики главный стратегический ориентир - стабильный рост промышленных отраслей хозяйства и развитие строительного комплекса.

Прогноз развития отраслей промышленности к 2013 году предусматривает увеличение объема промышленного производства в 3,2 раза по сравнению с 2007 годом.

4. К 2013 году увеличение инвестиций ожидается в 5 раз.

Основные показатели, характеризующие результаты реализации Программы представлены в **Таблице 27**.

ТАБЛИЦА 27 – РЕЗУЛЬТАТЫ РЕАЛИЗАЦИИ ПРОГРАММЫ

Показатели	Един. измер.	2006 год	2007 год	2008 год	2009 год	2010 год	2011 год	2012 год	2013 год
<i>Промышленное производство.</i>									
Индекс физического объема промышленного производства, в % к предыдущему году	%	117,5	119,0	112,2	112,7	113,5	114,4	115,5	112,4
<i>Инвестиции</i>									
Объем инвестиций в основной капитал (по крупным и средним предприятиям и индивидуальным застройщикам)	млн.руб.	50,13	150,6	200,0	510,6	571,9	634,9	698,3	748,3
в % к предыдущему году в сопоставимых ценах	%	121,21	300,4	132,8	255,3	112,0	111,0	110,0	107,2
Ввод в эксплуатацию жилых домов за счет всех источников финансирования общей площади	кв. м общей площади	1529,0	1649,2	3900,0	4900,0	5580,0	1700,0	4500,0	4600,0
в % к предыдущему году в фактических ценах	%		107,9	236,5	125,6	113,9	30,47	264,71	102,2
<i>Потребительский рынок</i>									
Оборот розничной торговли	млн.руб.	969,4	1365,9	1488,8	1625,8	1780,3	1958,3	2294,5	2523,9
в % к предыдущему году в фактических ценах	%	134,2	140,9	109,0	109,2	109,5	110,0	117,2	110,0
Объем платных услуг населению	млн.руб.	102,9	129,0	150,6	175,3	204,7	228,3	265,9	309,0
в % к предыдущему году в фактических ценах	%	115,9	125,4	116,7	116,4	116,8	111,5	116,5	116,2
<i>Социальная сфера</i>									
Численность постоянного населения	тыс. чел.	17,97	17,74	17,82	17,72	17,65	17,58	17,51	17,45
Среднемесячная номинальная начисленная заработная плата одного работающего (крупные и средние предприятия)	руб.	6 821,7	8841,4	10344,3	11896,5	13585,8	15515	17764,7	20251,7
в % к предыдущему году	%	119,35	129,61	117	115	114,2	114,2	114,5	114
<i>Показатели бюджета</i>									
Доходы, всего	млн.руб	145,3	174	257	294	287	334		
в том числе:									

Показатели	Един. измер.	2006 год	2007 год	2008 год	2009 год	2010 год	2011 год	2012 год	2013 год
налоговые и неналоговые	млн.руб	55,2	79	104	131	159	191		
безвозмездные поступления	млн.руб	90,1	95	153	163	128	143		
Расходы, всего	млн.руб	160	245	267	281	267	309		
Дефицит (-), профицит (+) бюджета	млн.руб	-15	-71	-11	13	20	25		
<i>Малое предпринимательство</i>									
Количество субъектов малого предпринимательства на 1000 населения, всего	единиц	31,1	32,6	34,1	35,7	37,0	38,5	40,0	41,5
Удельный вес поступления налогов и сборов от субъектов малого предпринимательства в собственных доходах бюджета муниципального образования	%	26,3	22,0	25,8	28,2		31		

17. Организация управления и контроль за ходом выполнения Программы

Заказчиком Программы «Социально-экономического развития городского округа – город Галич Костромской области на 2008-2013 год и на перспективу до 2025 года» является администрация городского округа – город Галич.

Общее руководство и контроль за ходом реализации Программы осуществляет рабочая группа, состав которой утвержден постановлением главы администрации городского округа – город Галич, где определены ответственные лица за реализацию мероприятий Программы по каждой отрасли.

Приложение №1

**Основные показатели,
характеризующие
социально-экономическое развитие
городского округа – город Галич Костромской
области**

Приложение №1

Основные показатели, характеризующие социально- экономическое развитие городского округа – город Галич Костромской области

Показатели	Ед. измер.	2005 год	2006 год	2007 год	2008 год	2009 год	2010 год	2011 год	2012 год	2013 год
Промышленное производство										
Объем отгруженных товаров собственного производства, выполненных работ и услуг собственными силами по добывающим и обрабатывающим производствам, производству и распределению электроэнергии, газа и воды	млн. руб.	1858,2	2459,8	3754,0	4819,7	5802,2	6994,5	8417,5	10131,5	12015
фв % к предыдущему году в фактических ценах	%	127,5	132,4	152,6	128,4	120,4	120,5	120,3	120,4	118,6
Индекс физического объема промышленного производства, в % к предыдущему году	%	117,0	117,5	119,0	112,2	112,7	113,5	114,4	115,5	112,4
Объем отгруженных товаров собственного производства, выполненных работ и услуг собственными силами по обрабатывающим производствам - всего	млн. руб.	1804,4	2365,7	3592,7	4629,0	5580,6	6763,8	8163,7	9849,8	11702,3
в % к предыдущему году в фактических ценах	%	128,3	131,1	151,9	128,8	120,6	121,2	120,7	120,6	118,8
Инвестиции										
Объем инвестиций в основной капитал (по крупным и средним предприятиям и индивидуальным застройщикам)	млн.руб.	41,36	55,44	150,6	200,0	510,6	571,9	634,9	698,3	748,3
в % к предыдущему году в сопоставимых ценах	%	82,1	134	110,7	132,8	255,3	112	111	110	107,2
Ввод в эксплуатацию жилых домов за счет всех источников финансирования общей площади	кв.м общей площади		1354,0	1649,2	3900	4900	5580	1700	4500	4600
в % к предыдущему году в фактических ценах	%			121,8	236,4	125,6	113,9		264,7	102,2
Потребительский рынок										
Оборот розничной торговли	млн.руб.	722,4	969,4	1365,9	1488,8	1625,8	1780,3	1958,3	2294,5	2523,9
в % к предыдущему году в фактических ценах	%	118,0	134,2	140,9	109,0	109,2	109,5	110,0	117,2	110,0
Объем платных услуг населению	млн.руб.	88,8	102,9	129,0	150,6	175,3	204,7	228,3	265,9	309
в % к предыдущему году в фактических ценах	%	136,6	115,9	125,4	116,7	116,4	116,8	111,5	116,5	116,2
Жилищно-коммунальное хозяйство										
Общая площадь ветхого и аварийного жилищного фонда	тыс. кв.м	46,7	25,02	1,2	1,2	1,5	1,6			
Удельный вес ветхого и аварийного жилфонда к общей площади муниципального жилищного фонда	%	45,25	28,99	2,06	2,26	3,13	3,2			

Показатели	Ед. измер.	2005 год	2006 год	2007 год	2008 год	2009 год	2010 год	2011 год	2012 год	2013 год
Социальная сфера										
Численность постоянного населения (на начало периода)	тыс. чел.	18,18	17,967	17,739	17,817	17,727	17,647	17,577	17,512	17,452
в том числе:										
в трудоспособном возрасте	тыс. чел.	11,411	11,251	11,074	11,046	10,991	10,817	10,968	10,857	10771,2
Численность безработных (на конец периода)	чел.	130	100	47						
Уровень регистрируемой безработицы (на конец периода)	%	1,34	1,08	0,7						
Среднемесячная номинальная начисленная заработная плата одного работающего (крупные и средние предприятия)	руб.	5 715,5	6821,7	8841,4	10344,3	11896,5	13585,8	15515	17764,7	20251,7
в % к предыдущему году	%		119,35	129,61	117	115	114,2	114,2	114,5	114
Образование										
Число учеников в муниципальных общеобразовательных учреждениях городского округа	чел.	1927	1854	1870	1882	2046	2095	2140	2200	2250
Численность учащихся, приходящих на одного учителя	чел.	14,8	13,7	12,8	13,1	13,8	14,1	13,4	14,9	15,2
Здравоохранение										
Число врачей (занятые должности) в муниципальных учреждениях на 10 000 человек населения	чел.	53	53,6	57,1	58,2	59,8	60,0	60,3	60,5	60,0
Число среднего медицинского персонала (занятые должности) в муниципальных учреждениях здравоохранения на 10 000 человек населения	чел.	129,5	125,1	123,4	124,6	126,4	128,1	129,7	131,3	131,0
Оборот больничной койки	раз	24	23,1	22,0	23,0	24,0	25,0	26,0	27,0	28,0
Число заболеваний населения по основным группам болезней (на 1000 человек населения) все болезни	единиц	1361,8	1204,6	880,20	200,0	920,0	950,0			
Показатели бюджета										
Доходы, всего	млн. руб.	122,767	145,333	173,769						
Собственные доходы	млн. руб.	47,755	55,208	78,878						
Безвозмездные поступления из бюджетов других уровней	млн. руб.	75,012	90,125	94,891						
Расходы, всего	млн. руб.	152,263	160,305	245,188						
Дефицит (-), профицит (+) бюджета	млн. руб.	-29,196	-14,972	-71,419						
Уровень дотационности бюджета	%									
Поступление налогов, администрируемых налоговыми органами	млн. руб.	338,434	405,234	636,011						
в том числе:										
в федеральный бюджет	млн. руб.	103,355	116,90	309,80						

Показатели	Ед. измер.	2005 год	2006 год	2007 год	2008 год	2009 год	2010 год	2011 год	2012 год	2013 год
			2	9						
в областной бюджет	млн. руб	178,870	245,883	270,020						
в местный бюджет	млн. руб	47,755	42,449	56,182						
Недоимка по налогам	млн. руб	15,275	10,836	17,791						
в том числе:										
в федеральный бюджет	млн. руб	4,819	1,484	5,507						
в областной бюджет	млн. руб	4,569	5,876	8,244						
в местный бюджет	млн. руб	5,567	3,476	4,040						
Уровень собираемости налогов	%									
Малое предпринимательство										
Количество субъектов малого предпринимательства на тысячу населения, всего	единиц		31,1	32,6	34,1	35,7	37,0	38,5	40,0	41,5
Удельный вес занятых в малом бизнесе в общей численности занятых в экономике	%		19,1	24,4	25,2	26,4	28,7	30,6	32,4	35,0
Поступление налогов и сборов от субъектов малого предпринимательства в местный бюджет	тыс.руб.		14524,0	17345,8	20100,0	23100,0				
Удельный вес поступления налогов и сборов от субъектов малого предпринимательства в собственных доходах бюджета муниципального образования	%		26,3	22,0	25,8	28,2				
Размер средств, предусмотренных на поддержку малого предпринимательства в местном бюджете	тыс.руб.		18,0	10,0	10,0	12,0				
Удельный вес расходов на поддержку малого предпринимательства в общих расходах бюджета муниципального образования	%		0,01	-						

Приложение №2
Реестр муниципальных целевых
Программ

Приложение №2

Реестр муниципальных целевых Программ

№ п/п	Название Программы	Уровень утверждения
1	"Стратегия социально-экономического развития муниципального образования город Галич Костромской области на 2001-2010 годы"	Постановление Думы города Галича 25 мая 2001 года № 21
2	Муниципальная программа "Развитие физической культуры и спорта в городе Галиче на 2003 – 2010 годы"	Постановление Думы города Галича от 26 сентября 2003 года № 229
3	Городская целевая программа «Обеспечение пожарной безопасности и предупреждения чрезвычайных ситуаций на территории города Галича на 2005-2010 годы»	Постановление Думы города Галича от 17 октября 2005 года № 466
4	Муниципальная подпрограмма "Обеспечение земельных участков коммунальной инфраструктурой на период 2006-2010 годы в городском округе - город Галич Костромской области"	Постановление главы администрации городского округа - город Галич Костромской области от 19 января 2006 года № 11
5	"Программа качества образования муниципальной системы образования г. Галича на 2006-2010 годы"	Решение Думы городского округа - город Галич Костромской области от 28 марта 2006 года № 20
6	"Программа поддержки учащихся и студентов образовательных учреждений начального и среднего профессионального образования в городе Галиче на 2006-2008 годы"	Решение Думы городского округа - город Галич Костромской области от 28 марта 2006 года № 20
7	Городская целевая программа "Развитие отрасли "Культура" на 2007-2009 годы"	Решение Думы городского округа - город Галич Костромской области от 13 июня 2006 года № 56
8	Целевая программа "Патриотическое воспитание граждан города Галича на 2006-2010 годы"	Постановление главы администрации городского округа - город Галич Костромской области

		от 1 июля 2006 года № 351
9	Муниципальная целевая программа "Развитие и поддержка малого предпринимательства на территории городского округа - город Галич Костромской области на 2006-2010 годы	Решение Думы городского округа - город Галич Костромской области от 27 ноября 2006 года № 99
10	"Обеспечение жильем молодых семей городского округа - город Галич Костромской области на 2006-2010 годы"	Решение Думы городского округа - город Галич Костромской области от 21 декабря 2006 года № 122
11	Муниципальная целевая программа «Дети города Галича» на 2007-2010 годы»	Решение Думы городского округа - город Галич Костромской области от 29 марта 2007 года № 149
12	Целевая муниципальная Программа «Старшее поколение» на 2007-2009 годы	Решение Думы городского округа - город Галич Костромской области от 24 мая 2007 года № 178
13	Муниципальная целевая Программа «Отходы» на 2007-2010 годы	Решение Думы городского округа - город Галич Костромской области от 23 октября 2007 года № 225
14	Муниципальная Программа «Капитальный ремонт многоквартирных домов города Галича Костромской области на 2008-2011 годы»	Решение Думы городского округа - город Галич Костромской области от 13 ноября 2007 года № 232
15	Муниципальная Программа «Переселение граждан из аварийного жилищного фонда города Галича Костромской области на 2008-2011 годы»	Решение Думы городского округа - город Галич Костромской области от 13 ноября 2007 года № 233
16	Муниципальная целевая Программа «Комплексные меры противодействия злоупотреблению наркотиками и их незаконному обороту в городском округе – город Галич Костромской области на	Решение Думы городского округа - город Галич Костромской области от 28 ноября 2007

	2008-2012 годы»	года № 241
17	Муниципальная отраслевая целевая Программа «Обеспечение безопасности жизнедеятельности в дошкольных образовательных учреждениях городского округа – город Галич Костромской области на 2008 год»	Решение Думы городского округа - город Галич Костромской области от 28 ноября 2007 года № 242
18	Муниципальная целевая Программа «Развитие дошкольного образования в городском округе – город Галич Костромской области на 2008-2011 годы»	Решение Думы городского округа - город Галич Костромской области от 13 ноября 2007 года № 232
19	Муниципальная целевая Программа «Чистая дорога» на территории городского округа – город Галич Костромской области на 2008-2010 годы»	Решение Думы городского округа - город Галич Костромской области от 29 апреля 2008 года № 314
20	Муниципальная целевая Программа «Профилактика правонарушений в городском округе – город Галич Костромской области на 2008-2010 годы»	Решение Думы городского округа - город Галич Костромской области от 29 апреля 2008 года № 316
21	1 этап реализации муниципальной адресной Программы «Капитальный ремонт многоквартирных домов города Галича Костромской области на 2008-2011 годы», утвержденной решением Думы городского округа – город Галич Костромской области от 13.11.2007 года № 232	Решение Думы городского округа - город Галич Костромской области от 22 мая 2008 года № 330
22	2 этап реализации муниципальной адресной Программы «Капитальный ремонт многоквартирных домов города Галича Костромской области на 2008-2011 годы», утвержденной решением Думы городского округа – город Галич Костромской области от 13.11.2007 года № 232	Решение Думы городского округа - город Галич Костромской области от 14 августа 2008 года № 360
23	1 этап реализации муниципальной адресной Программы «Переселение граждан из аварийного жилищного фонда города Галича Костромской области на 2008-2011 годы», утвержденной решением Думы городского округа – город Галич Костромской области от 13.11.2007 года № 233	Решение Думы городского округа - город Галич Костромской области от 14 августа 2008 года № 361
24	Муниципальная целевая Программа «Техническое перевооружение предприятий ЖКХ городского округа-город Галич	Решение Думы городского округа - город Галич

25	<p>Костромской области на 2009-2011 годы»</p> <p>Муниципальная целевая Программа «Совершенствование организации питания учащихся общеобразовательных учреждений городского округа – город Галич Костромской области на 2009-2011 годы»</p>	<p>Костромской области от 19 декабря 2008 года № 415</p> <p>Решение Думы городского округа - город Галич Костромской области от 19 декабря 2008 года № 420</p>
----	--	--