



Администрация городского округа – город Галич  
Костромской области

## ПОСТАНОВЛЕНИЕ

от «\_\_\_» \_\_\_\_\_ 2018 года

№ \_\_\_\_\_

Об утверждении административного регламента предоставления администрацией городского округа - город Галич Костромской области муниципальной услуги по заключению соглашения об установлении сервитута в отношении земельных участков, находящихся в муниципальной собственности, и земельных участков, государственная собственность на которые не разграничена

В целях реализации положений Федерального закона от 27.07.2010 года № 210-ФЗ «Об организации предоставления государственных и муниципальных услуг», в соответствии с Земельным кодексом Российской Федерации, Федеральным законом от 06.10.2003 года № 131-ФЗ «Об общих принципах организации местного самоуправления в Российской Федерации», постановлением администрации городского округа — город Галич Костромской области от 20.11.2012 года № 932 «О порядке разработки и утверждения административных регламентов исполнения муниципальных функций и предоставления муниципальных услуг администрацией городского округа-город Галич Костромской области», Уставом муниципального образования городской округ город Галич Костромской области, утвержденным Решением Думы города Галича Костромской области от 20.06.2005 года №430,

постановляю:

1. Утвердить прилагаемый административный регламент предоставления администрацией городского округа — город Галич Костромской области муниципальной услуги по заключению соглашения об установлении сервитута в отношении земельных участков, находящихся в муниципальной собственности, и земельных участков, государственная собственность на которые не разграничена.

2. Настоящее постановление вступает в силу со дня его официального опубликования.

УТВЕРЖДЕН:  
постановлением администрации городского округа -  
город Галич Костромской области  
от « \_\_\_\_ » \_\_\_\_\_ 2018г. № \_\_\_\_\_

**Административный регламент  
предоставления администрацией городского округа — город Галич  
Костромской области муниципальной услуги по заключению соглашения об  
установлении сервитута в отношении земельных участков, находящихся в  
муниципальной собственности, и земельных участков, государственная  
собственность на которые не разграничена**

***Раздел 1. Общие положения***

1. Административный регламент предоставления администрацией городского округа — город Галич Костромской области (далее — администрация городского округа) муниципальной услуги по заключению соглашения об установлении сервитута в отношении земельных участков, находящихся в муниципальной собственности, и земельных участков, государственная собственность на которые не разграничена, (далее - административный регламент) регулирует отношения, связанные с оформлением прав на земельные участки, находящиеся в муниципальной собственности, и земельные участки, государственная собственность на которые не разграничена, устанавливает сроки и последовательность административных процедур (действия) при осуществлении полномочий по заключению соглашения об установлении сервитута в отношении земельных участков, находящихся в муниципальной собственности, и земельных участков, государственная собственность на которые не разграничена, порядок взаимодействия между администрацией городского округа с заявителями, органами государственной власти и местного самоуправления, учреждениями и организациями.

2. Заявителями, в отношении которых предоставляется муниципальная услуга, являются:

1) физические лица, имеющие намерение заключить соглашения об установлении сервитута в отношении земельных участков, находящихся в муниципальной собственности, и земельных участков, государственная собственность на которые не разграничена, в случаях, установленных гражданским законодательством, Земельным кодексом Российской Федерации, другими федеральными законами;

2) юридические лица, имеющие намерение заключить соглашения об установлении сервитута в отношении земельных участков, находящихся в муниципальной собственности, и земельных участков, государственная собственность на которые не разграничена, в случаях, установленных гражданским законодательством, Земельным кодексом Российской Федерации, другими федеральными законами (далее – заявитель, заявители).

3. От имени заявителя – физического лица, с заявлением о предоставлении муниципальной услуги может обратиться его представитель при наличии

доверенности или иного документа, подтверждающего право обращаться от имени заявителя (далее - представитель заявителя).

В случае, когда заявителем является юридическое лицо, от имени заявителя с заявлением о предоставлении муниципальной услуги вправе обращаться лицо, уполномоченное на обращение с заявлением об установлении сервитута в отношении земельного участка (далее – представитель заявителя), имеющее право действовать без доверенности от имени юридического лица, либо полномочия которого подтверждаются доверенностью от имени юридического лица за подписью его руководителя или иного лица, уполномоченного на это в соответствии с законом и учредительными документами.

4. Информация о месте нахождения, графике работы, справочных телефонах, в том числе номер телефона-автоинформатора (при наличии технической возможности), администрации городского округа, организаций, участвующих в предоставлении муниципальной услуги, а также адреса официальных сайтов в информационно-телекоммуникационной сети «Интернет» (далее – сеть Интернет), содержащих информацию о предоставлении муниципальной услуги и услуг, которые являются необходимыми и обязательными для предоставления муниципальной услуги, адреса электронной почты приведены в приложении № 1 к административному регламенту.

Информация о месте нахождения, графиках работы, справочных телефонах, в том числе номер телефона-автоинформатора (при наличии технической возможности), адреса официальных сайтов в сети Интернет, адреса электронной почты органов исполнительной власти и органов местного самоуправления и организаций, обращение в которые необходимо для получения муниципальной услуги, а также областном государственном казённом учреждении «Многофункциональный центр предоставления государственных и муниципальных услуг населению», его филиалах и территориально обособленных структурных подразделениях (далее – МФЦ) предоставляется по справочным телефонам, указанным в приложении № 1 к административному регламенту, на официальном сайте администрации городского округа ([www.admgalich.ru](http://www.admgalich.ru)) в сети Интернет, непосредственно в администрации городского округа, а также размещается в федеральной государственной информационной системе «Единый портал государственных и муниципальных услуг (функций)» и региональной информационной системе «Единый портал Костромской области».

Для получения информации по вопросам предоставления муниципальной услуги и услуг, которые являются необходимыми и обязательными для предоставления муниципальной услуги, заявитель обращается лично, письменно, по телефону, по электронной почте в администрацию городского округа, через федеральную государственную информационную систему «Единый портал государственных и муниципальных услуг (функций)» через раздел портала «Каталог услуг/описание услуг» или через региональную информационную систему «Единый портал Костромской области».

Сведения о ходе предоставления муниципальной услуги и услуг, которые являются необходимыми и обязательными для предоставления муниципальной услуги, предоставляются заявителю по справочным телефонам, указанным в приложении № 1 к административному регламенту, по электронной почте или при личном обращении при указании даты и входящего номера заявления, обозначенного в расписке о приеме документов, а при использовании региональной

информационной системы «Единый портал Костромской области» - после прохождения процедур авторизации (при наличии технической возможности).

Информирование (консультирование) по вопросам предоставления муниципальной услуги осуществляется специалистами отдела по управлению земельными ресурсами комитета по управлению муниципальным имуществом и земельными ресурсами администрации городского округа — город Галич Костромской области, в том числе специально выделенными для предоставления консультаций.

Консультации предоставляются по следующим вопросам:

- содержание и ход предоставления муниципальной услуги;
- перечень документов, необходимых для предоставления муниципальной услуги, комплектность (достаточность) представленных документов;
- источник получения документов, необходимых для предоставления муниципальной услуги (исполнительный орган государственной власти, орган местного самоуправления, организация и их местонахождение);
- время приема и выдачи документов специалистами администрации городского округа, МФЦ;
- срок принятия администрацией городского округа решения о предоставлении муниципальной услуги;
- порядок обжалования действий (бездействия) и решений, осуществляемых и принимаемых администрацией городского округа в ходе предоставления муниципальной услуги.

Консультации общего характера (о местонахождении, графике работы, требуемых документах) могут предоставляться с использованием средств автоинформирования (при наличии технической возможности). При автоинформировании обеспечивается круглосуточное предоставление справочной информации.

Информация по вопросам предоставления муниципальной услуги размещается:

- на информационных стендах администрации городского округа, МФЦ, общественных организаций, органов территориального общественного самоуправления (по согласованию);
- на официальном сайте администрации городского округа ([www.admgalich.ru](http://www.admgalich.ru)) в сети Интернет;
- в федеральной государственной информационной системе «Единый портал государственных и муниципальных услуг (функций)» ([www.gosuslugi.ru](http://www.gosuslugi.ru));
- в региональной информационной системе «Единый портал Костромской области» ([44gosuslugi.ru](http://44gosuslugi.ru));
- в средствах массовой информации, в информационных материалах (брошюрах, буклетах и т.д.).

Размещаемая информация содержит в том числе:

- информацию о месте нахождения и графике работы администрации городского округа, а также МФЦ;
- справочные телефоны администрации городского округа, в том числе номер телефона-автоинформатора (при наличии технической возможности);
- адрес официального сайта администрации городского округа в сети Интернет, содержащего информацию о предоставлении муниципальной услуги и

услуг, которые являются необходимыми и обязательными для предоставления муниципальной услуги, адреса электронной почты;

- порядок получения информации заявителями по вопросам предоставления муниципальной услуги и услуг, которые являются необходимыми и обязательными для предоставления муниципальной услуги, сведений о ходе предоставления указанных услуг, в том числе с использованием федеральной государственной информационной системы «Единый портал государственных и муниципальных услуг (функций)», региональной информационной системы «Единый портал Костромской области».

## ***Раздел 2. Стандарт предоставления муниципальной услуги***

5. Наименование муниципальной услуги – заключение соглашения об установлении сервитута в отношении земельных участков, находящихся в муниципальной собственности, и земельных участков, государственная собственность на которые не разграничена (далее – муниципальная услуга).

6. Муниципальная услуга предоставляется администрацией городского округа — город Галич Костромской области (далее — администрация городского округа).

7. Результатом предоставления муниципальной услуги является:

- подписание со стороны администрации городского округа проекта соглашения об установлении сервитута в отношении земельного участка, находящегося в муниципальной собственности, или земельного участка, государственная собственность на который не разграничена;

- принятие решения об отказе в установлении сервитута в отношении земельного участка, находящегося в муниципальной собственности, или земельного участка, государственная собственность на который не разграничена.

Процедура предоставления муниципальной услуги завершается выдачей (направлением) заявителю одного из следующих документов:

- проекта соглашения об установлении сервитута в отношении земельного участка, находящегося в муниципальной собственности, или земельного участка, государственная собственность на который не разграничена, подписанного со стороны администрации;

- постановления администрации об отказе в установлении сервитута в отношении земельного участка, находящегося в муниципальной собственности, или земельного участка, государственная собственность на который не разграничена.

8. Срок предоставления муниципальной услуги:

- 30 календарных дней - в случае, если заявление о предоставлении муниципальной услуги предусматривает установление сервитута в отношении всего земельного участка или в случае, предусмотренном п. 4 ст. 39.25 Земельного кодекса Российской Федерации;

- 60 календарных дней – в иных случаях.

Приостановление предоставления муниципальной услуги действующим законодательством не предусмотрено.

9. Предоставление муниципальной услуги осуществляется в соответствии со следующими нормативными правовыми актами:

1) Гражданским кодексом Российской Федерации (часть первая) от 30 ноября 1994 года № 51-ФЗ («Собрание законодательства Российской Федерации», 05.12.1994, № 32, ст. 3301);

- 2) Земельным [кодексом](#) Российской Федерации от 25 октября 2001 года № 136-ФЗ («Собрание законодательства Российской Федерации», 29.10.2001, № 44, ст. 4147);
- 3) Федеральным [законом](#) от 25 октября 2001 года № 137-ФЗ «О введении в действие Земельного кодекса Российской Федерации» («Собрание законодательства Российской Федерации», 29.10.2001, № 44, ст. 4148);
- 4) Федеральным [законом](#) от 24 июля 2007 года № 221-ФЗ «О кадастровой деятельности» («Собрание законодательства Российской Федерации», 30.07.2007, № 31, ст. 4017);
- 5) Федеральным [законом](#) от 27 июля 2010 года № 210-ФЗ «Об организации предоставления государственных и муниципальных услуг» («Российская газета», № 168, 30.07.2010);
- 6) Федеральным [законом](#) от 13 июля 2015 года № 218-ФЗ «О государственной регистрации недвижимости» («Официальный интернет-портал правовой информации» ([www.pravo.gov.ru](http://www.pravo.gov.ru)), 14.07.2015);
- 9) Федеральным [законом](#) от 6 октября 2003 года № 131-ФЗ «Об общих принципах организации местного самоуправления в Российской Федерации» («Собрание законодательства Российской Федерации», 06.10.2003, № 40, ст. 3822);
- 10) Федеральным [законом](#) от 06 апреля 2011 года № 63-ФЗ «Об электронной подписи» («Российская газета», № 75, 08.04.2011);
- 11) Постановлением Правительства Российской Федерации от 25 июня 2012 года № 634 «О видах электронной подписи, использование которых допускается при обращении за получением государственных и муниципальных услуг» («Российская газета», № 148, 02.07.2012);
- 12) Приказом Министерства экономического развития Российской Федерации от 14 января 2015 года № 7 «Об утверждении порядка и способов подачи заявлений об утверждении схемы расположения земельного участка или земельных участков на кадастровом плане территории, заявления о проведении аукциона по продаже земельного участка, находящегося в государственной или муниципальной собственности, или аукциона на право заключения договора аренды земельного участка, находящегося в государственной или муниципальной собственности, заявления о предварительном согласовании предоставления земельного участка, находящегося в государственной или муниципальной собственности, заявления о предоставлении земельного участка, находящегося в государственной или муниципальной собственности, и заявления о перераспределении земель и (или) земельных участков, находящихся в государственной или муниципальной собственности, и земельных участков, находящихся в частной собственности, в форме электронных документов с использованием информационно-телекоммуникационной сети «Интернет», а также требований к их формату» (далее – приказ Минэкономразвития России от 14.01.2015 № 7) («Официальный интернет-портал правовой информации» ([www.pravo.gov.ru](http://www.pravo.gov.ru)), 27.02.2015);
- 13) Постановлением администрации Костромской области от 26 марта 2015 года № 115-а «Об утверждении порядка определения размера платы по соглашению об установлении сервитута в отношении земельных участков, находящихся в собственности Костромской области, и земельных участков, государственная собственность на которые не разграничена» («Официальный интернет-портал правовой информации» ([www.pravo.gov.ru](http://www.pravo.gov.ru)), 30.03.2015);
- 14) Уставом муниципального образования городского округа город Галич

Костромской области, утвержденным постановлением Думы города Галича Костромской области от 20.06.2005 года № 430 («Галичские известия», № 100 (11177) от 03.09.2005г.);

15) Регламентом администрации городского округа — город Галич Костромской области, утвержденным постановлением администрации от 04.03.2014 года № 191;

16) Инструкцией по делопроизводству в администрации городского округа — город Галич Костромской области, утвержденной постановлением Главы самоуправления города от 30.12.2005 года № 1013;

17) Настоящим административным регламентом.

10. В перечень документов, необходимых для предоставления муниципальной услуги входят:

1) заявление о предоставлении муниципальной услуги по формам согласно приложению № 2 к административному регламенту;

2) документ, удостоверяющий личность заявителя, являющегося физическим лицом, либо личность представителя физического или юридического лица, в частности один из следующих документов (при направлении документов посредством почтовой связи – его копия, заверенная в установленном порядке; представление указанного в настоящем пункте документа не требуется, в случае направления заявления посредством отправки через личный кабинет федеральной государственной информационной системы «Единый портал государственных и муниципальных услуг (функций)» или региональной информационной системы «Единый портал Костромской области», а также, если заявление подписано усиленной квалифицированной электронной подписью):

- паспорт гражданина Российской Федерации;

- временное удостоверение личности гражданина Российской Федерации по форме 2П (для граждан, утративших паспорт, а также для граждан, в отношении которых до выдачи паспорта проводится дополнительная проверка);

- общегражданский загранпаспорт (для прибывших на временное жительство в Российскую Федерацию граждан Российской Федерации, постоянно проживающих за границей);

- документ, выданный иностранным государством и признаваемый в соответствии с международным договором Российской Федерации в качестве документа, удостоверяющего личность лица без гражданства;

- разрешение на временное проживание;

- вид на жительство;

3) схема границ сервитута на кадастровом плане территории (за исключением случая, когда предусматривается установление сервитута в отношении всего земельного участка);

4) документ, подтверждающий полномочия представителя юридического или физического лица в соответствии с действующим законодательством (при направлении документов посредством почтовой связи – его копия, заверенная в установленном порядке);

5) выписка из Единого государственного реестра юридических лиц (далее – ЕГРЮЛ) о юридическом лице, являющемся заявителем;

6) выписка из Единого государственного реестра недвижимости (далее – ЕГРН) об объекте недвижимости (о земельном участке, в отношении которого предусматривается установление сервитута)

Перечень, указанных в настоящем пункте административного регламента, документов является исчерпывающим.

В случае подачи заявления об установлении сервитута, заявителем самостоятельно представляются документы, указанные в подпунктах 1, 2, 3, 4 настоящего пункта, в случае подачи уведомления о государственном кадастровом учете части (частей) земельного участка, в отношении которого устанавливается сервитут, - документы, указанные в подпунктах 1, 2, 4 настоящего пункта.

Документы, указанные в подпунктах 5, 6 настоящего пункта, запрашиваются администрацией городского округа самостоятельно, посредством межведомственного информационного взаимодействия.

Заявитель вправе по собственной инициативе представить в администрацию городского округа документы, указанные в подпункте 5, 6 настоящего пункта.

Запрещается требовать от заявителя:

- представления документов и информации или осуществления действий, представление или осуществление которых не предусмотрено нормативными правовыми актами, регулирующими отношения, возникающие в связи с предоставлением муниципальной услуги;

- представления документов и информации, которые находятся в распоряжении администрации городского округа, государственных органов, органов местного самоуправления либо подведомственных государственным органам или органам местного самоуправления организаций, участвующих в предоставлении муниципальной услуги, в соответствии с нормативными правовыми актами Российской Федерации, нормативными правовыми актами Костромской области, муниципальными правовыми актами, за исключением документов, включенных в определенной частью 6 статьи 7 Федерального закона от 27 июля 2010 года № 210-ФЗ «Об организации предоставления государственных и муниципальных услуг» перечень документов. Заявитель вправе представить указанные документы и информацию в администрацию городского округа по собственной инициативе;

- осуществления действий, в том числе согласований, необходимых для получения муниципальной услуги и связанных с обращением в иные государственные органы, органы местного самоуправления, организации, за исключением получения услуг и получения документов и информации, предоставляемых в результате предоставления таких услуг, включенных в перечень услуг, которые являются необходимыми и обязательными для предоставления муниципальных услуг, утвержденный решением Думы городского округа — город Галич Костромской области от 22.09.2011г. № 104.

11. Документы, предоставляемые заявителем, должны соответствовать следующим требованиям:

- тексты документов должны быть написаны разборчиво;
- фамилия, имя и отчество (при наличии), наименование заявителя, его адрес места жительства, места нахождения, телефон (при наличии) должны быть написаны полностью;

- документы не должны содержать подчисток, приписок, зачеркнутых слов и иных неоговоренных исправлений;

- документы не должны быть исполнены карандашом;

- документы не должны иметь серьезных повреждений, наличие которых допускает неоднозначность их толкования.



Документы, необходимые для получения муниципальной услуги, представляются в подлиннике (в копии, если документы являются общедоступными) либо в копиях, заверяемых специалистом администрации городского округа или МФЦ в случае предоставления муниципальной услуги в МФЦ на основании представленного подлинника этого документа.

Заявитель может подать заявление о получении муниципальной услуги в электронной форме с использованием региональной информационной системы «Единый портал Костромской области» (при наличии технической возможности).

В соответствии со статьей 6 Федерального закона от 6 апреля 2011 года № 63-ФЗ «Об электронной подписи» информация в электронной форме, подписанная квалифицированной электронной подписью, признается электронным документом, равнозначным документу на бумажном носителе, подписанному собственноручной подписью, кроме случая, если федеральными законами или принимаемыми в соответствии с ними нормативными правовыми актами установлено требование о необходимости составления документа исключительно на бумажном носителе.

Заявление в форме электронного документа подписывается по выбору заявителя (если заявителем является физическое лицо):

- электронной подписью заявителя (представителя заявителя);
- усиленной квалифицированной электронной подписью заявителя (представителя заявителя).

Заявление от имени юридического лица заверяется по выбору заявителя электронной подписью либо усиленной квалифицированной электронной подписью (если заявителем является юридическое лицо):

- лица, действующего от имени юридического лица без доверенности;
- представителя юридического лица, действующего на основании доверенности, выданной в соответствии с законодательством Российской Федерации.

Доверенность, подтверждающая правомочие на обращение за получением муниципальной услуги, направляется в виде электронного образа такого документа.

Иные документы, прилагаемые к заявлению в форме электронных образов бумажных документов (сканированных копий), удостоверяются электронной подписью в соответствии с требованиями постановления Правительства Российской Федерации от 25 июня 2012 года № 634 «О видах электронной подписи, использование которых допускается при обращении за получением государственных и муниципальных услуг».

Для получения сертификата усиленной квалифицированной электронной подписи заявитель должен обратиться в удостоверяющий центр, включенный в Перечень уполномоченных удостоверяющих центров единой системы удостоверяющих центров, сформированный Министерством связи и массовых коммуникаций Российской Федерации.

Требования к формату документов, представляемых в электронном виде, установлены приказом Минэкономразвития России от 14.01.2015 № 7.

12. В перечень необходимых и обязательных услуг для предоставления муниципальной услуги входит проведение кадастровых работ в отношении земельного участка (в случае направления заявителю уведомления о возможности заключения соглашения об установлении сервитута в предложенных заявителем границах или предложения о заключении соглашения об установлении сервитута в

иных границах).

Необходимая и обязательная услуга по проведению кадастровых работ предоставляется платно специализированными подрядными организациями (кадастровыми инженерами) (по выбору заявителя).

13. При предоставлении муниципальной услуги:

1) заявитель взаимодействует:

- со специализированными подрядными организациями, осуществляющими выполнение кадастровых работ;

- с Федеральной службой государственной регистрации, кадастра и картографии для осуществления государственного кадастрового учета части (частей) земельного участка.

2) администрация городского округа взаимодействует:

- с Федеральной налоговой службой для получения выписок из ЕГРЮЛ;

- с Федеральной службой государственной регистрации, кадастра и картографии для получения выписок из ЕГРН об объекте недвижимости (о земельном участке, в отношении которого предусматривается установление сервитута).

14. Основания для отказа в приеме заявления и документов, необходимых для предоставления муниципальной услуги, полученных от заявителя на бумажном носителе, а также для приостановления предоставления муниципальной услуги отсутствуют.

Основание для отказа в приеме к рассмотрению документов, полученных от заявителя в форме электронного документа:

1) если заявление поступило с пустыми полями, обязательными для заполнения;

2) выявление в результате проверки усиленной квалифицированной электронной подписи несоблюдения установленных статьей 11 Федерального закона от 6 апреля 2011 года № 63-ФЗ «Об электронной подписи» условий признания ее действительности.

15. Заявление о предоставлении муниципальной услуги, полученное от заявителя в форме электронного документа, не подлежит рассмотрению в случае нарушения Порядка подачи заявлений в электронном виде, утвержденного приказом Минэкономразвития России от 14.01.2015 № 7.

Не позднее 5 рабочих дней со дня представления такого заявления администрация городского округа направляет заявителю на указанный в заявлении адрес электронной почты (при наличии) заявителя или иным указанным в заявлении способом уведомление с указанием допущенных нарушений требований, в соответствии с которыми должно быть представлено заявление.

16. Основания для отказа в предоставлении муниципальной услуги:

1) заявление о заключении соглашения об установлении сервитута направлено в орган местного самоуправления, который не вправе заключать соглашение об установлении сервитута;

2) планируемое на условиях сервитута использование земельного участка не допускается в соответствии с федеральными законами;

3) установление сервитута приведет к невозможности использовать земельный участок в соответствии с его разрешенным использованием или к существенным затруднениям в использовании земельного участка.

17. Муниципальная услуга предоставляется бесплатно.

18. Максимальный срок ожидания в очереди при подаче заявления о предоставлении муниципальной услуги составляет 15 минут.

19. Максимальный срок ожидания в очереди при получении результата предоставления муниципальной услуги составляет 15 минут.

20. Срок регистрации заявления заявителя о предоставлении муниципальной услуги составляет 10 минут.

21. Заявителям должна быть предоставлена возможность для предварительной записи на предоставление документов для получения муниципальной услуги и (или) для получения результата муниципальной услуги. Предварительная запись может осуществляться заявителем при личном обращении в администрацию городского округа — город Галич по телефону: 8(49437) 2-10-61, или в МФЦ по телефону: 8(49437) 2-19-31, а также посредством записи с использованием региональной информационной системы «Единый портал Костромской области» (при наличии технической возможности).

При предварительной записи при обращении в администрацию заявитель сообщает свои фамилию, имя, отчество (при наличии), адрес места жительства, контактный телефон и желаемые дату и время представления документов. Предварительная запись осуществляется путем внесения информации в Журнал предварительной записи заявителей, который ведется на бумажном или электронном носителях. Заявителю сообщается дата и время представления документов на получение муниципальной услуги и номер кабинета приема документов, в который следует обратиться, а также дата и время получения результата муниципальной услуги и номер кабинета выдачи результата муниципальной услуги, в который следует обратиться. В случае если заявителем используется возможность предварительной записи на представление документов для получения муниципальной услуги и (или) для получения результата муниципальной услуги с использованием региональной информационной системы «Единый портал Костромской области» ему направляется уведомление о приближении даты подачи документов и (или) получения результата муниципальной услуги. В случае если заявителем используется возможность предварительной записи через МФЦ, заявителю сообщается дата и время представления документов на получение муниципальной услуги, а также дата и время получения результата муниципальной услуги. Прием и выдача документов через МФЦ осуществляется с использованием электронной системы управления очередью.

22. Помещения, в которых предоставляется муниципальная услуга, соответствуют следующим требованиям:

1) здание, в котором непосредственно предоставляется муниципальная услуга, располагается с учетом транспортной доступности (время пути для граждан от остановок общественного транспорта составляет не более 15 минут пешком ходом) и оборудовано отдельными входами для свободного доступа заявителей в помещение;

2) на территории, прилегающей к месторасположению администрации городского округа, МФЦ, оборудуются места для парковки автотранспортных средств. На стоянке должно быть не менее 5 мест, из них не менее 10 процентов мест (но не менее одного места) – для парковки специальных транспортных средств лиц с ограниченными возможностями передвижения. Доступ заявителей к парковочным местам является бесплатным;

3) центральный вход в здание должен быть оборудован информационной табличкой (вывеской), содержащей информацию о наименовании и графике работы;

4) в целях создания условий доступности зданий, помещений, в которых предоставляется муниципальная услуга (далее – здания), и условий доступности муниципальной услуги инвалидам, администрация городского округа, МФЦ обеспечивает:

- условия для беспрепятственного доступа к зданиям<sup>1</sup>, а также для беспрепятственного пользования средствами связи и информации;

- возможность самостоятельного передвижения по территории, на которой расположены здания, а также входа в такие здания и выхода из них, в том числе с использованием кресла-коляски;

- сопровождение инвалидов, имеющих стойкие расстройства функции зрения и самостоятельного передвижения, и оказание им помощи в передвижении;

- надлежащее размещение оборудования и носителей информации, необходимых для обеспечения беспрепятственного доступа инвалидов к зданиям и к услугам с учетом ограничений их жизнедеятельности;

- дублирование необходимой для инвалидов звуковой и зрительной информации, а также надписей, знаков и иной текстовой и графической информации знаками, выполненными рельефно-точечным шрифтом Брайля, допуск сурдопереводчика и тифлосурдопереводчика;

- допуск в здания собаки-проводника при наличии документа, подтверждающего ее специальное обучение и выдаваемого по форме и в порядке, которые определяются федеральным органом исполнительной власти, осуществляющим функции по выработке и реализации государственной политики и нормативно-правовому регулированию в сфере социальной защиты населения;

- оказание помощи инвалидам в преодолении барьеров, мешающих получению ими услуг наравне с другими лицами.

В случаях, если существующие здания невозможно полностью приспособить с учетом потребностей инвалидов, собственники этих зданий до их реконструкции или капитального ремонта должны принимать согласованные с одним из общественных объединений инвалидов меры для обеспечения доступа инвалидов к месту предоставления муниципальной услуги либо, когда это возможно, обеспечить предоставление муниципальной услуги по месту жительства инвалида или в дистанционном режиме.

5) места ожидания в очереди на предоставление или получении документов комфортные для граждан, оборудованы стульями (кресельными секциями, скамьями), местами общественного пользования;

6) помещения приема граждан оборудованы информационными табличками с указанием:

- наименования отдела по управлению земельными ресурсами КУМИ и ЗР администрации городского округа;

- номера помещения;

- фамилии, имени, отчества и должности специалиста;

- технического перерыва (при наличии);

---

<sup>1</sup> Применяются с 1 июля 2016 года исключительно ко вновь вводимым в эксплуатацию или прошедшим реконструкцию, модернизацию зданиям

7) прием граждан осуществляется в специально выделенных для этих целей помещениях, включающих в себя места для заполнения документов и информирования граждан;

8) помещения соответствуют установленным санитарно-эпидемиологическим правилам и оборудованы средствами пожаротушения и оповещения о возникновении чрезвычайной ситуации;

9) каждое рабочее место специалиста оборудовано телефоном, персональным компьютером с возможностью доступа к информационным базам данных, печатающим устройствам (при наличии технической возможности);

10) на информационных стендах размещается следующая информация:

- информация о месте нахождения и графике работы администрации городского округа, а также МФЦ;

- справочные телефоны администрации, МФЦ, в том числе номер телефона-автоинформатора (при наличии технической возможности);

- адрес официального сайта администрации, в сети Интернет, содержащего информацию о предоставлении муниципальной услуги и услуг, которые являются необходимыми и обязательными для предоставления муниципальной услуги, адреса электронной почты;

- порядок получения информации заявителями по вопросам предоставления муниципальной услуги и услуг, которые являются необходимыми и обязательными для предоставления муниципальной услуги, сведений о ходе предоставления указанных услуг, в том числе с использованием региональной информационной системы «Единый портал Костромской области» (при наличии технической возможности).

Размещаемая на стендах информация должна быть доступна инвалидам и лицам с ограниченными возможностями наравне с другими лицами.

23. Показатели доступности и качества предоставления муниципальной услуги:

1) для получения муниципальной услуги заявитель обращается в наименование ОМС или МФЦ не более двух раз.

Время общения с должностными лицами при предоставлении муниципальной услуги не должно превышать 30 минут;

2) предоставление муниципальной услуги может также осуществляться по принципу «одного окна», в соответствии с которым муниципальная услуга предоставляется после однократного обращения заявителя с соответствующим запросом, а взаимодействие с органами, участвующими в предоставлении муниципальной услуги, осуществляется без участия заявителя, в соответствии с нормативными правовыми актами и соглашениями о взаимодействии;

3) предоставление муниципальной услуги может осуществляться в электронном виде с использованием региональной информационной системы «Единый портал Костромской области» (при наличии технической возможности);

4) заявителю предоставляется информация о ходе предоставления муниципальной услуги.

Для получения сведений информация о ходе предоставления муниципальной услуги:

- при личном обращении заявителем указывается (называется) дата и регистрационный номер заявления, обозначенный в расписке о приеме документов, полученной от администрации городского округа, МФЦ при подаче документов;

- при обращении через региональную информационную систему «Единый портал Костромской области» (при наличии технической возможности) запрос и документы представляются заявителем по электронным каналам связи после прохождения процедур авторизации. Информирование о предоставлении муниципальной услуги в данном случае осуществляется путем направления соответствующего статуса услуги.

24. При предоставлении муниципальной услуги в МФЦ (филиале МФЦ) специалистами МФЦ (филиала МФЦ) могут в соответствии с административным регламентом осуществляются следующие функции:

- информирование и консультирование заявителей по вопросу предоставления муниципальной услуги;

- прием заявления и документов в соответствии с административным регламентом;

- выдача результатов предоставления муниципальной услуги в соответствии с административным регламентом.

### **Раздел 3. Административные процедуры (состав, последовательность и сроки выполнения административных процедур (действий), требования к порядку их выполнения, в том числе особенности выполнения административных процедур в электронной форме)**

25. Предоставление муниципальной услуги включает в себя следующие административные процедуры:

1) прием и регистрация документов;

2) истребование документов (сведений), необходимых для предоставления муниципальной услуги, и находящихся в распоряжении других органов и организаций (в случае, если они не представлены заявителем);

3) рассмотрение документов;

4) принятие решения о предоставлении (об отказе в предоставлении) муниципальной услуги;

5) выдача (направление) документов по результатам предоставления муниципальной услуги.

[Блок-схема](#) предоставления муниципальной услуги приведена в приложении № 3 к административному регламенту.

#### ***Прием и регистрация заявления и документов заявителя***

26. Основанием для начала административной процедуры приема и регистрации документов является обращение заявителя (представителя заявителя) посредством:

1) личного обращения заявителя (представителя заявителя) с заявлением о предоставлении муниципальной услуги и документами, необходимыми для предоставления муниципальной услуги, в администрацию городского округа, МФЦ;

2) почтового отправления заявления и документов, необходимых для предоставления муниципальной услуги;

3) направления заявления и документов, необходимых для предоставления муниципальной услуги, по информационно-телекоммуникационным сетям общего

доступа, включая региональную информационную систему «Единый портал Костромской области» (при наличии технической возможности), официальной электронной почте в виде электронных документов, подписанных электронной подписью.

27. При поступлении заявления специалист, ответственный за прием документов:

1) устанавливает предмет обращения заявителя;

2) производит копирование документов (если заявителем не предоставлены копии документов, необходимых для предоставления муниципальной услуги), удостоверяя копии документов на основании их оригиналов (проставляя должность специалиста, заверившего копию, личную подпись, расшифровку подписи (инициалы и фамилия), дату заверения);

3) при отсутствии у заявителя заполненного заявления или неправильном его заполнении, помогает заявителю заполнить заявление или заполняет их самостоятельно и представляет на подпись заявителю;

4) оформляет расписку о приеме документов и передает ее заявителю (представителю заявителя), а в случае поступления документов по почте, направляет ее заявителю (представителю заявителя) почтовым отправлением;

5) информирует заявителя о сроках и способах получения муниципальной услуги, в случае личного обращения заявителя;

6) комплектует заявление и представленные заявителем документы (сведения) в установленном порядке делопроизводства;

В случае обращения заявителя в МФЦ, специалист МФЦ, ответственный за прием документов, передает дело заявителя в установленном порядке в администрацию городского округа.

Специалист администрации, ответственный за прием документов:

1) регистрирует поступление заявления в Журнале регистрации входящей корреспонденции (далее – Журнал регистрации документов);

2) передает комплект документов специалисту, ответственному за истребование документов.

28. Особенности приема заявления и документов, полученных от заявителя в форме электронного документа.

Заявление в форме электронного документа представляется в администрацию городского округа по выбору заявителя:

- путем заполнения формы заявления через региональную информационную систему «Единый портал Костромской области» (при наличии технической возможности);

- путем направления электронного документа на официальную электронную почту администрации.

При поступлении заявления и документов в форме электронного документа специалист, ответственный за прием документов, осуществляет прием заявления и документов с учетом следующих особенностей:

1) проверяет действительность усиленной квалифицированной электронной подписи заявителя, использованной при обращении за получением муниципальной услуги.

2) при наличии оснований, указанных в пункте 14 административного регламента, направляет уведомление об отказе в приеме к рассмотрению документов в электронной форме.

Решение об отказе в приеме к рассмотрению заявления и прилагаемых к нему документов принимается главой городского округа в течение 3 календарных дней со дня завершения проведения проверки усиленной квалифицированной электронной подписи. Специалист, ответственный за прием документов, в день принятия решения направляет заявителю в электронной форме уведомление об отказе в приеме к рассмотрению заявления и прилагаемых к нему документов с указанием пунктов [статьи 11](#) Федерального закона и от 6 апреля 2011 года № 63-ФЗ «Об электронной подписи», которые послужили основанием для принятия решения.

Указанное уведомление подписывается усиленной квалифицированной электронной подписью главы городского округа и направляется по адресу электронной почты заявителя. После получения уведомления заявитель вправе обратиться повторно с заявлением о предоставлении муниципальной услуги, устранив нарушения, которые послужили основанием для отказа в приеме к рассмотрению первичного заявления.

3) оформляет заявление и электронные образы полученных от заявителя документов на бумажных носителях, заверяет их надписью «копия верна», датой, подписью и печатью администрации;

4) регистрирует заявление в Журнале регистрации документов. Регистрация заявления, сформированного и отправленного через региональную информационную систему «Единый портал Костромской области» (при наличии технической возможности) либо направленного на официальную электронную почту администрации городского округа в выходные дни, праздничные дни, после окончания рабочего дня согласно графику работы администрации производится в следующий рабочий день.

5) уведомляет заявителя о получении заявления и прилагаемых к нему документов путем направления уведомления, содержащего входящий регистрационный номер заявления, дату получения администрацией заявления и прилагаемых к нему документов, а также перечень наименований файлов, представленных в форме электронных документов, с указанием их объема (далее – уведомление о получении заявления).

Уведомление о получении заявления направляется указанным заявителем в заявлении способом не позднее рабочего дня, следующего за днем поступления заявления в администрацию городского округа — город Галич Костромской области.

6) передает специалисту, ответственному за истребование документов, комплект документов заявителя.

В рамках проверки действительности усиленной квалифицированной электронной подписи заявителя осуществляется проверка соблюдения следующих условий:

1) квалифицированный сертификат ключа проверки электронной подписи (далее - квалифицированный сертификат) создан и выдан аккредитованным удостоверяющим центром, аккредитация которого действительна на день выдачи указанного сертификата;

2) квалифицированный сертификат действителен на момент подписания заявления и прилагаемых к нему документов (при наличии достоверной информации о моменте подписания заявления и прилагаемых к нему документов) или на день проверки действительности указанного сертификата, если момент подписания заявления и прилагаемых к нему документов не определен;



3) имеется положительный результат проверки принадлежности владельцу квалифицированного сертификата усиленной квалифицированной электронной подписи, с помощью которой подписано заявление и прилагаемые к нему документы, и подтверждено отсутствие изменений, внесенных в заявление и прилагаемые к нему документы после ее подписания. При этом проверка осуществляется с использованием средств электронной подписи, получивших подтверждение соответствия требованиям, установленным в соответствии с Федеральным [законом](#) от 6 апреля 2011 года № 63-ФЗ «Об электронной подписи», и с использованием квалифицированного сертификата лица, подписавшего заявление и прилагаемые к нему документы;

4) усиленная квалифицированная электронная подпись используется с учетом ограничений, содержащихся в квалифицированном сертификате лица, подписывающего заявление и прилагаемые к нему документы (если такие ограничения установлены).

Проверка усиленной квалифицированной электронной подписи может осуществляться самостоятельно с использованием имеющихся средств электронной подписи или средств информационной системы головного удостоверяющего центра, которая входит в состав инфраструктуры, обеспечивающей информационно-технологическое взаимодействие информационных систем, используемых для предоставления услуг. Проверка усиленной квалифицированной электронной подписи также может осуществляться с использованием средств информационной системы аккредитованного удостоверяющего центра.

29. Результатом исполнения административной процедуры является прием и регистрация в Журнале регистрации документов заявления о предоставлении земельного участка с прилагаемыми к нему документами и передача их специалисту, ответственному за истребование документов, или направление заявителю уведомления в электронной форме об отказе в приеме к рассмотрению заявления и прилагаемых к нему документов.

30. Максимальный срок исполнения административных действий составляет 30 минут.

Максимальный срок исполнения административной процедуры составляет 3 календарных дня.

***Истребование документов (сведений), необходимых для предоставления муниципальной услуги, и находящихся в распоряжении других органов и организаций***

31. Основанием для начала административной процедуры истребования документов (сведений), необходимых для предоставления муниципальной услуги, и находящихся в распоряжении других органов и организаций, в случае, если они не представлены заявителем (далее – истребование документов), является получение специалистом, ответственным за истребование документов, комплекта документов заявителя.

32. В случае выявления нарушений Порядка подачи заявлений в электронном виде, утвержденного [Приказом](#) Минэкономразвития России от 14.01.2015 № 7, в соответствии с [пунктом 15](#) административного регламента специалист, ответственный за истребование документов, осуществляет подготовку проекта уведомления об отказе в рассмотрении заявления с указанием допущенных

нарушений, обеспечивает его согласование, подписание в порядке делопроизводства, установленного в администрации городского округа и направление подписанного уведомления об отказе в рассмотрении на указанный в заявлении адрес электронной почты (при наличии) заявителя или иным указанным в заявлении способом в течение 5 рабочих дней со дня представления такого заявления в администрацию.

33. Специалист, ответственный за истребование документов:

1) устанавливает факт отсутствия документов и сведений, необходимых для предоставления муниципальной услуги, которые подлежат истребованию посредством системы межведомственного взаимодействия;

2) оформляет и направляет запросы:

- в Федеральную налоговую службу - для получения выписки из ЕГРЮЛ;
- в Федеральную службу государственной регистрации, кадастра и картографии - для получения выписок из ЕГРН об объекте недвижимости (о земельном участке, в отношении которого предусматривается установление сервитута).

Порядок направления межведомственного запроса, а также состав сведений, которые необходимы для предоставления муниципальной услуги, определяются технологической картой межведомственного взаимодействия.

Направление межведомственного запроса осуществляется в электронной форме посредством единой системы межведомственного электронного взаимодействия и подключенных к ней региональных систем межведомственного электронного взаимодействия.

Направление межведомственного запроса в бумажном виде допускается только в случае невозможности направления межведомственных запросов в электронной форме в связи с подтвержденной технической недоступностью или неработоспособностью в течение суток сервисов органа, в который направляется межведомственный запрос, по адресу, зарегистрированному в единой системе межведомственного электронного взаимодействия.

В случае обращения заявителя за получением муниципальной услуги посредством региональной информационной системы «Единый портал Костромской области» ему направляется уведомление о факте отправки межведомственных запросов (при наличии технической возможности).

Письменный межведомственный запрос должен содержать:

- наименование органа или организации, направляющих межведомственный запрос;

- наименование органа или организации, в адрес которых направляется межведомственный запрос;

- наименование муниципальной услуги, для предоставления которой необходимо представление документа и (или) информации, а также, если имеется, номер (идентификатор) такой услуги в реестре муниципальных услуг;

- указание на положения нормативного правового акта, которым установлено представление документа и (или) информации, необходимые для предоставления муниципальной услуги, и указание на реквизиты данного нормативного правового акта;

- сведения, необходимые для представления документа и (или) информации, установленные административным регламентом предоставления муниципальной

услуги, а также сведения, предусмотренные нормативными правовыми актами как необходимые для представления таких документа и (или) информации;

- контактная информация для направления ответа на межведомственный запрос;

- дата направления межведомственного запроса;

- фамилия, имя, отчество и должность лица, подготовившего и направившего межведомственный запрос, а также номер служебного телефона и (или) адрес электронной почты данного лица для связи;

- информация о факте получения согласия от заявителя, о представлении информации, доступ к которой ограничен федеральными [законами](#) (при направлении межведомственного запроса о представлении информации, доступ к которой ограничен федеральными [законами](#)).

3) при поступлении ответов на запросы от органов и организаций специалист, ответственный за истребование документов:

- дополняет комплект документов заявителя полученными ответами на запросы, оформленными на бумажном носителе;

- передает комплект документов заявителя специалисту, ответственному за рассмотрение документов;

- в случае поступления ответа по межведомственному запросу об отсутствии запрашиваемых документов (сведений) специалист, ответственный за истребование документов, готовит уведомление по форме, согласно приложению № 4 к административному регламенту, с предложением представить необходимые документы самостоятельно и направляет его заявителю.

34. Результатом исполнения административной процедуры является истребование посредством системы межведомственного взаимодействия необходимых документов (сведений) и передача комплекта документов специалисту, ответственному за рассмотрение документов, или направление заявителю уведомления о возврате заявления с комплектом представленных документов.

35. Максимальный срок исполнения административных действий составляет 30 минут.

Максимальный срок исполнения административной процедуры составляет 7 календарных дней.

### ***Рассмотрение документов заявителя***

36. Основанием для начала административной процедуры рассмотрения документов является получение специалистом, ответственным за рассмотрение документов, комплекта документов заявителя.

37. Специалист, ответственный за рассмотрение документов:

1) формирует дело заявителя;

2) осуществляет подготовку:

- проекта постановления администрации об отказе в установлении сервитута при наличии оснований для отказа в предоставлении муниципальной услуги, предусмотренных пунктом 16 административного регламента;

- проекта уведомления о возможности заключения соглашения об установлении сервитута в предложенных заявителем границах в случае поступления заявления о заключении соглашения об установлении сервитута на земельный

участок с приложением схемы границ сервитута на кадастровом плане территории на срок свыше трех лет;

- проекта предложения о заключении соглашения об установлении сервитута в иных границах с приложением схемы границ сервитута на кадастровом плане территории в случае поступления заявления о заключении соглашения об установлении сервитута на земельный участок с приложением схемы границ сервитута на кадастровом плане территории на срок свыше трех лет;

- проекта соглашения об установлении сервитута в случае, если заявление предусматривает установление сервитута в отношении всего земельного участка или в случае, предусмотренном пунктом 4 статьи 39.25 Земельного кодекса Российской Федерации.

В случае поступления уведомления о государственном кадастровом учете части (частей) частей земельного участка, в отношении которого устанавливается сервитут, специалист, ответственный за рассмотрение документов, осуществляет подготовку проекта соглашения об установлении сервитута.

38. Специалист, ответственный за рассмотрение документов, проводит согласование:

- проекта соглашения об установлении сервитута;
- проекта уведомления о возможности заключения соглашения об установлении сервитута в предложенных заявителем границах;
- проекта предложения о заключении соглашения об установлении сервитута в иных границах с приложением схемы границ сервитута на кадастровом плане территории;
- проекта постановления администрации об отказе в установлении сервитута и передает соответствующий проект документа с делом заявителя главе городского округа для принятия решения.

39. Результатом исполнения административной процедуры является подготовка:

- проекта соглашения об установлении сервитута;
- проекта уведомления о возможности заключения соглашения об установлении сервитута в предложенных заявителем границах;
- проекта предложения о заключении соглашения об установлении сервитута в иных границах с приложением схемы границ сервитута на кадастровом плане территории;
- проекта постановления администрации об отказе в установлении сервитута и передача их с делом заявителя главе городского округа для принятия решения.

40. Максимальный срок исполнения административных действий составляет 60 минут.

Максимальный срок исполнения административной процедуры составляет 13 календарных дней.

### ***Принятие решения о предоставлении либо об отказе в предоставлении муниципальной услуги***

41. Основанием для начала административной процедуры принятия решения о предоставлении (об отказе в предоставлении) муниципальной услуги является получение главой городского округа:

- проекта соглашения об установлении сервитута;

- проекта уведомления о возможности заключения соглашения об установлении сервитута в предложенных заявителем границах;
- проекта предложения о заключении соглашения об установлении сервитута в иных границах с приложением схемы границ сервитута на кадастровом плане территории;
- проекта постановления администрации об отказе в установлении сервитута и дела заявителя.

42. Глава городского округа определяет правомерность предоставления заявителю муниципальной услуги (отказа в предоставлении муниципальной услуги).

43. Если проект документа, указанного в пункте 41 административного регламента, не соответствует действующему законодательству, глава городского округа возвращает его специалисту, подготовившему проект, для приведения его в соответствие с требованиями действующего законодательства с указанием причины возврата.

44. В случае соответствия проекта документа, указанного в пункте 41 административного регламента, действующему законодательству глава городского округа:

- 1) подписывает проект документа, указанного в пункте 41 административного регламента;
- 2) передает документ и дело заявителя специалисту, ответственному за выдачу документов.

45. Результатом исполнения административной процедуры является принятие решения о предоставлении (об отказе в предоставлении) муниципальной услуги и передача

- проекта соглашения об установлении сервитута;
- уведомления о возможности заключения соглашения об установлении сервитута в предложенных заявителем границах;
- предложения о заключении соглашения об установлении сервитута в иных границах с приложением схемы границ сервитута на кадастровом плане территории;
- постановления администрации об отказе в установлении сервитута, а также дела заявителя, специалисту, ответственному за выдачу документов.

46. Максимальный срок исполнения административных действий составляет 60 минут.

Максимальный срок исполнения административной процедуры составляет 5 календарных дней.

### ***Выдача заявителю результата предоставления муниципальной услуги***

47. Основанием для начала процедуры выдачи документов является получение специалистом, ответственным за выдачу документов, документа, указанного в пункте 45 административного регламента, и дела заявителя.

48. Специалист, ответственный за выдачу документов, в зависимости от способа получения результатов муниципальной услуги, избранного заявителем:

- 1) регистрирует документ о предоставлении (об отказе в предоставлении) муниципальной услуги в Журнале регистрации исходящей корреспонденции, проект соглашения об установлении сервитута заверяет печатью администрации городского округа;

2) уведомляет заявителя об окончании хода предоставления муниципальной услуги посредством направления заявителю любым из способов (телефон, факс или посредством отправки соответствующего статуса в региональную информационную систему «Единый портал Костромской области»), указанных в заявлении;

3) вручает либо направляет заявителю (по почтовому адресу заявителя), за исключением случая, указанного в подпункте 5 настоящего пункта, один из следующих документов:

- 3 экземпляра проекта соглашения об установлении сервитута, подписанного со стороны администрации;

- уведомление о возможности заключения соглашения об установлении сервитута в предложенных заявителем границах;

- предложение о заключении соглашения об установлении сервитута в иных границах с приложением схемы границ сервитута на кадастровом плане территории;

- постановление администрации об отказе в установлении сервитута.

4) передает дело специалисту, ответственному за делопроизводство, для последующей его регистрации и передачи в архив;

5) передает один из документов, указанных в подпункте 3 настоящего пункта, в установленном порядке в МФЦ в случае изъявления желания заявителя получить результат предоставления услуги через МФЦ; специалист МФЦ вручает заявителю соответствующий документ.

49. Результатом исполнения административной процедуры является вручение заявителю одного из документов, указанных в подпункте 3 пункта 48 административного регламента, лично либо направление его почтовым отправлением с уведомлением о доставке.

50. Максимальный срок исполнения административных действий составляет 30 минут.

Максимальный срок исполнения административной процедуры составляет:

- в случае выдачи (направления) документов, указанных в подпункте 3 пункта 49 административного регламента, - 2 календарных дня;

- в случае выдачи (направления) соглашения об установлении сервитута - 30 дней со дня представления заявителем в администрацию городского округа уведомления о государственном кадастровом учете частей земельных участков.

51. Заявитель, которому направлено уведомление о возможности заключения соглашения об установлении сервитута или предложение о заключении соглашения об установлении сервитута в иных границах, обеспечивает проведение работ, в результате которых обеспечивается подготовка документов, содержащих необходимые для осуществления государственного кадастрового учета сведения о части земельного участка, в отношении которой устанавливается сервитут, и обращается за осуществлением государственного кадастрового учета указанной части земельного участка, за исключением случаев установления сервитута в отношении всего земельного участка, а также случаев, предусмотренных [пунктом 4 статьи 39.25](#) Земельного Кодекса Российской Федерации.

#### **Раздел 4. Порядок и формы контроля за предоставлением муниципальной услуги**

52. Текущий контроль соблюдения и исполнения ответственными должностными лицами администрации положений административного регламента и

иных нормативных правовых актов, устанавливающих требования к предоставлению муниципальной услуги (далее – текущий контроль), осуществляется главой городского округа, а в период его отсутствия исполняющим обязанности главы городского округа.

53. Текущий контроль осуществляется путем проведения проверок с целью выявления и устранения нарушений прав заявителей, а также иных заинтересованных лиц (граждан, их объединений и организаций, чьи права и законные интересы нарушены при предоставлении муниципальной услуги) (далее – заинтересованные лица), рассмотрения, подготовки ответов на обращения заявителей и заинтересованных лиц.

54. Проверки могут быть плановыми - осуществляться на основании программ проверок - и внеплановыми. При проведении проверки могут рассматриваться все вопросы, связанные с предоставлением муниципальной услуги - комплексные проверки, или отдельные вопросы - тематические проверки.

Внеплановая проверка проводится в связи с конкретным обращением заявителя, поступлением информации от заинтересованных лиц о нарушении действующего законодательства при предоставлении муниципальной услуги.

55. Контроль за полнотой и качеством предоставления муниципальной услуги включает в себя:

проведение служебных проверок в случае поступления жалоб на действия (бездействие) должностного лица при предоставлении муниципальной услуги;

выявление и устранение нарушений прав граждан, юридических лиц, индивидуальных предпринимателей.

56. Для проведения проверки формируется комиссия, деятельность которой осуществляется в соответствии с планом проведения проверки. Состав комиссии и план проведения проверки утверждаются распоряжением главы городского округа. Результаты деятельности комиссии оформляются в виде справки, в которой отмечаются выявленные недостатки и предложения по их устранению. Справка подписывается председателем комиссии.

57. Персональная ответственность должностных лиц администрации городского округа закрепляется в их должностных регламентах в соответствии с требованиями законодательства.

58. Должностные лица администрации в случае ненадлежащих предоставления муниципальной услуги и (или) исполнения служебных обязанностей, совершения противоправных действий (бездействия) при проведении проверки несут ответственность в соответствии с законодательством Российской Федерации.

59. Администрация городского округа ведет учет случаев ненадлежащего исполнения должностными лицами служебных обязанностей, проводит соответствующие служебные проверки и принимает в соответствии с законодательством Российской Федерации меры в отношении таких должностных лиц.

60. Граждане, их объединения и организации вправе обратиться устно, направить обращение в письменной форме или в форме электронного документа в адрес главы городского округа с просьбой о проведении проверки соблюдения и исполнения нормативных правовых актов Российской Федерации и Костромской области, положений административного регламента, устанавливающих требования к полноте и качеству предоставления муниципальной услуги, в случае

предполагаемого нарушения прав и законных интересов при предоставлении муниципальной услуги.

Обращение заинтересованных лиц, поступившее в администрацию, рассматривается в течение 30 дней со дня его регистрации. О результатах рассмотрения обращения не позднее дня, следующего за днем принятия решения, дается письменный ответ, который может быть направлен заказным почтовым отправлением по почтовому адресу, указанному в обращении, путем вручения обратившемуся лицу или его уполномоченному представителю лично под расписку или в форме электронного документа на адрес электронной почты обратившегося лица.

Жалоба заявителя рассматривается в порядке, установленном разделом 5 административного регламента.

## **Раздел 5. Порядок досудебного (внесудебного) обжалования заявителем решений и действий (бездействия) органа, предоставляющего муниципальную услугу, а также должностных лиц, муниципальных служащих**

61. Заявители имеют право на обжалование, оспаривание решений, действий (бездействия) должностных лиц администрации городского округа при предоставлении муниципальной услуги в судебном или в досудебном (внесудебном) порядке.

62. Обжалование решений, действий (бездействия) должностных лиц администрации при предоставлении муниципальной услуги в досудебном (внесудебном) порядке не лишает их права на оспаривание указанных решений, действий (бездействия) в судебном порядке.

63. Заявитель может обратиться с жалобой, в том числе в следующих случаях:

1) нарушение срока регистрации заявления заявителя о предоставлении муниципальной услуги;

2) нарушение срока предоставления муниципальной услуги;

3) требование у заявителя документов, не предусмотренных нормативными правовыми актами Российской Федерации, нормативными правовыми актами Костромской области, муниципальными правовыми актами для предоставления муниципальной услуги;

4) отказ в приеме документов, предоставление которых предусмотрено нормативными правовыми актами Российской Федерации, нормативными правовыми актами Костромской области, муниципальными правовыми актами для предоставления муниципальной услуги;

5) отказ в предоставлении муниципальной услуги, если основания отказа не предусмотрены федеральными законами и принятыми в соответствии с ними иными нормативными правовыми актами Российской Федерации, законами и иными нормативными правовыми актами Костромской области, муниципальными правовыми актами;

6) требование с заявителя при предоставлении муниципальной услуги платы, не предусмотренной нормативными правовыми актами Российской Федерации, нормативными правовыми актами Костромской области, муниципальными правовыми актами;

7) отказ администрации, должностного лица администрации в исправлении допущенных ими опечаток и ошибок в выданных в результате предоставления



муниципальной услуги документах либо нарушение установленного срока таких исправлений;

8) нарушение срока или порядка выдачи документов по результатам предоставления муниципальной услуги;

9) приостановление предоставления муниципальной услуги, если основания приостановления не предусмотрены федеральными законами и принятыми в соответствии с ними иными нормативными правовыми актами Российской Федерации, законами и иными нормативными правовыми актами Костромской области, муниципальными правовыми актами.

64. Жалоба подается в письменной форме на бумажном носителе, в электронной форме в администрацию городского округа. Жалобы на решения, принятые главой городского округа рассматриваются органом прокуратуры или иным контрольно — надзорным органом.

65. Жалоба на решения и действия (бездействие) органа, предоставляющего муниципальную услугу, должностного лица органа, предоставляющего муниципальную услугу, муниципального служащего, руководителя либо органа, предоставляющего муниципальную услугу, может быть направлена по почте, через МФЦ, с использованием сети Интернет, официального сайта администрации, органа, предоставляющего муниципальную услугу, федеральную государственную информационную систему «Единый портал государственных и муниципальных услуг (функций)», а также может быть принята при личном приеме заявителя.

66. Жалоба должна содержать:

1) наименование органа, предоставляющего муниципальную услугу, должностного лица органа, предоставляющего муниципальную услугу, либо муниципального служащего, решения и действия (бездействие) которых обжалуются;

2) фамилию, имя, отчество (последнее - при наличии), сведения о месте жительства заявителя - физического лица либо наименование, сведения о месте нахождения заявителя - юридического лица, а также номер (номера) контактного телефона, адрес (адреса) электронной почты (при наличии) и почтовый адрес, по которым должен быть направлен ответ заявителю;

3) сведения об обжалуемых решениях и действиях (бездействии) органа, предоставляющего муниципальную услугу, должностного лица органа, предоставляющего муниципальную услугу, либо муниципального служащего;

4) доводы, на основании которых заявитель не согласен с решением и действием (бездействием) органа, предоставляющего муниципальную услугу, должностного лица органа, предоставляющего муниципальную услугу, либо муниципального служащего.

67. При рассмотрении жалобы заявитель имеет право:

1) представлять документы (их копии), подтверждающие доводы заявителя, либо обращаться с просьбой об их истребовании, в том числе в электронной форме;

2) знакомиться с документами и материалами, касающимися рассмотрения жалобы, если это не затрагивает права, свободы и законные интересы других лиц и если в указанных документах и материалах не содержатся сведения, составляющие государственную или иную охраняемую федеральным законом тайну;

3) получать в письменной форме и по желанию заявителя в электронной форме ответ по существу поставленных в жалобе вопросов;

4) обращаться с заявлением о прекращении рассмотрения жалобы.

68. Жалоба, поступившая в администрацию городского округа подлежит рассмотрению должностным лицом, наделенным полномочиями по рассмотрению жалоб, в течение пятнадцати рабочих дней со дня ее регистрации, а в случае обжалования отказа администрации, должностного лица администрации в приеме документов у заявителя либо в исправлении допущенных опечаток и ошибок или в случае обжалования нарушения установленного срока таких исправлений - в течение пяти рабочих дней со дня ее регистрации.

69. Основания для приостановления рассмотрения жалобы отсутствуют.

70. Ответ на жалобу не дается в случаях, если в ней:

1) не указаны фамилия, сведения о месте жительства заявителя - физического лица либо наименование, сведения о месте нахождения заявителя - юридического лица, направившего жалобу;

2) обжалуется судебное решение (в течение семи дней со дня регистрации возвращается заявителю, направившему жалобу, с разъяснением порядка обжалования данного судебного решения);

3) содержатся нецензурные либо оскорбительные выражения, угрозы жизни, здоровью и имуществу должностного лица, а также членов его семьи (жалоба остается без ответа по существу поставленных в ней вопросов, при этом заявителю, направившему жалобу, сообщается о недопустимости злоупотребления правом);

4) текст не поддается прочтению (ответ на жалобу не дается, о чем в течение трех дней со дня регистрации жалобы администрация городского округа сообщает заявителю, направившему жалобу, если его фамилия, сведения о месте жительства заявителя - физического лица либо наименование, сведения о месте нахождения заявителя - юридического лица, поддаются прочтению);

5) содержится вопрос, на который заявителю многократно давались письменные ответы по существу в связи с ранее направляемыми жалобами, и при этом в жалобе не приводятся новые доводы или обстоятельства, должностное лицо либо уполномоченное на то лицо вправе принять решение о безосновательности очередной жалобы и прекращении переписки с заявителем по данному вопросу при условии, что указанная жалоба и ранее направляемые жалобы направлялись в один и тот же государственный орган или одному и тому же должностному лицу. О данном решении уведомляется заявитель, направивший жалобу;

б) содержится вопрос, ответ на который не может быть дан без разглашения сведений, составляющих государственную или иную охраняемую федеральным законом тайну (заявителю, направившему жалобу, сообщается о невозможности дать ответ по существу поставленного вопроса в связи с недопустимостью разглашения указанных сведений).

71. По результатам рассмотрения жалобы администрация городского округа принимает одно из следующих решений:

1) жалоба удовлетворяется, в том числе в форме отмены принятого решения, исправления допущенных администрацией опечаток и ошибок в выданных в результате предоставления муниципальной услуги документах, возврата заявителю денежных средств, взимание которых не предусмотрено нормативными правовыми актами Российской Федерации, нормативными правовыми актами Костромской области, муниципальными правовыми актами;

2) в удовлетворении жалобы отказывается.

72. Не позднее дня, следующего за днем принятия решения, указанного в [пункте 71](#) административного регламента, заявителю в письменной форме и по

желанию заявителя в электронной форме направляется мотивированный ответ о результатах рассмотрения жалобы.

73. В случае установления в ходе или по результатам рассмотрения жалобы признаков состава административного правонарушения или преступления должностное лицо, работник, наделенные полномочиями по рассмотрению жалоб, незамедлительно направляют имеющиеся материалы в органы прокуратуры и в органы, уполномоченные составлять протоколы об административных правонарушениях в соответствии с [Кодексом](#) Костромской области об административных правонарушениях.

Приложение № 1  
к административному регламенту  
предоставления администрацией городского округа — город Галич  
муниципальной услуги по заключению соглашения  
об установлении сервитута в отношении  
земельных участков, находящихся  
в муниципальной собственности,  
и земельных участков, государственная  
собственность на которые не разграничена

**Информация  
о месте нахождения, справочных телефонах, графике работы, адресах официальных  
сайтов в сети Интернет, адресах электронной почты администрации городского округа,  
МФЦ**

№ п/п	Наименование органа местного самоуправления, учреждения, организации	Адрес местонахождения	Справочные телефоны	Адрес интернет-сайта/ электронной почты
1	Администрация городского округа - город Галич Костромской области	157201, Костромская обл., г. Галич, пл. Революции, д. 23а	Тел./Факс 8(49437) 2-17-20	Интернет-сайт: www.admgalich.ru E-mail: gorod_galich@adm44.ru
2	Комитет по управлению муниципальным имуществом и земельными ресурсами администрации городского округа — город Галич Костромской области	157201, Костромская обл., г. Галич, пл. Революции, д. 23а	Тел./Факс 8(49437) 2-10-20	Интернет-сайт: www.admgalich.ru E-mail: gorod_galich@adm44.ru
3	Отдел по управлению земельными ресурсами КУМИ и ЗР администрации городского округа — город Галич Костромской области	157201, Костромская обл., г. Галич, пл. Революции, д. 23а	Тел./Факс 8(49437) 2-10-61	Интернет-сайт: www.admgalich.ru E-mail: gorod_galich@adm44.ru
4	Филиал ОГКУ «МФЦ» по городу Галич и Галичскому району	157201, Костромская область, г. Галич, пл. Революции, Гостиный двор, верхний корпус №4	Тел. 8(49437) 2-19-31	E-mail: galich@mfc44.ru

**График работы администрации городского округа**

День недели	Время работы
Понедельник — Пятница	08.00 — 17.00
Перерыв на обед:	12.00 — 13.00
Выходной: суббота, воскресенье	

**График работы  
областного государственного казенного учреждения  
«Многофункциональный центр предоставления государственный и муниципальных  
услуг населению» (МФЦ)**

День недели	Время работы
-------------	--------------

Понедельник-Пятница	08.00 — 17.00
Перерыв на обед	12.00 — 13.00
Выходные: Суббота, воскресенье	

Приложение № 2  
к административному регламенту  
предоставления администрацией городского округа — город Галич  
муниципальной услуги по заключению соглашения  
об установлении сервитута в отношении  
земельных участков, находящихся  
в муниципальной собственности,  
и земельных участков, государственная  
собственность на которые не разграничена

(заявитель - гражданин)

Главе городского округа — город Галич  
Костромской области

от (ФИО) \_\_\_\_\_,  
проживающего по адресу \_\_\_\_\_

\_\_\_\_\_ документ, удостоверяющий личность,

\_\_\_\_\_ (номер, кем и когда выдан)

\_\_\_\_\_ адрес электронной почты

\_\_\_\_\_ тел. \_\_\_\_\_

(заявитель - юридическое лицо/индивидуальный предприниматель)

Главе городского округа — город Галич  
Костромской области

\_\_\_\_\_ от \_\_\_\_\_

\_\_\_\_\_ (наименование юридического лица/ФИО  
индивидуального предпринимателя)

ИНН \_\_\_\_\_

ОГРН \_\_\_\_\_

находящегося по адресу: \_\_\_\_\_

\_\_\_\_\_ в лице \_\_\_\_\_

\_\_\_\_\_ (ФИО и должность представителя юридического  
лица)

действующего на основании \_\_\_\_\_

\_\_\_\_\_ адрес электронной почты

\_\_\_\_\_ тел. \_\_\_\_\_

**Заявление**

## об установлении сервитута

Руководствуясь статьей 39.29 Земельного кодекса Российской Федерации, прошу Вас заключить соглашение об установлении сервитута на часть земельного участка (земельный участок) с кадастровым номером 44:\_\_\_\_\_:\_\_\_\_\_:\_\_\_\_\_,  
расположенного по адресу \_\_\_\_\_,

\_\_\_\_\_ ,  
(указывается район (городской округ), сельское поселение, улица, дом, литер)  
площадью \_\_\_\_\_ кв. м, в целях \_\_\_\_\_

на срок \_\_\_\_\_.

Заявителю известно, что в соответствии с [пп. 4 п. 1 ст. 6](#) Федерального закона от 27.07.2006 № 152-ФЗ «О персональных данных» администрация городского округа — город Галич Костромской области осуществляет обработку персональных данных субъекта персональных данных, указанных в заявлении, в целях и объеме, необходимых для предоставления муниципальной услуги.

К заявлению прилагаются следующие документы:

1. \_\_\_\_\_
- п. \_\_\_\_\_

Способ получения документов, сопровождающих предоставление муниципальной услуги:

Способ предоставления результата рассмотрения заявления:

- $\frac{1}{2\pi}$  лично
- $\frac{1}{2\pi}$  почтой

\_\_\_\_\_  
(подпись заявителя)

\_\_\_\_\_  
(расшифровка подписи)

«\_\_» \_\_\_\_\_ 20\_\_ г.

(заявитель - гражданин)

Главе городского округа — город Галич  
Костромской области

от (ФИО) \_\_\_\_\_,  
проживающего по адресу \_\_\_\_\_

\_\_\_\_\_ документ, удостоверяющий личность,

\_\_\_\_\_ (номер, кем и когда выдан)

\_\_\_\_\_ адрес электронной почты

\_\_\_\_\_ тел. \_\_\_\_\_

(заявитель - юридическое лицо/индивидуальный предприниматель)

Главе городского округа — город Галич  
Костромской области

от \_\_\_\_\_

\_\_\_\_\_ (наименование юридического лица/ФИО  
индивидуального предпринимателя)

ИНН \_\_\_\_\_

ОГРН \_\_\_\_\_

находящегося по адресу: \_\_\_\_\_

в лице \_\_\_\_\_

\_\_\_\_\_ (ФИО и должность представителя юридического  
лица)

действующего на основании \_\_\_\_\_

адрес электронной почты \_\_\_\_\_

тел. \_\_\_\_\_

### УВЕДОМЛЕНИЕ

#### о государственном кадастровом учете части (частей) земельного участка, в отношении которого устанавливается сервитут

Для дальнейшего оформления соглашения об установлении сервитута на основании ранее  
поданного заявления об установлении сервитута от «\_\_» \_\_\_\_\_ г. сообщаю о  
выполненных кадастровых работах и об осуществлении государственного кадастрового учета в  
порядке, установленном Федеральным законом от 24.07.2007 № 221-ФЗ «О кадастровой  
деятельности», части (частей) земельного участка с кадастровым номером  
44:\_\_\_\_:\_\_\_\_:\_\_\_\_, расположенного по адресу:

\_\_\_\_\_ (указывает

\_\_\_\_\_ *ся район (городской округ), сельское поселение, улица, дом, литер)*

площадью \_\_\_\_\_ кв. м.

Способ выдачи результата предоставления услуги \_\_\_\_\_

Дополнительно сообщаю: \_\_\_\_\_.

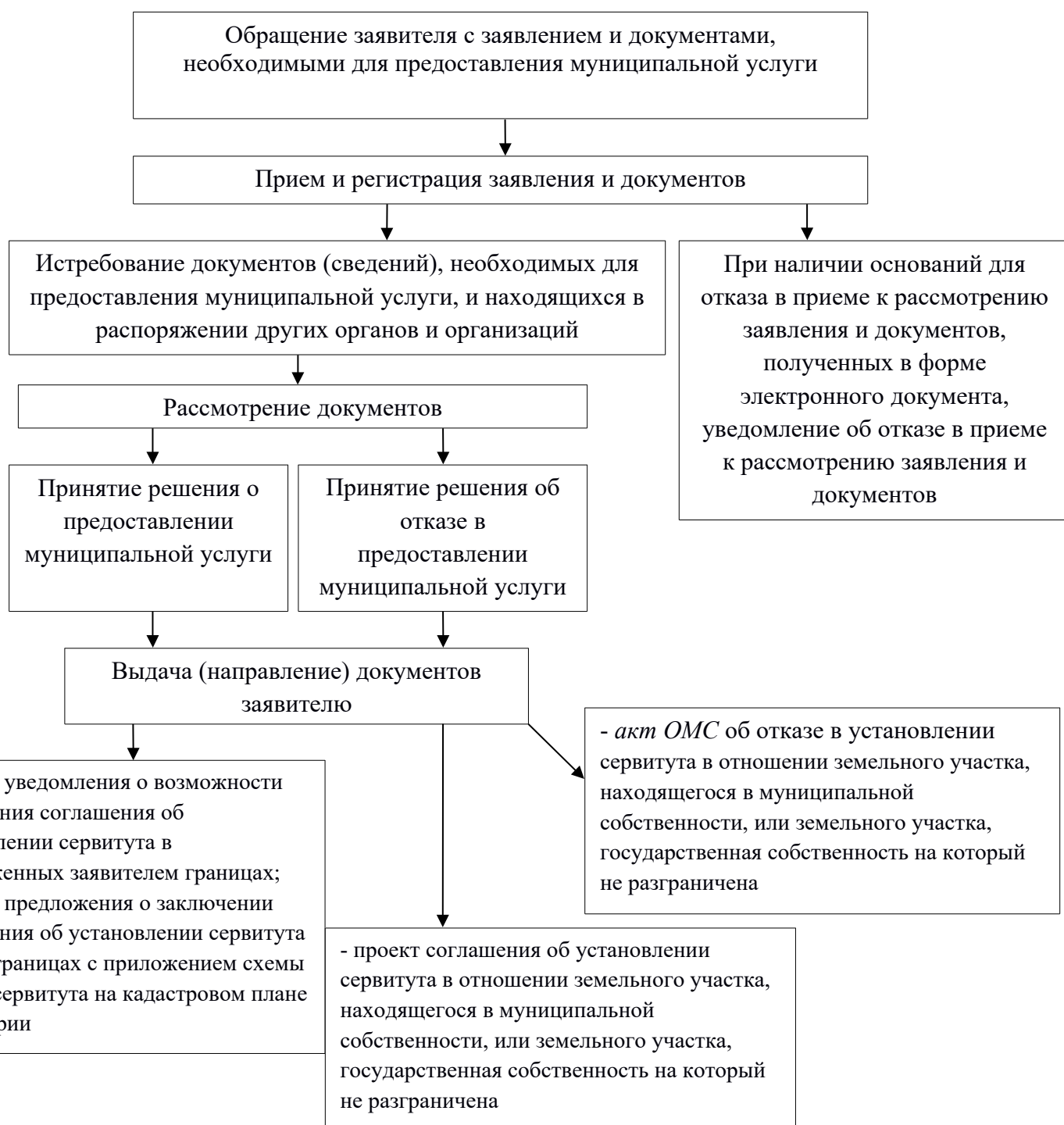
\_\_\_\_\_ (подпись заявителя)

\_\_\_\_\_ (расшифровка подписи)

«\_\_» \_\_\_\_\_ 20\_\_ г.

Приложение № 3  
к административному регламенту  
предоставления администрацией городского округа — город Галич  
муниципальной услуги по заключению соглашения  
об установлении сервитута в отношении  
земельных участков, находящихся  
в муниципальной собственности,  
и земельных участков, государственная  
собственность на которые не разграничена

**Блок-схема  
предоставление муниципальной услуги**





Приложение № 4  
к административному регламенту  
предоставления администрацией городского округа — город Галич  
муниципальной услуги по заключению соглашения  
об установлении сервитута в отношении  
земельных участков, находящихся  
в муниципальной собственности,  
и земельных участков, государственная  
собственность на которые не разграничена

**УВЕДОМЛЕНИЕ**

Администрацией городского округа — город Галич Костромской области рассмотрено Ваше заявление от «\_\_\_» \_\_\_\_\_ 20\_\_ г. № \_\_\_\_\_ об установлении сервитута

\_\_\_\_\_.

В рамках межведомственного информационного взаимодействия администрацией были запрошены \_\_\_\_\_ следующие \_\_\_\_\_ документы \_\_\_\_\_ (сведения):

\_\_\_\_\_

*(указываются документы (информация), запрошенные по межведомственным запросам)*

от \_\_\_\_\_

\_\_\_\_\_

(указывается орган, подготовивший ответ на межведомственный запрос)  
поступил ответ на межведомственный запрос, свидетельствующий об отсутствии запрашиваемого документа (сведений).

В связи с тем, что указанные документы (сведения) необходимы для предоставления муниципальной услуги, предлагаем Вам представить их самостоятельно в трехдневный срок. В случае непоступления документов в указанный срок решение о предоставлении муниципальной услуги будет принято на основании имеющихся документов.

Глава городского округа \_\_\_\_\_

\_\_\_\_\_ (подпись)

\_\_\_\_\_ (расшифровка подписи)